

C Függelék

A helyi oktatáspolitikai instrumentumok bemutatása

Helyi oktatáspolitikai instrumentumok (P):

- P1. Iskolabezárás
- P2. Iskola-összevonás
- P3. Iskolakörzetek számának radikális csökkentése
- P4. Körzethatár-módosítás- és összevonás
- P5. Fenntartóváltás (Önkormányzati iskolából alapítványi/egyházi/magán iskola)
- P6. Önkormányzati elitiskolák fenntartása
- P7. Alacsony roma arányú önkormányzati iskolákban megfelelő roma reprezentáció biztosítása
- P8. Nem önkormányzati iskolák megnyitásának támogatása
- P9. Beavatkozások szegregáció esetén: a nem önkormányzati intézményekre irányuló eszközök
- P10. Cigányiskola fenntartása

Jelölés:

Piros szövegdoboz: A megfelelő kérdés sorszáma az oktatáspolitikai kérdőívben

Egy adott döntési fa (x) kimenetelei (1-től y-ig) ix.1-től ix.y-ig tartó sorszámmal vannak ellátva.

0, 1 és -1 értékeket rendeltünk az egyes kimenetekhez a helyi oktatáspolitikai attitűdjének/gyakorlatának függvényében:

- v = 0:** nem aktív használat (vagy az adott instrumentumot nem alkalmazták)
- v = 1:** szegregációs attitűd/szándék
- v = -1:** integrációs attitűd/szándék

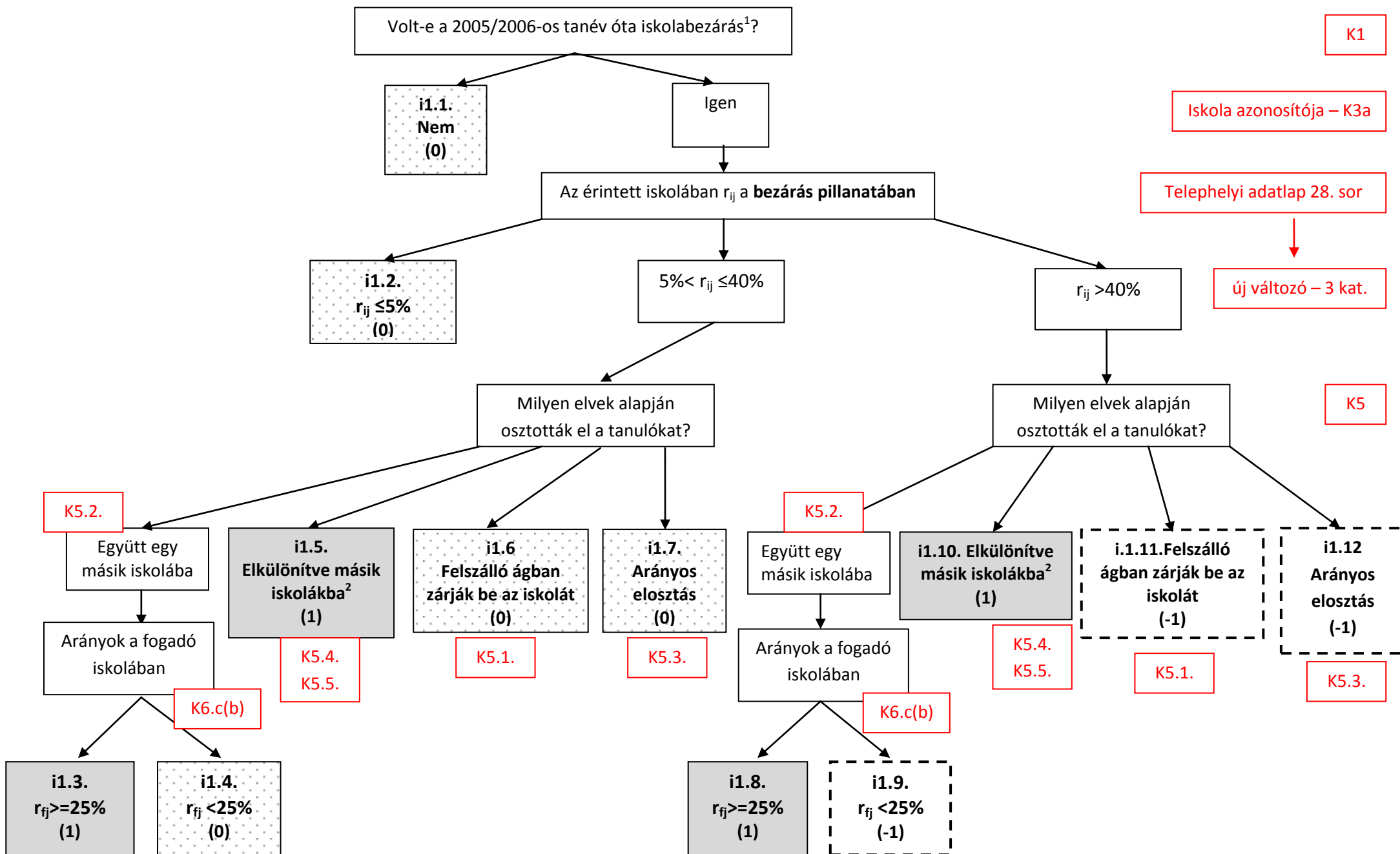
A kimenetek jelölése:

pöttyözött háttérű doboz

szürke háttérű doboz

szaggatott körvonalú doboz

P1. Iskolabezárás



Megjegyzések1:

Annyiszor kérdezzük végig, ahány iskolabezárás volt.

1 – iskolabezárás: a telephelyen az oktatás megszűnt

2 – elkülönítve másik iskolába: amennyiben a roma és nem roma tanulók máshová kerülnek át, vagy ha bármelyik fogadó iskolában van „felvételi elbeszélgetés”, vagy tudás- és kompetenciamérés, vagy tanulmányi átlag alapján döntenek

Áttekintendő dokumentumok:

Bezárásról szóló releváns képviselőtestületi határozat,

a város/kistérség feladatellátási, intézményhálózat-működtetési és -fejlesztési terve (Kt. 85§(4));

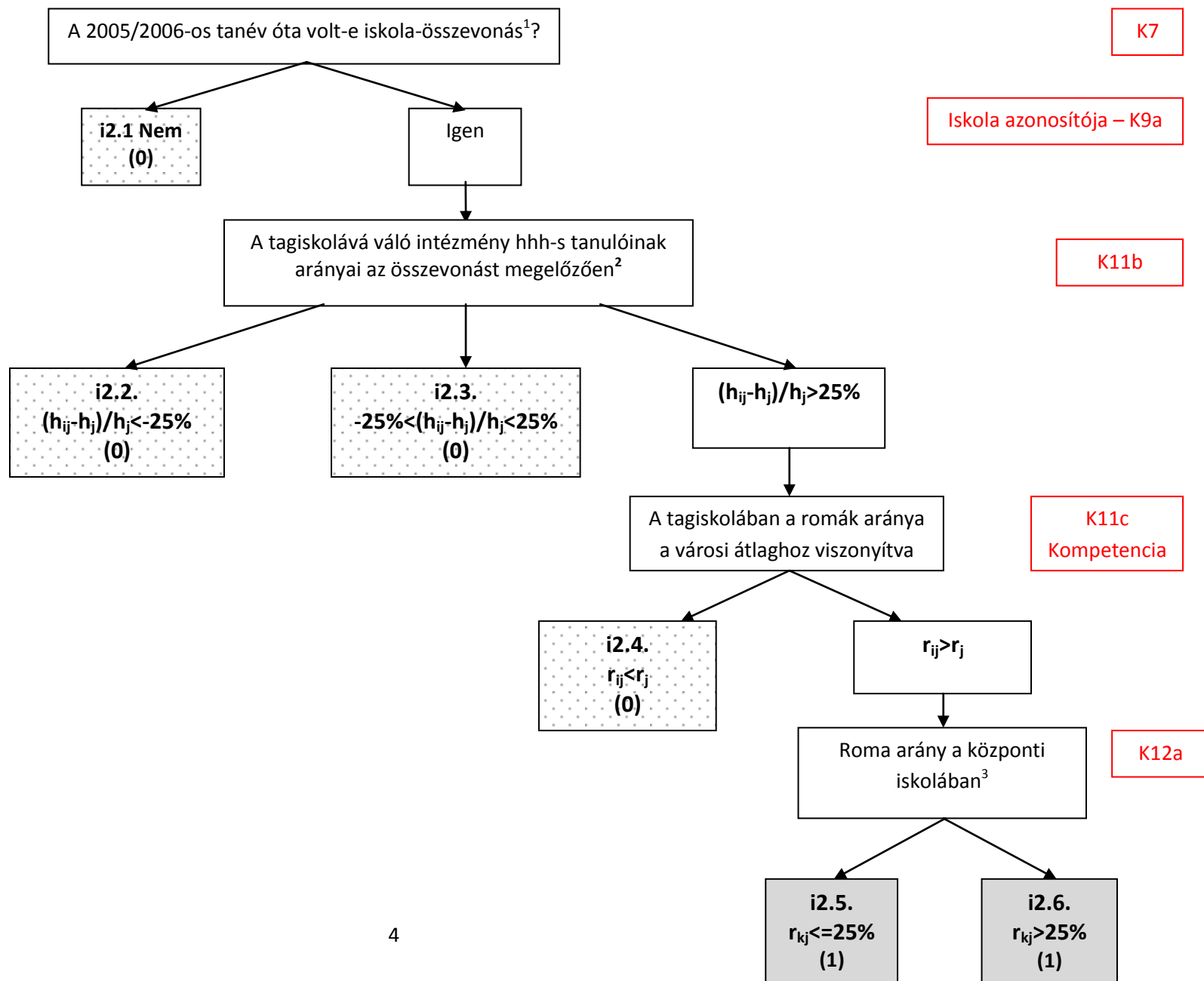
Közoktatási Esélyegyenlőségi Terv

Jelmagyarázat

r_{ij} – romák aránya a j-edik város i-edik iskolájában

r_{fj} – romák aránya a fogadó iskolában a j-edik városban

P2. Iskola-összevonás



Megjegyzések2:

1 -- iskola-összevonás: a telephelyen az oktatás folytatódott

2.—az adott telephelyen a hhh-s tanulók aránya 25%-nál nagyobb, vagy kisebb mértékben tér el települési arányuktól (a vizsgálati évek többségében – a halmozottan hátrányos helyzetűek kapcsán -- ez volt az integrációs támogatás igénylésének küszöbértéke)

3—központi iskola: az intézmény, amihez csatolták a tagintézményt

Áttekintendő dokumentumok:

összevonásról szóló releváns képviselőtestületi határozat,

a város/kistérség feladatellátási, intézményhálózat-működtetési és -fejlesztési terve;

Közoktatási Esélyegyenlőségi Terv

Jelmagyarázat

h_j – hhh-s tanulók aránya a j-edik város iskoláiban

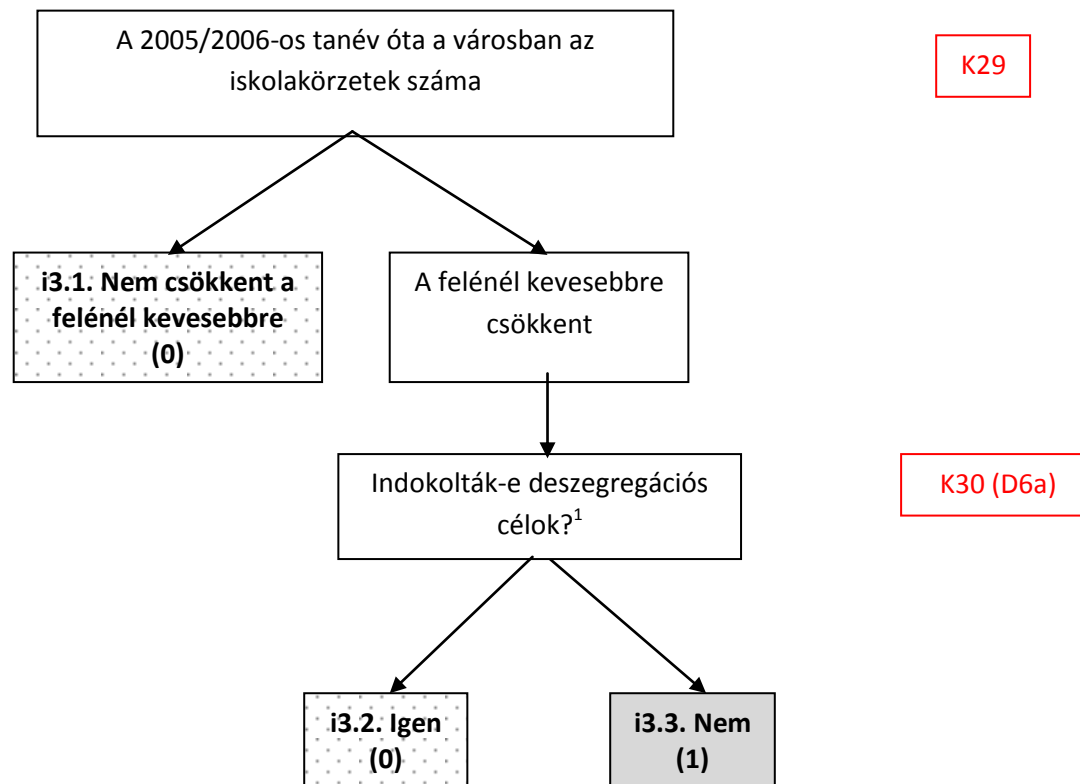
h_{ij} – hhh-s tanulók aránya a j-edik város i-edik iskolájában

r_j – romák aránya a j-edik város iskoláiban

r_{ij} – romák aránya a j-edik város tagiskolájában

r_{kj} – romák aránya a j-edik város központi iskolájában

P3. Iskolakörzetek számának radikális csökkentése (A 4. instrumentum által fel nem ölelt esetek)



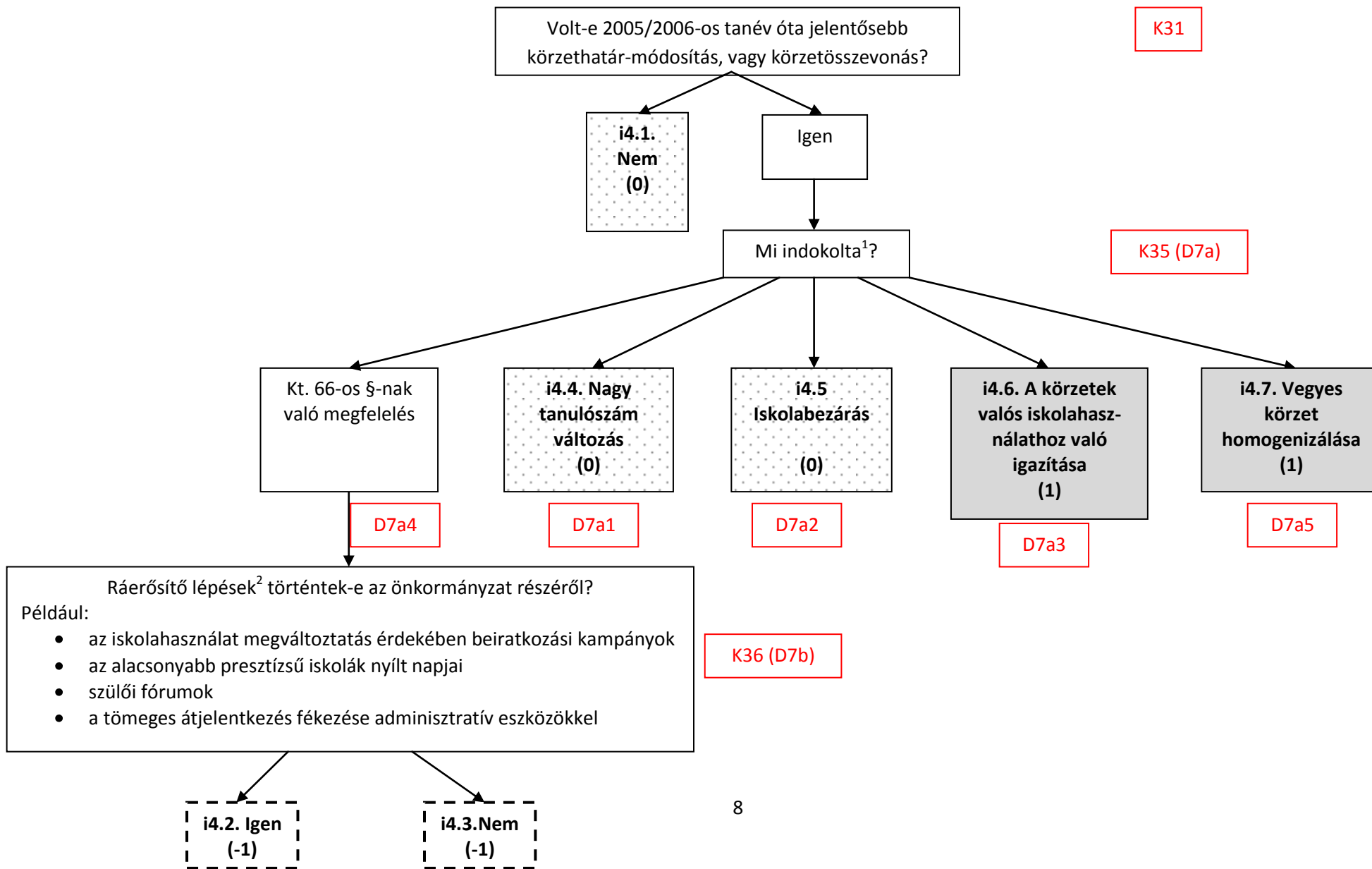
Megjegyzések3:

1—ezt az eszközt mind integrációs, mind szegregációs (a 66§ kijátszása) célból használhatták a települések. Ugyanakkor nem valószínű, hogy bármely település leírná, hogy egy törvény kijátszása érdekében hozna meg egy döntést, de adott esetben a deszegregációs célból meghozott ilyen intézkedések nyílt kommunikációja sem feltétlen segíti a cél megvalósítását.

Áttekintendő dokumentumok:

A döntésekkel kapcsolatos képviselőtestületi határozatok, ezek előterjesztése,
a város/kistérség feladatellátási, intézményhálózat-működtetési és -fejlesztési terve (Kt. 85§(4));
Közoktatási Esélyegyenlőségi Terv

P4. Körzethatár-módosítás- és összevonás (Azok az esetek, amelyeket nem tartalmaz a 3. instrumentum)



Megjegyzések4:

1 – egyazon módosításnak több indoka is lehet -- a pozitív értékeknél a magasabbat kódoljuk az alábbi (növekvő) sorrendben: 1. a Kt. 66§-nak való megfelelés
2. nagy tanulószám-változás 3. iskolabezárás 4. körzetek valós iskolahasználathoz való igazítása 5. vegyes körzet homogenizálása
2 – ráerősítő lépések: a majdnem teljesen szabad iskolaválasztás miatt a körzetek módosítása mellett csak sok további feltétel teljesülése esetén remélhetjük, hogy az iskolák is integráltakká válnak. Az új, „vegyes” körzetbe kerülő középosztálybeliek korántsem biztos, hogy a korábbi cigányiskolába íratnák majd a gyerekeiket, (sőt, több településen más körzetekbe való tömeges lakcímátjelentések voltak), de a roma közösség sem biztos, hogy minden fenntartás nélkül íratná be gyermekét egy olyan iskolába, ahová korábban nem jártak cigányok). A ráerősítő lépések használata (pl. az iskolahasználat megváltoztatás érdekében beiratkozási kampányok, az alacsonyabb presztízsű iskolák nyílt napjai, szülői fórumok, vagy a tömeges átjelentkezés fékezése adminisztratív eszközökkel (Mohács, Siófok), magas elköteleződést, (akár konfliktusok vállalását) mutatja az integrációs célok végrehajtása érdekében.

Az indokokat az interjúalany válasza alapján kódoljuk, de a dokumentumokban utólag ellenőrizzük a helyességét.

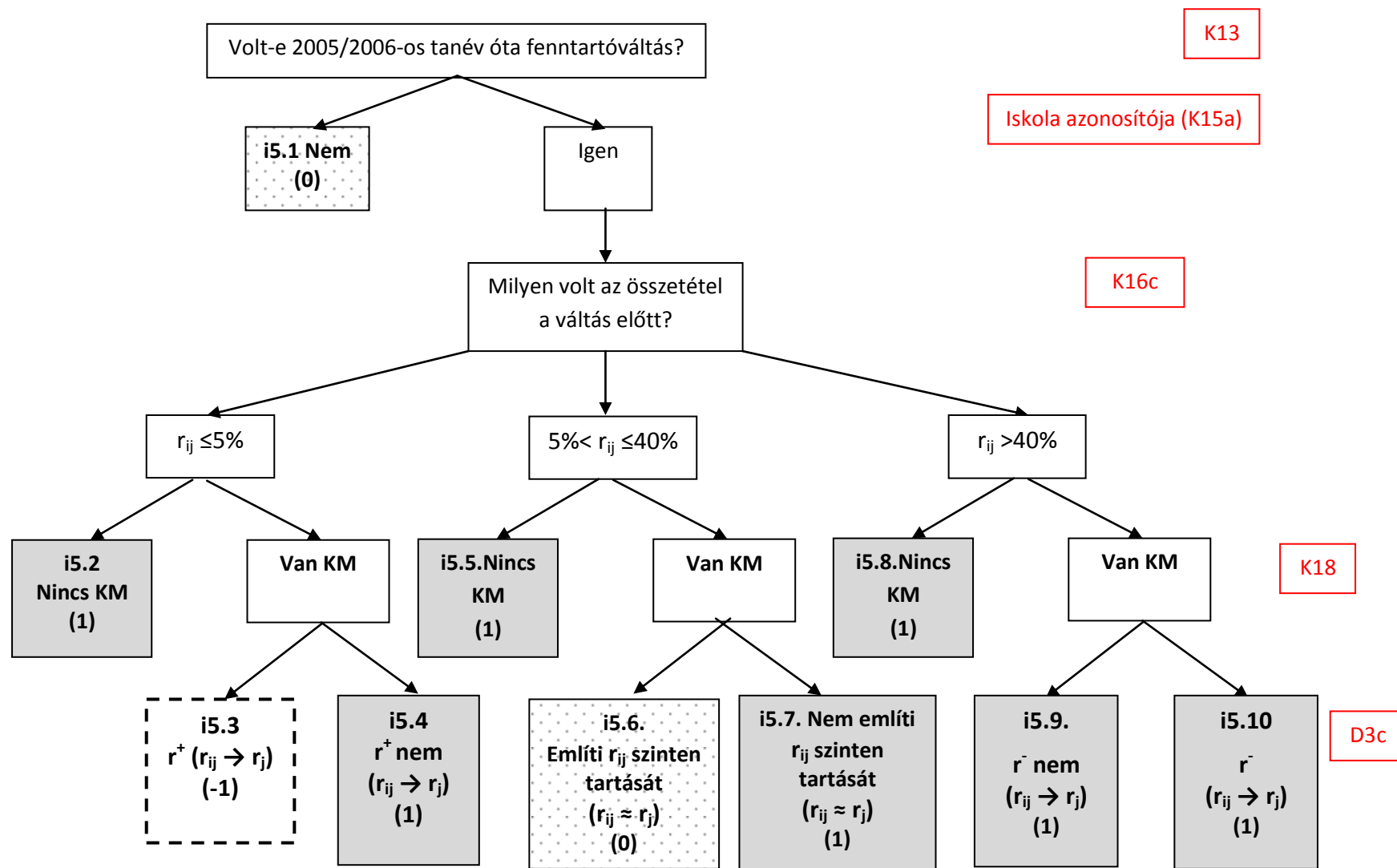
Magyarázatok, értelmezések:

-- Nagy tanulószám változás: nagyobb arányú el- vagy beköltözésből eredő tanulószám-növekedés vagy -csökkenés (pl. lakópark épül, vagy egy körzetből tömegesen költöznek ki az agglomerációs övezetbe);
-- Iskolabezárás: amikor a körzetek módosítására azért van szükség, mert valamely korábbi körzet kötelező felvételt biztosító iskola nélkül maradt.
-- körzetek valós iskolahasználathoz való igazítása: a körzetek közötti migrációs folyamatokat elfogadva úgy alakítják ki a körzeteket, hogy azok az iskolák aktuális beiskolázási arányaihoz igazodjanak.
-- Kt. 66§-nak való megfelelés: a 2006-ban hozott intézkedésnek történő megfelelés, amely során a beiskolázási körzeteket úgy alakítják ki, hogy abban többé-kevésbé egyenletes legyen a halmozottan hátrányos helyzetű tanulók eloszlása
-- vegyes körzet homogenizálása: olyan körzethatár-módosítás, amely révén valamely, korábban vegyes körzet(ek) átszabásával homogén körzet(ek) jönnek létre.

Áttekintendő dokumentumok:

A 'körzetek valós iskolahasználathoz való igazítása', 'a Kt. 66§-nak való megfelelés', illetve a 'vegyes körzet homogenizálása' válasz esetén a döntésekkel kapcsolatos képviselőtestületi határozatok, ezek előterjesztése;
Közoktatási Esélyegyenlőségi Terv,
programdokumentumok (ráerősítő lépések).

P5. Fenntartóváltás (Önkormányzati iskolából alapítványi/egyházi/magán)



Megjegyzések5:

KM: közoktatási megállapodás

Áttekintendő dokumentumok:

A döntésekkel kapcsolatos képviselőtestületi határozatok, ezek előterjesztése,

A város/kistérség feladatellátási, intézményhálózat-működtetési és -fejlesztési terve.

Közoktatási Esélyegyenlőségi Terv

Releváns közoktatási megállapodások, módosításaik

Jelmagyarázat

r_{ij} – romák aránya a j-edik város i-edik iskolájában

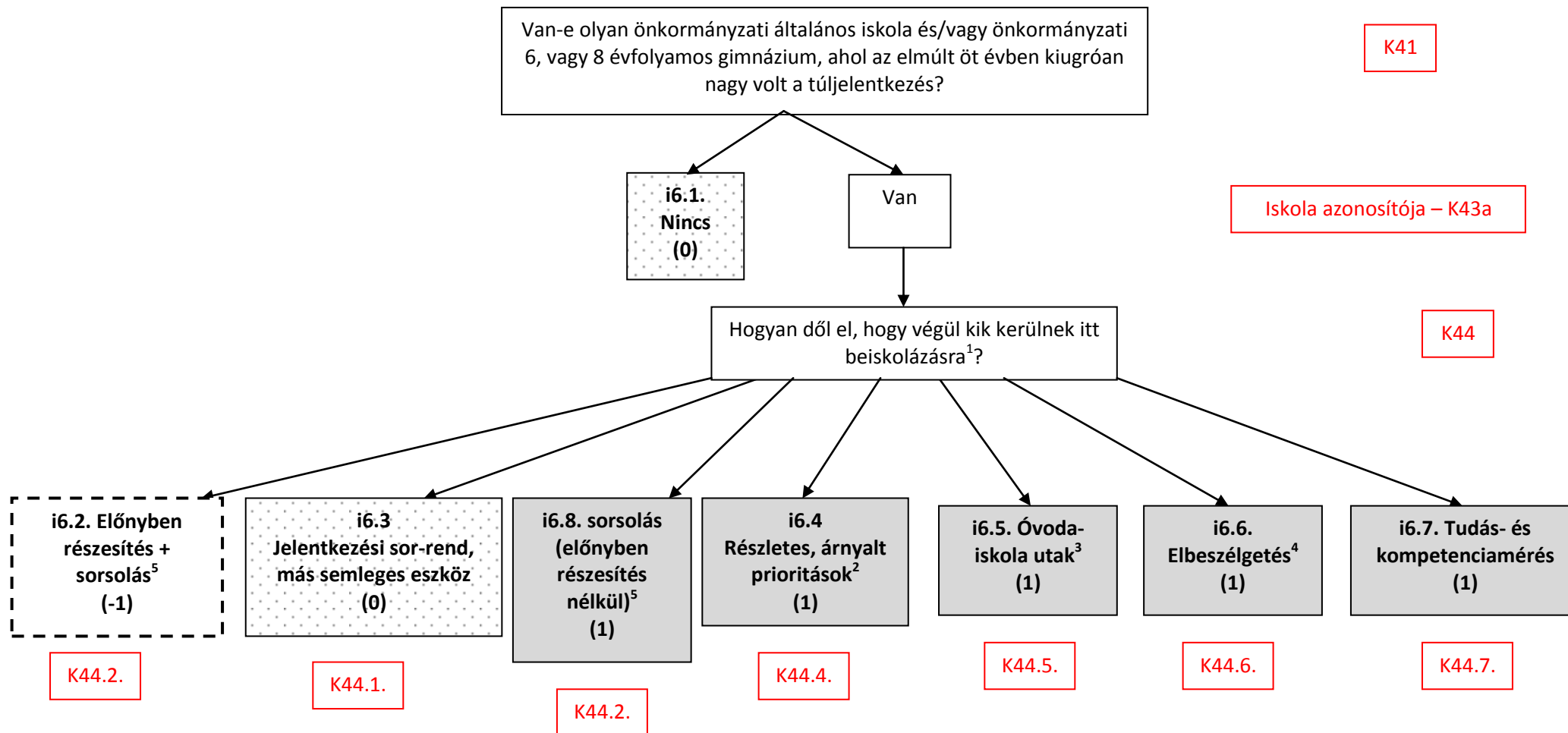
r_j – romák aránya a j-edik város iskoláiban

r^+ – roma arányok települési átlaghoz közelítésének biztosítása (ideértve hhh-sokat is)

r^- – roma arányok fokozatos csökkentése, integrált feltételek kialakítása (ideértve hhh-sokat is)

$r_{ij} \rightarrow r_j$ – az iskolai roma arány települési roma arányhoz való közelítése

P6. Önkormányzati elitiskolák fenntartása



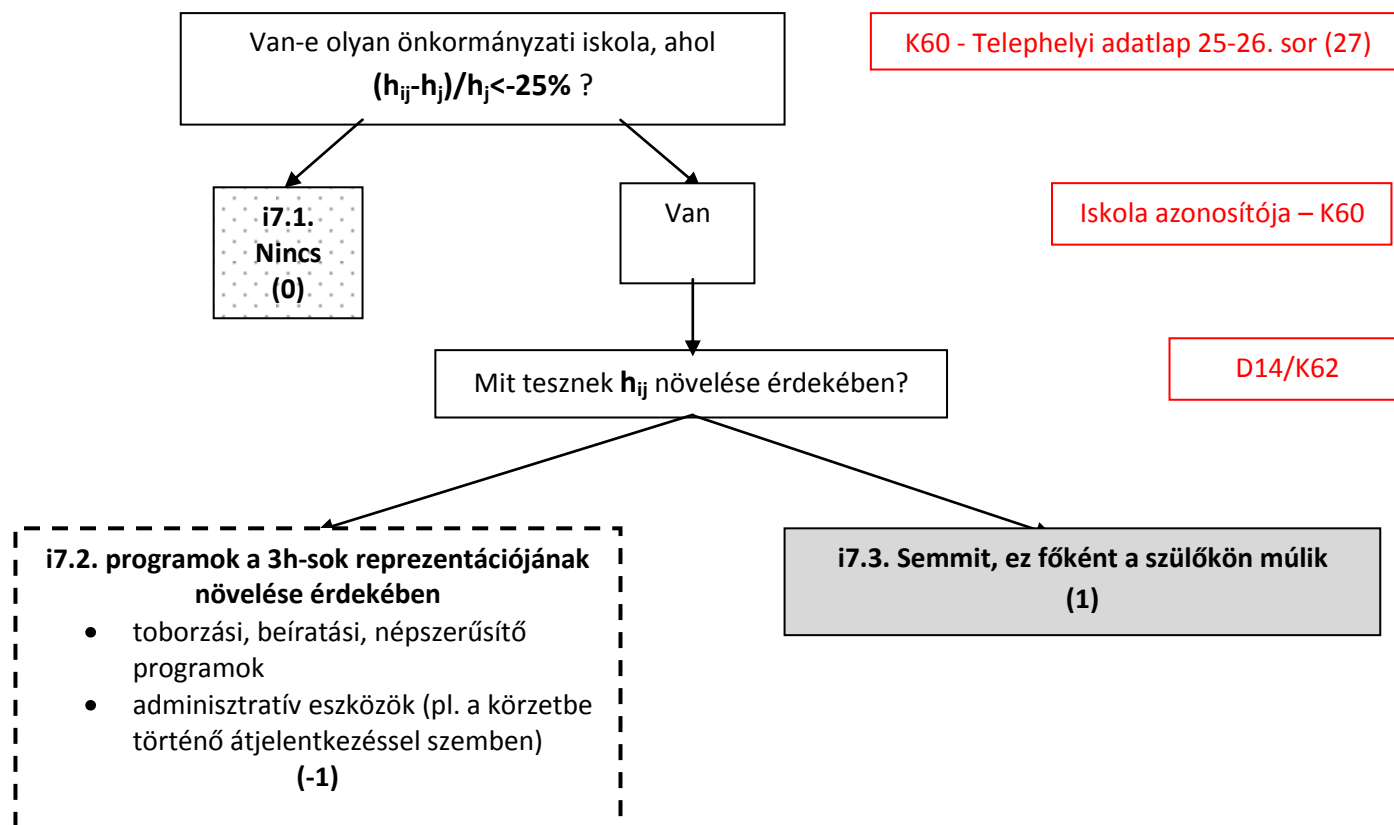
Megjegyzések 6:

- 1 – több eszköz együttes használata is lehetséges, ezekben az esetekben a legnagyobb értékkel bírót kódoljuk
- 2 – részletes, árnyalt prioritások: igazgatói hatáskörű elbírálás, vagy semlegesnek tűnő, nem „tudás-alapú” szelekció (pl. nagyobb testvér ide jár, anya/apa a közelben dolgozik, stb.)
- 3 – amennyiben a településen a beiskolázás az egyes óvodák és iskolák közötti automatikus továbbhaladáson alapul
- 4- az elbeszélgetés és a tudás- és kompetenciamérés között nehéz a súlyozásban különbséget tenni. A beszélgetés utalhat kevésbé szigorú, vizsgaszerű eljárásra, de egyben nagyobb teret enged a szubjektivitásnak
- 5- az előnyben részesítés + sorsolás értékét a 66§-ban előírt eljárás (halmozottan hátrányos helyzetű jelentkezők előnyben részesítése, közöttük sorsolás, amennyiben túljelentkezés van körükben, illetve sorsolás a fennmaradó helyekre az ő felvételük után) alkalmazása veszi fel. (Amennyiben a kérdőívben a sorsolást és az előnyben részesítés egyaránt gyakorlat.) Bármely olyan sorsolás, amely nem alkalmazza a halmozottan hátrányos helyzetű jelentkezők előnyben részesítését, a 16.8. alatti értéket veszi fel.

Áttekintendő dokumentumok:

Szelekciós eljárásokkal kapcsolatos önkormányzati dokumentumok,
a város/kistérség feladatellátási, intézményhálózat-működtetési és -fejlesztési terve;
Közoktatási Esélyegyenlőségi Terv

P7. Alacsony roma arányú önkormányzati iskolákban megfelelő roma reprezentáció biztosítása
(más instrumentumokban nem szereplő megoldások¹)



Megjegyzések 7:

1 – más bevett eszközök (pl. körzethatármódosítás, bemeneti szelekció oldása, stb.) más instrumentumokban szerepelnek

Áttekintendő dokumentumok:

Önkormányzati határozat az adminisztratív eszközökről, programbeszámoló,
Közoktatási Esélyegyenlőségi Terv

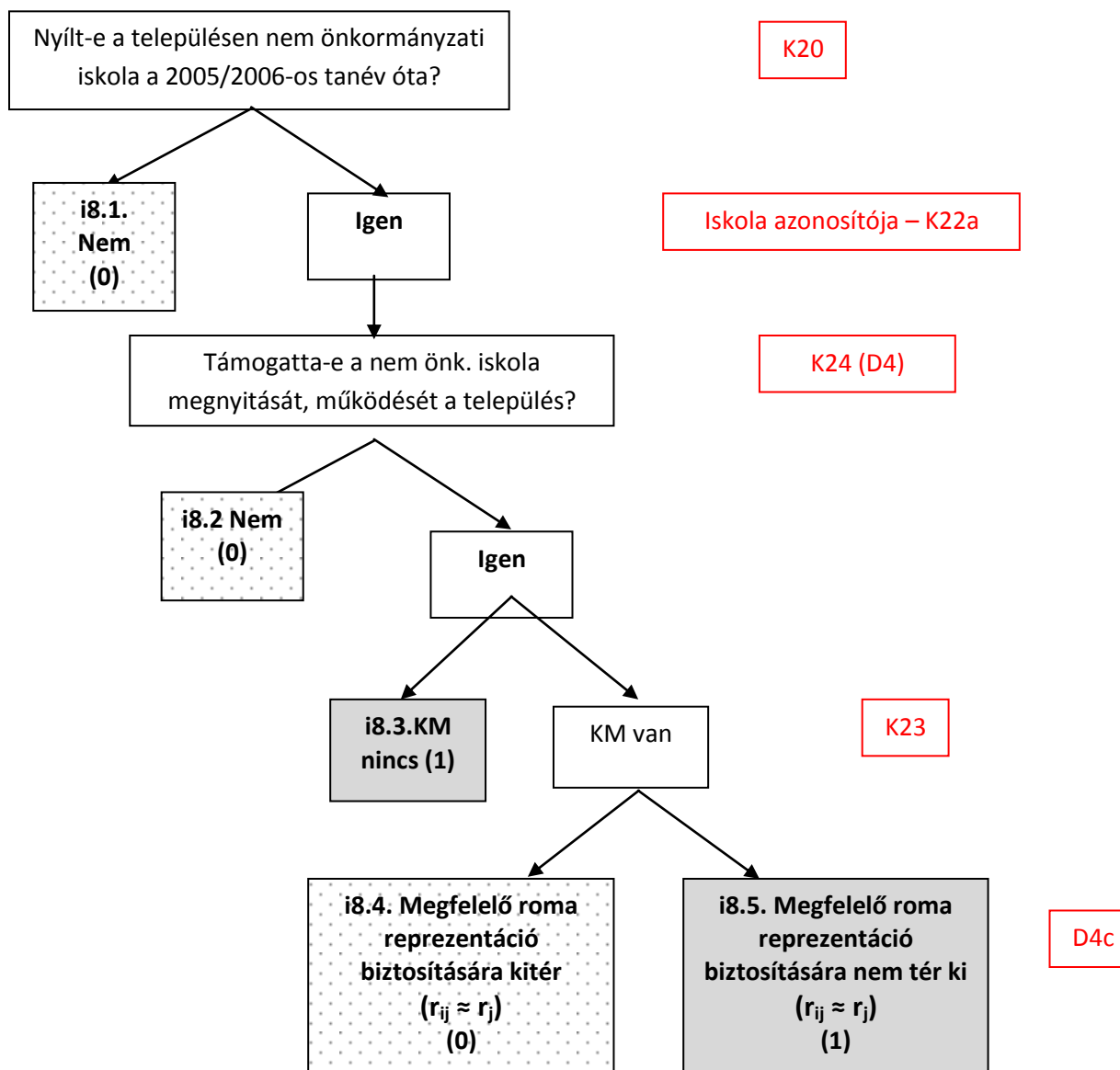
Jelmagyarázat

h_j – hhh-s tanulók aránya a j-edik város iskoláiban

h_{ij} – hhh-s tanulók aránya a j-edik város i-edik iskolájában

$(h_{ij}-h_j)/h_j$ – a j-edik város tagiskolájának i-edik iskolájának hhh-s tanulóaránya, hogyan viszonyul a város iskoláinak átlagos hhh-s tanulóarányához

P8. Nem önkormányzati iskolák megnyitásának támogatása



Megjegyzések8.:

Áttekintendő dokumentumok:

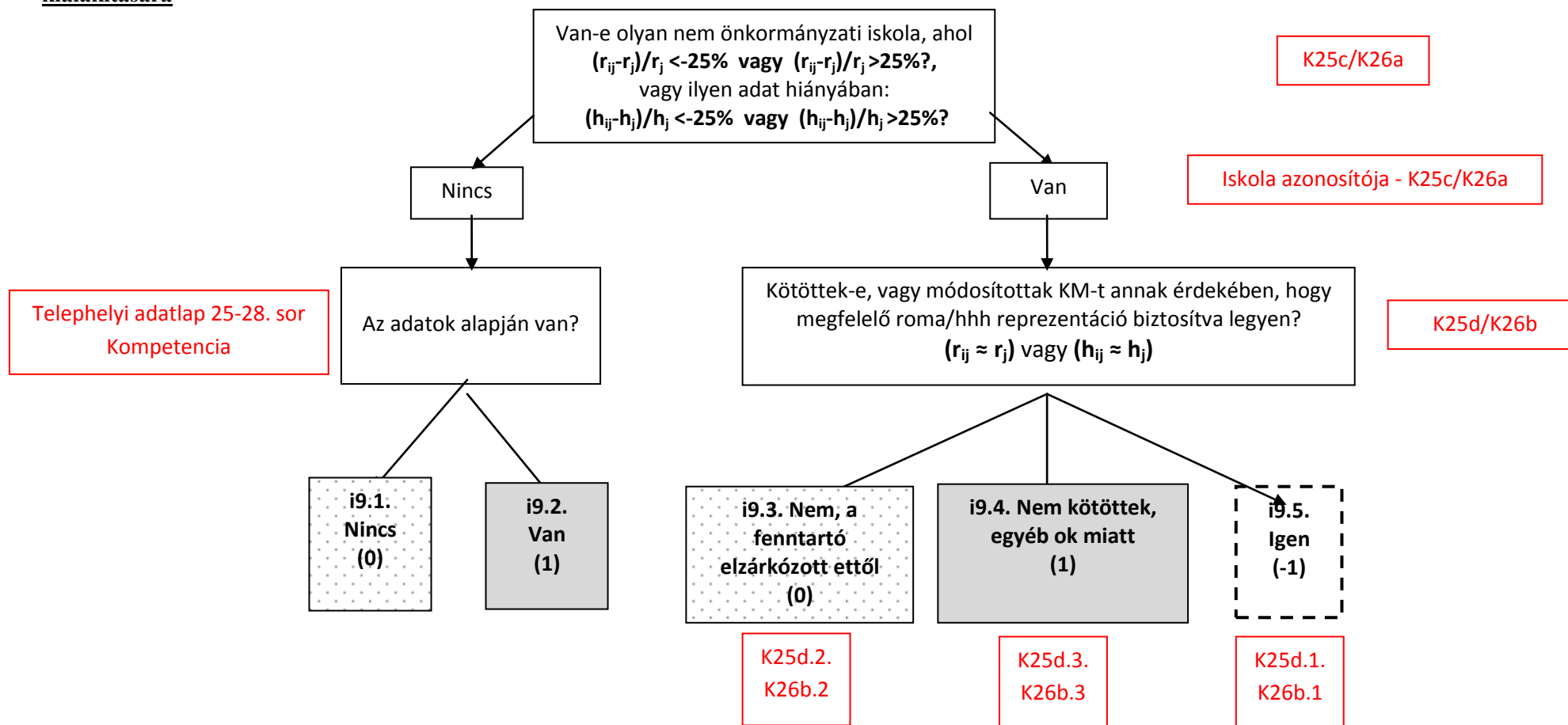
Közoktatási megállapodás,
nem önkormányzati iskola támogatásáról szóló döntés, annak előterjesztése

Jelmagyarázat

r_{ij} – romák aránya a j-edik város i-edik iskolájában

r_j – romák aránya a j-edik város iskoláiban

P9. Beavatkozások szegregáció esetén: a nem önkormányzati intézményekre irányuló eszközök a települési arányokhoz közelítő roma/hhh arányok kialakítására



Megjegyzések9.:

A helyi roma/hhh tanulóaránytól lényegesen magasabb tanulóarányú iskolában nem feltételezzük, hogy bármely program bevezetésével tömeges népszerűsége tenne szert a helyi középosztály körében, ezért várható lenne a szegregáltság csökkenése.

KM: közoktatási megállapodás

Áttekintendő dokumentumok:

Közoktatási megállapodás(ok)

Jelmagyarázat

h_j – hhh-s tanulók aránya a j-edik város iskoláiban

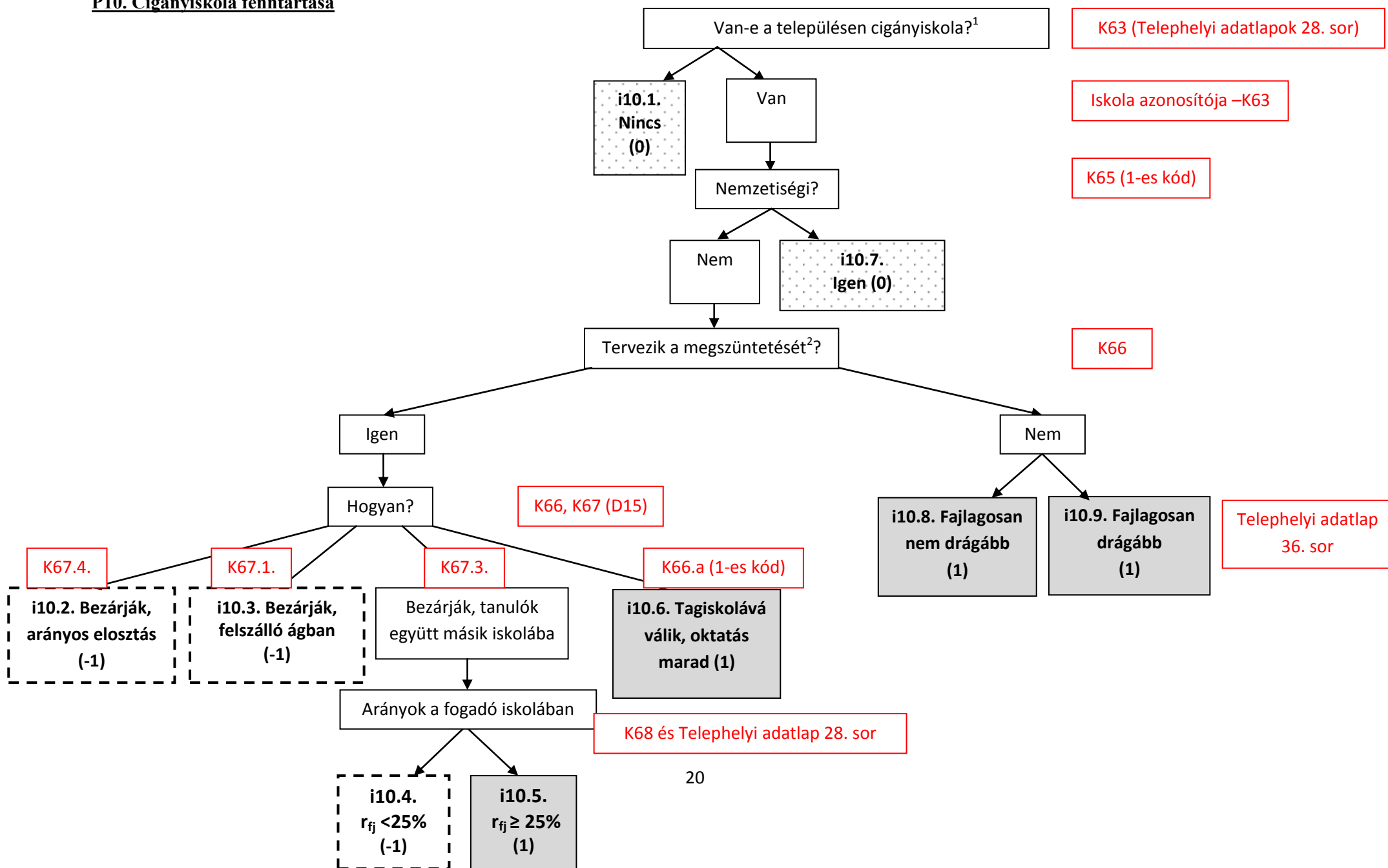
h_{ij} – hhh-s tanulók aránya a j-edik város i-edik iskolájában

$(h_{ij}-h_j)/h_j$ – a j-edik város tagiskolájának i-edik iskolájának hhh-s tanulóaránya, hogyan viszonyul a város iskoláinak átlagos hhh-s tanulóarányához

r_{ij} – romák aránya a j-edik város i-edik iskolájában

r_j – romák aránya a j-edik város iskoláiban

P10. Cigányiskola fenntartása



Megjegyzések10:

1 – Cigányiskola/szegregált iskola: itt azon iskola, ahol a roma tanulók aránya 40% fölötti.

2 – ideértve azt is, amikor egy korábbi, szélsőségesen szegregált iskolát már nem jelölnek ki kötelező felvételt biztosító iskolának (66§(3))

Áttekintendő dokumentumok:

Releváns képviselőtestületi határozat (megszüntetés), tanulók elhelyezése,

a város/kistérség feladatellátási, intézményhálózat-működtetési és -fejlesztési terve.

Nemzetiségi iskola esetében annak alapító okirata (Kt. 37§ 5.(b), kisebbségi önkormányzat dokumentuma;

Közoktatási Esélyegyenlőségi Terv

Jelmagyarázat

r_{ij} – romák aránya a fogadó iskolában a j-edik városban

Önkormányzati dokumentumok szándékainak vizsgálata: hívószavak (toposzok) és jelentések. Értékelési szempontok.

Amennyiben a releváns dokumentumrészek valamely kitétele besorolható az alábbi jelentés-bokrok valamelyikébe:

1. Szegregáció-növelés szándéka:

- a roma/halmazottan hátrányos helyzetű gyerekekre vonatkozó általánosítások, sztereotípiák és előítéletek;
- roma és többségi kulturális különbségek abszolutizálása;
- kulturális ellentétek és konfliktusok;
- a roma/halmazottan hátrányos helyzetű gyerekek beazonosítása a szociokulturális elmaradottsággal;
- a roma/halmazottan hátrányos helyzetű gyerekek beazonosítása a 'többieket hátráltató' gyerekcsoporttal;
- a roma/halmazottan hátrányos helyzetű gyerekek homogén csoportként kezelése, és beazonosíthatósága az alacsonyabb képességű, vagy alacsonyabb szocializáltságú gyermekcsoportokkal;
- szegregált intézmények fejlesztésével, ezen intézmények eredményeivel és tapasztalataival kapcsolatos érvek;

2. Szegregáció növekedését eredményező többségi elkülönülés szándéka

- a szövegrész fő fókuszában a gyermekek azon joga áll, hogy hátráltatástól mentesen, zavartalanul fejlődhessenek;
- az előrehaladást hátráltató legfontosabb (2-3) tényező között bizonyos tanulók magatartási/szorgalmi/képességbeli/szocializáltságbeli/elmaradása áll;
- „mindenkinek képességei szerinti oktatást” hangsúlyozása;
- „mindenkinek szorgalma, motiváltsága, stb. szerinti oktatást” hangsúlyozása, „aki nem akar tanulni” kezdetű mondatok;
- a középosztályiak már most is magas elvándorlásra utaló kitételek;

3. Integrációs/deszegregációs szándék

- a települési arányoknak megfelelő arányok kialakításának szándéka;
- hozzáférés biztosítása a minőségi oktatási szolgáltatásokhoz;
- oktatás esélykiegyenlítő lehetőségei;
- multikulturalitás, együttnevelés;
- szegregáció veszélyei;
- esélyegyenlőség;
- a kudarcok fő okai között hangsúlyosak a strukturális, módszertani okok.

4. Integrációs szándékkal leplezett, szegregálásra hajló attitűd

- a roma gyermekek homogén csoportként kezelése, ezzel párhuzamosan „képességeik szerinti” oktatás támogatása;
- a roma gyerekek sajátosságaival kapcsolatos speciális kompetenciák hangsúlyozása,
- roma szülők általánosításon alapuló megbélyegzése;
- az integráció szűkítő értelmű használata (ld. pl. „az életnek integrálunk”; „előbb képessé tenni az integrációra”, stb.);
- romológia, romapedagógia, roma népismeret, mint elsődleges megközelítés;

- a kudarcok fő okai között hangsúlyosak a családi, környezeti, motiváltságbeli „belső” okok.
- biológiai különbségek tételezése és hangsúlyozása („korai érés”, stb.)