

## 2. Emberi tényezők

Nem panaszkodhat a hazai regionális tudomány, mert az emberi tényezőkön belül a népességi adatok, az azokból leszűrhető tendenciák alaposan feldolgozottak. A népességi jellemzők – bár bőségesen a tízévenként jelentkező népszámlálás alkalmával, illetve a mikrocenzus összeállításakor állnak rendelkezésre – gondos területi szintű elemzést kínálnak.

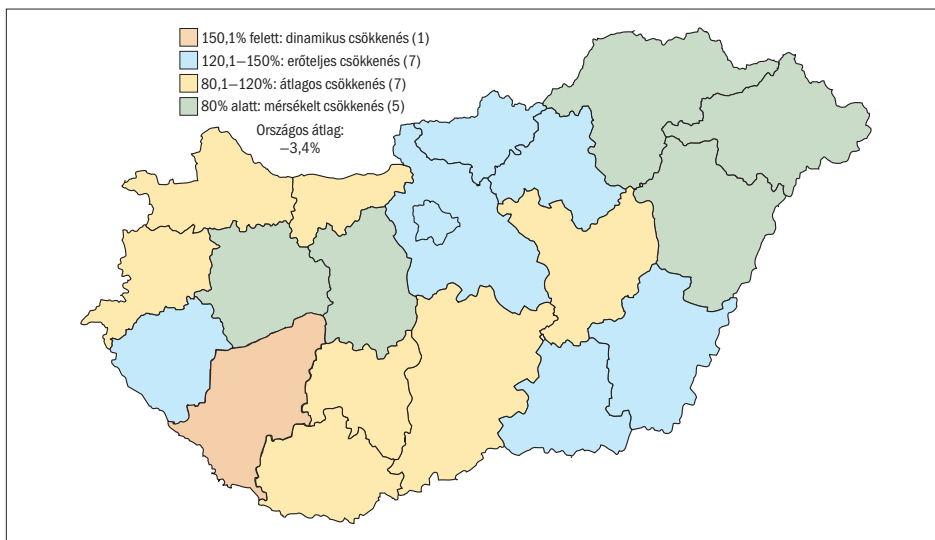
A népességcsökkenés az elmúlt tíz esztendőben tartós tendenciának tekinthető, hiszen 1990-től közel 300 ezer fővel csökkent a lakosság száma. A régiók és a megyék mindegyikében csökkent a népességszám, ez alól Pest és Fejér megye, valamint a háromezer és a húszezer fő közötti lakosságú települések jelentenek kivételt. Az évtized végére viszont már egyetlen területen és településkategóriában sem haladta meg az eleven születések száma (9,6 ezrelék) a halálozások számát (13,9 ezrelék), azaz a népességcsökkenés és az elöregedés az ország egészét, fejlett és urbánus térségeit egyaránt érintette (*Jelentés a területi folyamatok ...*[2001].) A regionális különbségek tartósak, hiszen pozitív a természetes szaporodás Szabolcs-Szatmárban, Hajdú-Bihar és Borsod megyében, valamint a Dunántúlon Fejér és Veszprém megyében. A halálozások magas aránya jellemezte az elmúlt évtizedet, különösen érvényes ez a fővárosban, az északi megyékben, a helyzet azonban a Dél-Alföldön a legsúlyosabb. 1990-ben az ország településeinek 61 százalékában, 1998-ban viszont már 68 százalékában túlta felül a hatvanéves népesség a tizenöt évesnél fiatalabbakat. Az elöregedés tartós tendencia, napjainkra csak a Budapest agglomerációjában és az északkeleti országrészben nagyobb a gyermekkorúak aránya az időskorúakénál.

A népességváltozás trendjei alapján 2000–2010 között megállapíthatjuk (3. ábra), hogy a déli határ menti térségekben (Szentgotthárd és Gyula között) a népességfogyás gyorsabb lesz, mint az országos átlag, ebben az évtizedben a lakosság fogyása a 10 százalékot is meghaladhatja, amit a vándorlás fokozhat. A népességfogyás üteme Szabolcs-Szatmár, Borsod, Hajdú-Bihar megyében kisebb mértékű lesz, hasonlóan mérsékeltébb tendenciák fogják jellemezni Veszprém és Fejér megye iparosodott térségeit. A rurális térségekben a népességfogyás üteme nagyobb lesz a következő évtizedben (10-12 százalék), míg a városias régiókban ennek üteme mérsékeltébb (2-4 százalék), a vándorlás a különbségeket fokozza (*Országos Területfejlesztési Konceptió* [1997]).

A munkaerőforrások regionális különbségei 2000–2010 között látványosabbak lesznek, mint eddig (4. ábra). A főváros és régiójában legdinamikusabb a 15–59 éves népesség arányának csökkenése, hasonlóan átlag feletti a csökkenés Győr-Moson-Sopron megyében, illetve a fővárosi agglomerációhoz erősen kötődő Nógrád és Heves megyében. Korábban jeleztük, hogy a Dél-Alföldön magas az elöregedés,

### 3. ábra

A lakosság számának változása 2000 és 2010 között (országos átlag = 100 százalék)

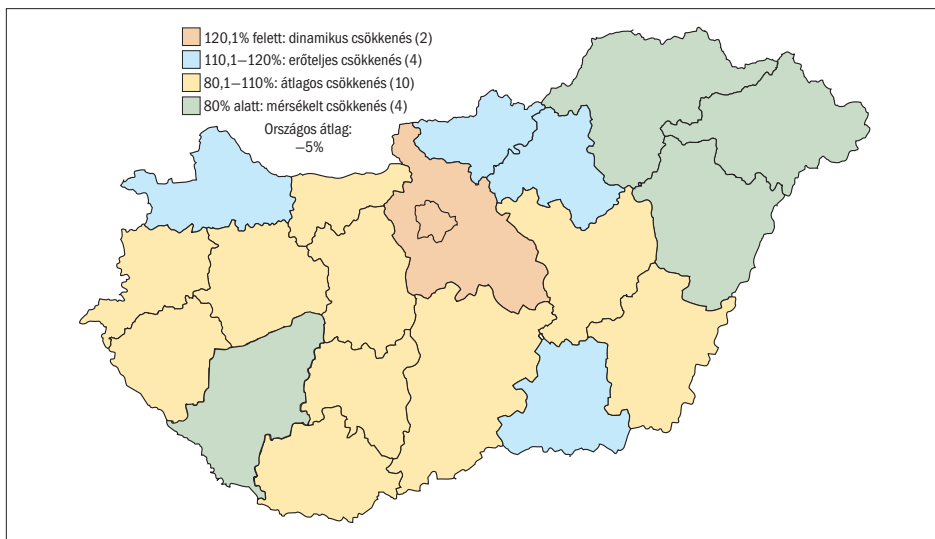


Megjegyzés: a zárójelben levő számok azt jelzik, hány megye tartozik az adott kategóriába.

Forrás: Országos Területfejlesztési Konceptió [1997].

### 4. ábra

A munkaerőforrás (15–19 éves népesség) változása a megyékben 2000 és 2010 között (országos átlag = 100 százalék)



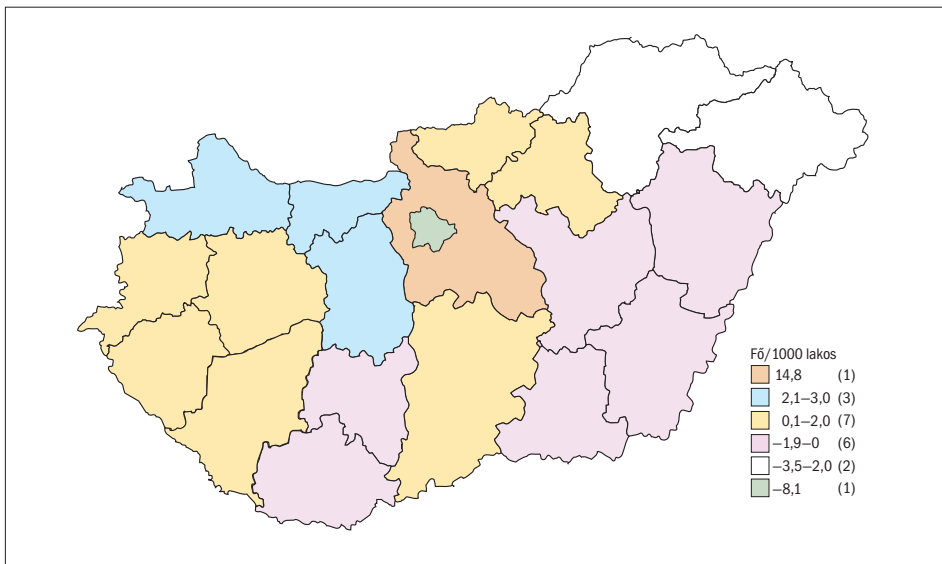
Megjegyzés: a zárójelben levő számok azt jelzik, hány megye tartozik az adott kategóriába.

Forrás: Országos Területfejlesztési Konceptió [1997].

ez is hozzájárul, hogy ebben a régióban a munkaerőforrások erőteljes mérséklődésével kell számolni.

Az emberi erőforrások országon belüli mozgása, a vándorlás más sajátosságokat mutatott az átmenet idején, mint az azt megelőző évtizedekben. A vándorlást alapvetően a megélhetés, a jobb munkakörülmények mozgatták, így a kilencvenes évekre jelentősen mérséklődött a nagy távolságú migráció. E folyamatot a munkahelyek leépülésén túl a lakáshiány, pontosabban a lakásárak területi különbségeinek látványos növekedése is fékezte. A vándorlás kisebb távolságot fogott át, irányai döntően az ország urbanizált térségei voltak (5. ábra). A népességmozgás következtében a nyugati prosperáló centrumok, illetve azok vonzáskörzetei gyakorolnak szívó hatást a keleti térségekre (L. Rédei [2001]).

5. ábra  
Az ezer lakosra jutó állandó belföldi vándorlási különbszet megyénként, 2001



Megjegyzés: a zárójelben levő számok azt jelzik, hány megye tartozik az adott kategóriába.  
Forrás: saját számítás a KSH adatai alapján.

A vándorlásban részt vevő népesség korszerkezete is megváltozott, a kilencvenes években az a fiatalabb korosztály aránya növekedett. A fiatalok ezekben az urbanizált térségekben részesülnek középfokú és felsőfokú képzésben, majd a tanulmányaik befejeztével itt telepednek le, sőt számos esetben előkészítik a keleti ország részben élő család, a szülők, hozzátartozók „áttelepítését”.

A városi települések vándorlási egyenlege a kilencvenes években negatív lett, s ez a tendencia folytatódik a jelen évtizedben is. Megkezdődött a népesség kiáramlása a nagyvárosokból, mind népességszámban, mind annak szerkezetében látványosan átalakult a budapesti agglomeráció (Csanádi–Csizmady [2002]), de egyre súlyosabb

infrastrukturális és közlekedési problémák is felmerülnek (Kovács [2001]). A hazai nagyvárosok is vesztenek népességükből, a szuburbanizációs trendek elsőként a dunántúli nagyvárosokat érintik (Bajmóczy–Kiss [1999], Hardi [2002]), s érzékelhető a népességfogyás és a kiköltözés a többi régió nagyvárosai esetében is (Tímár–Váradi [2000]).

A lakosság aktív és egyben innovatív része az, amely elhagyja a vidéki vagy a depressziós régiókat, így ezekben a térségekben növekszik az idősebb, csökken a munkaképes korú népesség. Mindezek kapcsán számos településműködtetési probléma merül fel, hiszen például a szolgáltatások kihasználtsága mérséklődik, miközben más típusú – főleg egészségügyi és szociális – rendszerek kiépítésére lenne szükség, amiket viszont az elszegényedő önkormányzatok nem képesek fenntartani.

A nemzetközi vándorlás új tendencia, hiszen arra a rendszerváltozás előtt elvétve volt példa. Napjainkra 150 ezerre teszik a Magyarországon hosszabb időn keresztül tartózkodó külföldiek számát, ennek nagysága évente 12-15 ezer főben stabilizálódott (Kobolka [2000], L. Rédei [2001]). Többségük európai országból (85 százalék) – ennek is a fele Romániából – érkezik, 10 százalékuk európai uniós országokból a fennmaradók pedig a szomszédos országokból. A bevándorlók további 10 százaléka ázsiai, többségében kínai (Kovács [2000]). A földrajzi célterületek jól meghatározhatók: egyrészt a bevándorlás helyéhez közeli határ menti térségek, azok centrumai, másrészt a főváros, a harmadrészt pedig a rokonok, ismerősök, barátok lakhelyei (többségében a Dél-Dunántúl) jelentik a bevándorlók főbb letelepedési helyeit (L. Rédei [2001]).

### *A népesség iskolázottsága*

A népesség iskolázottsága tekintetében az elmúlt évtized egyik kiemelkedő, országos és regionális szinten egyaránt érvényesülő tendenciája az iskolázottsági szint látványos emelkedése.<sup>1</sup> Az átlagos elvégzett osztályszám – az országos és vidéki átlag esetében egyaránt – 1,1 osztállyal emelkedett 1990-ről 2001-re, ami az országos átlag tekintetében 13,6 százalékos, a vidéki átlag tekintetében kissé magasabb, 14 százalékos növekedést jelent. Míg 1990-ben az ország hétévesnél idősebb lakosai átlagosan nyolc osztályt végeztek el, 2001-ben a hétévesnél idősebb népesség<sup>2</sup> átlagos iskolai végzettsége közel 9,5 osztály volt.

<sup>1</sup>Az 1990. évi és 2001. évi népszámlálás során a népesség iskolai végzettségét eltérő szemléletű módszertan alapján vették számba: 1990-ben a hétéves és idősebb népességet a befejezett legmagasabb iskolai végzettség, 2001-ben pedig az elvégzett legmagasabb osztályszám szerint sorolták be az egyes kategóriákba. Mivel a két időpontra vonatkozó adatok a KSH által közölt formában közvetlenül nem hasonlíthatók össze, a rendelkezésre álló adatok alapján olyan kategóriák felállítását, valamint az adatoknak e kategóriákba való átcsoportosítását és korrigálását vált szükségessé, amelyek lehetővé teszik a két időpontra vonatkozó adatok összehasonlítását.

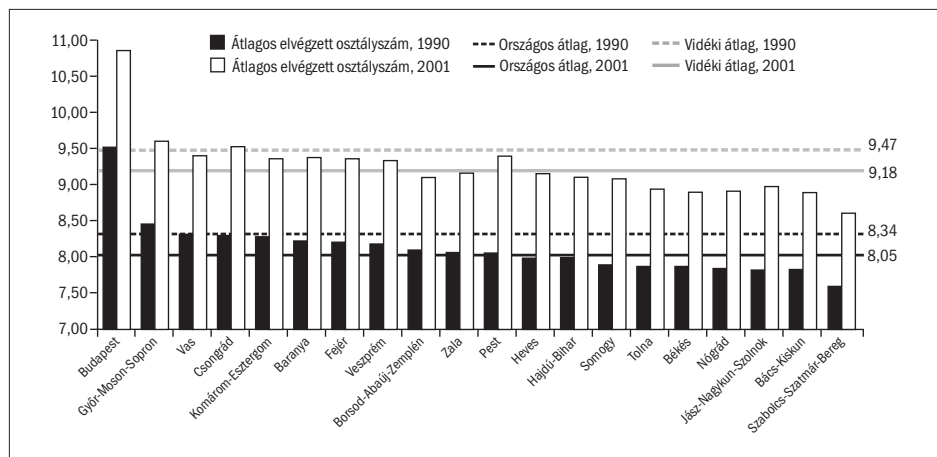
A kutatás során felhasznált adatsorokban a legmagasabb befejezett iskolai végzettség szerinti szemlélet érvényesül. Az elkezdett, de (még, vagy egyáltalán) be nem fejezett magasabb iskola (tekintet nélkül a befejezett osztályszámra) nem került figyelembevételre, így például adott időpontban a felsőoktatási intézmények hallgatói a középiskolát végeztek között szerepelnek.

<sup>2</sup> Népességen itt a hétéves és idősebb népességet értem, mivel az iskolai végzettség vizsgálata szempontjából a népességnek ez a része releváns.

Az átlagos elvégzett osztályszám megyénkénti értékeinek vizsgálata során láthatjuk, hogy – bár az átlagos elvégzett osztályszám megyénként is emelkedett –, a mutató átlagos értékeinek növekedése mögött jelentős területi különbségek rejlenek (6. ábra).

6. ábra

A hétvéves és idősebb népesség által elvégzett átlagos osztályszám megyénként, 1990, 2001  
(a mutató 1990. évi értékei szerinti csökkenő sorrendben)



Forrás: saját számítás az 1990. és 2001. évi népszámlálás megyei adatai alapján. Az adatok forrása: 1990. évi népszámlálás megyei adatai, KSH 1992. és [www.nepszamlalas.hu](http://www.nepszamlalas.hu)

Az ábráról azonnal szembetűnik Budapest kiemelkedő helyzete: a főváros mutatója 1990-ben 14,1 százalékkal, 2001-ben pedig 14,5 százalékkal haladta meg az országos átlagot. 1990-ben Budapest és Győr-Moson-Sopron megye rendelkezett az országos átlagot (8,3) meghaladó mutatóval, Vas, Csongrád, Komárom-Esztergom, Baranya, Fejér, Veszprém, Borsod-Abaúj-Zemplén, Zala és Pest megye mutatói az országos (8,3) és a vidéki (8,0) átlag értékei között helyezkedtek el. Heves, Hajdú-Bihar, Somogy, Tolna, Békés, Nógrád, Jász-Nagykun-Szolnok, Bács-Kiskun és Szabolcs-Szatmár-Bereg megye mutatói a vidéki átlag nagyságát sem érték el.

A legdinamikusabb fejlődést – kedvező pozíciója ellenére – nem Budapest mutatta a vizsgált tíz esztendő alatt. Míg Budapesten a vidéki átlag növekedésénél kisebb mértékben – 14 százalékkal – nőtt az elvégzett átlagos osztályszám, Pest (16,7 százalék), Somogy (14,9 százalék), Jász-Nagykun-Szolnok (14,8 százalék), Csongrád (14,4 százalék), Heves (14,2 százalék) és Fejér (14,2 százalék) megyékben a vidéki átlag dinamikáját meghaladó növekedés volt tapasztalható.

Az évtized alatt bekövetkezett egyenlőtlen fejlődés eredményeként 2001-re átrendeződött a megyék sorrendje. 2001-ben Budapest és Győr-Moson-Sopron megye mellett Csongrád megye mutatója is meghaladta az országos átlag értékét, valamint jelentősen javult Pest és Baranya megye pozíciója. Pest megyében az átlagos elvégzett osztályszám 1990. évi értéke még alig haladta meg a vidéki átlagot, 2001-ben pedig már csak 0,8 százalékkal maradt el az országos átlag értékétől.

Somogy, Jász-Nagykun-Szolnok és Heves megye dinamikus – a vidéki átlag növekedését meghaladó mértékű – fejlődése nem volt elég ahhoz, hogy ezek a megyék az évtized végére elérjék a vidéki átlag szintjét. Borsod-Abaúj-Zemplén megye helyzete számottevően romlott, mutatója az 1990-es vidéki átlag feletti értékről 2001-re a vidéki átlag alá csökkent.

Az átlagos elvégzett osztályszám mindkét vizsgált évben Budapesten volt a legmagasabb, Szabolcs-Szatmár-Bereg megyében pedig a legalacsonyabb. Az évtized alatt az átlagos elvégzett osztályszám legnagyobb és legkisebb értéke közötti különbség 1,9-ről 2,2-re emelkedett, ami Budapest és Szabolcs-Szatmár-Bereg megye viszonylatában a területi különbségek növekedését jelenti.

A nagyobb területi egységek, a régiók szintjén az átlagos elvégzett osztályszám növekedése homogénebb képet mutat, mint a megyék esetében, ami az egy-egy régiót alkotó megyék eltérő dinamikájú fejlődésével magyarázható. A vidéki átlag emelkedését meghaladó ütemű növekedés egyedül a dél-dunántúli régióban volt tapasztalható, az országos átlag alakulásánál pedig a közép-magyarországi, a közép-dunántúli, az észak-alföldi, valamint a dél-alföldi régió mutat dinamikusabb növekedést (1. táblázat).

1. táblázat  
Magyarország régióinak sorrendje a népesség által elvégzett átlagos osztályszám szerint (1990, 2001)

Régió	1990		2001	
	sorrend	átlagos elvégzett osztályszám	sorrend	átlagos elvégzett osztályszám
Közép-Magyarország	1.	9,05	1.	10,31
Országos átlag	–	8,34	–	9,47
Nyugat-Dunántúl	2.	8,30	2.	9,42
Közép-Dunántúl	3.	8,22	3.	9,36
Vidéki átlag	–	8,05	–	9,18
Észak-Magyarország	4.	8,04	6.	9,08
Dél-Dunántúl	5.	8,03	4.	9,17
Dél-Alföld	6.	8,00	5.	9,09
Észak-Alföld	7.	7,81	7.	8,89

Forrás: saját számítás az 1990. és 2001. évi népszámlálás megyei adatai alapján. Az adatok forrása: 1990. évi népszámlálás megyei adatai, KSH 1992. és [www.nepszamlatlas.hu](http://www.nepszamlatlas.hu)

Az átlagos elvégzett osztályszám alapján a régiók sorrendjében 1990-ben és 2001-ben is a közép-magyarországi régió állt az első helyen, egyetlen olyan régióként, amelynek mutatói meghaladták az országos átlag értékét. A sorrendben az országos átlag és a vidéki átlag között elhelyezkedő nyugat-dunántúli és közép-dunántúli régió megtartotta pozícióját, átrendeződés csak a vidéki átlagnál kisebb mutatójú régiók esetében figyelhető meg. A dél-dunántúli és dél-alföldi régió pozíciója a dinamikus fejlődés eredményeképpen javult, míg a vidéki átlag értékéhez 1990-ben legközelebb álló észak-magyarországi régió 2001-ben a rangsor utolsó előtti helyére került. Az észak-magyarországi régióban Borsod-Abaúj-Zemplén megye mutatója a vidéki átlag alá csökkent 2001-re, a dél-alföldi régióban Csongrád megye dinamikusan fejlődött, s mutatója 2001-re meghaladta az országos átlagot. Az észak-alföldi régió – Jász-Nagykun-Szol-

nok megye dinamikus fejlődése ellenére – az országos átlag növekedésénél kisebb dinamikát felmutatva változatlanul az utolsó helyen áll: mindhárom megyéjének mutatója 1990-ben és 2001-ben is a vidéki átlag alatt volt.

A vidéki és az országos átlag közötti 0,3 osztálynyi különbség 1990-ről 2001-re változatlanul fennmaradt, ami a mutató átlagos értékei növekedésének tükrében a vidéki átlagnak az országos átlaghoz való kismértékű közelítésére, tehát a Budapest–vidék különbség csekély mértékű csökkenésére utal. A vidéki átlagnak az országos átlagot meghaladó dinamikájából, valamint az országos átlaghoz tartozó szórás 5,8 százalékos csökkenéséből szintén a Budapest–vidék különbség csökkenésére következtethetünk.

A Budapest–vidék különbségen kívül azonban a vidéki térben is jelentős területi különbségek figyelhetők meg, régióon belüli és régiók közötti viszonylatban egyaránt. A vidéki átlag alatti megyék mutatóinak számos esetben tapasztalható dinamikusabb növekedési üteme nem volt képes ellensúlyozni ezen megyék rosszabb induló pozíciójából adódó lemaradását, aminek következtében a vidéki térben az évtized elején meglévő területi különbségek nagyrészt 2001-re is fennmaradtak. Bár a vidéki átlag alatti mutatóval jellemezhető régiók egymáshoz viszonyított pozíciója megváltozott, az országnak ugyanazon négy régiójában volt az átlagos elvégzett osztályszám a vidéki átlag alatt 1990-ben, mint 2001-ben. Tehát, miközben a vidék – a nyugat-dunántúli és közép-dunántúli régió, valamint Pest, Baranya és Csongrád megye vidéki átlagnál magasabb mutatóértékeinek következtében – kis mértékben kezd felzárkózni Budapesthez, a vidéki térben meglévő területi különbségek megmaradnak.

### *A képzettség területi szerkezete*

Az elvégzett átlagos osztályszám emelkedése következtében a népesség képzettségi szerkezete az elmúlt évtized alatt országos és vidéki viszonylatban egyaránt a magasabb iskolai végzettségűek népességen belüli arányának növekedése felé tolódott el. Országos szinten az általános iskolai végzettséggel nem rendelkezők aránya egynegyedére, az általános iskola 1–7 osztályát végzettek aránya pedig 10 százalékkal (29 százalékról 19 százalékra) csökkent 1990-ről 2001-re.

Az általános iskola nyolc osztályát végzettek arányának 4 százalékos csökkenése fordulópontot jelent, ugyanis az ennél magasabb iskolai végzettségűek népességen belüli aránya rendre növekedést mutat: a szakmunkásképzőt és szakiskolát végzettek aránya 5,4 százalékkal, a középiskolai végzettséggel rendelkezők aránya 8,6 százalékkal, a felsőfokú végzettségűek aránya pedig 1,3 százalékkal volt magasabb 2001-ben, mint 1990-ben. Így 2001-ben szakmunkásképző és szakiskolai végzettséggel a népesség 18,4 százaléka, középiskolai végzettséggel a népesség közel 25 százaléka, és felsőfokú végzettséggel a lakosság 8,9 százaléka rendelkezett.

A Budapest adatai nélkül számított vidéki mutatók hasonló tendenciát jeleznek, bár a vidéki mutatók értékei mindkét évben és mindegyik kategóriában kedvezőtlenebbek: az alacsonyabb iskolai végzettségűek az országosnál nagyobb, a magasabb iskolai végzettségűek az országosnál kisebb arányt képviselnek a vidéki népességben. A vidéket tekintve, az általános iskolai végzettséggel nem rendelkezők aránya 2,2 szá-



zalékról 0,6 százalékra, az általános iskola 1–7 osztályát végzettek aránya 31 százalékról 21 százalékra, az általános iskola nyolc osztályát végzettek aránya 32 százalékról 29 százalékra csökkent 1990-ről 2001-re. A szakmunkás és szakiskolai végzettséggel rendelkezők aránya 13,9 százalékról 19,7 százalékra, a középiskolát végzettek aránya 14,5 százalékról 23 százalékra, a felsőfokú végzettséggel rendelkezők aránya pedig 5,9 százalékról 6,6 százalékra emelkedett 1990-ről 2001-re.

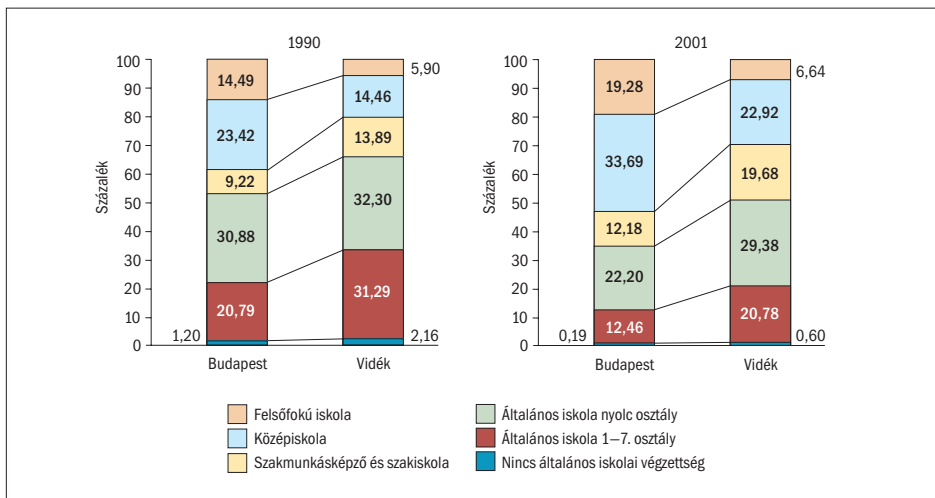
A lakosság képzettségi szerkezetét tekintve 1990-ben és 2001-ben egyaránt Budapest helyzete volt a legkedvezőbb, mivel az alacsonyabb iskolai végzettségűek népességen belüli aránya a fővárosban volt a legalacsonyabb, a magasabb iskolai végzettséggel rendelkezők aránya pedig itt volt a legmagasabb. Mindkét vizsgált esztendőben Szabolcs-Szatmár-Bereg megye népességében képviseltek legnagyobb arányt az általános iskolai végzettséggel nem rendelkezők, valamint az általános iskola 1–7 osztályát végzettek. Ezzel párhuzamosan 1990-ben a közép- és felsőfokú, 2001-ben pedig a felsőfokú végzettséggel rendelkezők aránya ebben a megyében volt a legalacsonyabb.

A budapesti és vidéki népesség képzettségi szerkezetének összehasonlítása során jelentős különbségeket figyelhetünk meg. A 7. és 8. ábrák adataiból kitűnik, hogy a közép- és felsőfokú végzettséggel rendelkezők részaránya Budapesten, az ennél alacsonyabb végzettségűek lakosságon belüli részaránya pedig vidéken volt magasabb, 1990-ben és 2001-ben egyaránt.

Míg a Budapesten élő, hétvévesnél idősebb népességnek 1990-ben 14,5 százaléka rendelkezett felsőfokú végzettséggel, a hasonló korú vidéki népességnek csak

7–8. ábra

A hétvéves és idősebb népesség legmagasabb iskolai végzettség szerinti megoszlása 1990-ben és 2001-ben (százalék)



Forrás: saját számítás a népszámlálási adatok alapján. Az adatok forrása: 1990. évi népszámlálás megyei adatai, KSH 1992.



5,9 százaléka. Ezek az arányok 2001-re rendre 19,3 százalékra és 6,6 százalékra emelkedtek, ami azt jelenti, hogy a felsőfokú végzettségűek arányában bekövetkezett dinamikus növekedés eredményeként 2001-re Budapest hétéves és idősebb lakosságának csaknem egyötöd része rendelkezett felsőfokú végzettséggel, miközben vidéken mindössze 0,7 százalékkal növekedett a felsőfokú végzettségűek aránya a hétéves és idősebb népességen belül.

Látható, hogy 1990-ben Budapesten és vidéken egyaránt az általános iskolai végzettséggel rendelkezők tették ki a hétéves és idősebb népesség legnagyobb hányadát. 2001-re Budapesten drámai csökkenés következett be az alacsony iskolai végzettségűek népességen belüli arányában, ugyanakkor a közép- és felsőfokú végzettséggel rendelkezők aránya dinamikusan nőtt. A fővárosban 2001-ben már a középiskolai végzettséggel rendelkezők képviselték a legnagyobb részarányt a hétéves és idősebb népességen belül, s a felsőfokú végzettségűek aránya majdnem elérte a nyolc általános iskolai osztályt végzetek arányát. A vidéki népességen belül az általános iskola 1–7 osztályát végzetek aránya csökkent számottevően, miközben jelentősen megnőtt a szakmunkás és szakiskolai, valamint a középiskolai végzettséggel rendelkezők hétéves és idősebb népességen belüli aránya.

A budapesti és vidéki folyamatokat összehasonlítva megállapítható, hogy mindkét esetben növekedett a magasabb iskolai végzettséggel rendelkezők aránya a hétéves és idősebb népességen belül, ami Budapesten a közép- és felsőfokú végzettségűek arányának növekedésében, míg vidéken a szakmunkás, szakiskolai és középiskolai végzettséggel rendelkezők arányának emelkedésében nyilvánult meg.

A képzettség területi eloszlásában szintén a Budapest–vidék különbség dominál. Míg 1990-ben a felsőfokú végzettségűek 44,3 százaléka, a középiskolai végzettségűeknek pedig 36,4 százaléka élt a közép-magyarországi régióban, a hétéves és idősebb lakoságnak mindössze 29 százaléka volt közép-magyarországi, ami jelentős koncentrációra utal. A közép-magyarországi régióon belül is kiemelkedik Budapest szerepe: míg 1990-ben a hétéves és idősebb népesség 19,8 százaléka élt a fővárosban, itt koncentráltott a felsőfokú végzettségűek 37,7 százaléka és a középiskolai végzettségűek 28,5 százaléka. A felsőfokú végzettségűek közép-magyarországi koncentrációja 2001-re tovább erősödött: ekkor már a felsőfokú végzettséggel rendelkezők 47,5 százaléka, tehát csaknem fele, míg az ország hétéves és idősebb népességének mindössze 28,2 százaléka élt a közép-magyarországi régióban. A közép-magyarországi régióban a koncentráció növekedése mögött Budapest és Pest megye dinamikája egyaránt megfigyelhető. A középiskolai végzettséggel rendelkezők esetében kismértékben, mintegy 2 százalékkal csökkent a közép-magyarországi régióban élők részaránya, ami két ellentétes folyamat eredőjeként alakult ki: Budapesten 4,5 százalékkal kevesebben, míg Pest megyében 2,4 százalékkal többen éltek a középiskolai végzettségűek közül 2001-ben, mint 1990-ben.

A középiskolainál alacsonyabb iskolai végzettséggel rendelkezők esetében a területi koncentráció vidéken jelentkezik. Míg 2001-ben az ország hétéves és idősebb népességének 15 százaléka élt az észak-alföldi régióban, az általános iskolai végzettséggel nem rendelkezőknek egynegyed része volt észak-alföldi. A megyei szintű adatokat tekintve, Szabolcs-Szatmár-Bereg megye kedvezőtlen pozíciója a leg-

szembetűnőbb. A hétéves és idősebb népesség 5,6 százaléka, az általános iskolai végzettséggel nem rendelkezőknek pedig 12,8 százaléka élt Szabolcs-Szatmár-Bereg megyében 2001-ben. Megfigyelhető, hogy az egyre magasabb iskolai végzettséget jelző kategóriák esetében az ország népességének egyre kisebb hányada élt Szabolcs-Szatmár-Bereg megyében: az általános iskolai végzettséggel nem rendelkezők 12,8 százaléka, az általános iskola 1–7 osztályát végzettek 7,4 százaléka, az általános iskola nyolc osztályát végzettek csaknem 6 százaléka, a szakmunkás- és szakiskolai végzettséggel rendelkezők 5,7 százaléka, a középiskolát végzettek 4,3 százaléka, a felsőfokú végzettségűeknek pedig 3,2 százaléka volt Szabolcs-Szatmár-Bereg megyei 2001-ben. Enyhébb intenzitással ugyan, de ugyanez a jelenség figyelhető meg Tolna, Nógrád és Hajdú-Bihar megye esetében is.

Egy térség népességének képzettségéről sokat elárul a felsőfokú végzettséggel rendelkezők aránya. 1990-ben országos szinten a 25 éves és idősebb népesség 10,6 százaléka rendelkezett felsőfokú végzettséggel, 2001-re ez az arány 12 százalékra nőtt. Vidéken 1990-ben 8,3 százaléka, 2001-ben pedig 9 százaléka volt a 25 éves és idősebb népességben belül a felsőfokú végzettséggel rendelkezők aránya.

Az ország megyéit és régióit összehasonlítva, e mutató tekintetében is jelentős területi különbségeket fedezhetünk fel. Elsőként Budapest kedvező pozíciója és dinamikája tűnik fel: 1990-ben a főváros 25 éves és idősebb népességének egyötöd része, 2001-ben pedig már egynegyed része volt felsőfokú végzettségű. Az ország vidéki területein ennél kedvezőtlenebbek az arányszámok. A Budapest-vidék különbség mellett a vidéki téren belül is érzékelhető területi különbségek vannak. A régiók szintjén a Duna választóvonalat jelent: a dunántúli régiók mutatója 1990-ben és 2001-ben is a vidéki mutató értéke felett, az alföldi régiók mutatója pedig mindkét évben a vidéki mutató értéke alatt helyezkedett el.

A megyei adatok tekintetében nem ilyen egyértelmű a különbség. Az országos mutató értékénél 1990-ben csak Budapest mutatói voltak magasabbak, az évtizedben lezajlott dinamikus fejlődés következtében azonban 2001-re már Csongrád megye is az országosnál magasabb értékkel rendelkezett.

1990-ben Csongrád, Győr-Moson-Sopron, Hajdú-Bihar, Fejér, Baranya, Veszprém, Vas, Zala, Komárom-Esztergom és Borsod-Abaúj-Zemplén megyékben volt magasabb a felsőfokú végzettségűek 25 éves és idősebb népességben belüli aránya a vidéki relációban. 2001-re a vidéki és az országos mutató értéke között elhelyezkedő megyék száma mérséklődött: Győr-Moson-Sopron, Baranya, Hajdú-Bihar, Fejér és Veszprém megye megtartotta pozícióját, Pest megye pedig felzárkózott a vezető csoporthoz. Komárom-Esztergom, Vas, Zala és Borsod-Abaúj-Zemplén megye pozíciója romlott, 2001-re a felsőfokú végzettségűek 25 éves és idősebb népességben belüli aránya ezekben a megyékben a vidéki mutató értéke alá került.

Annak ellenére, hogy számos megye pozíciója romlott, 2001-ben Észak-Magyarországon kívül az ország mindegyik régiójában volt legalább egy olyan megye, amelyben a 25 éves és idősebb népességnek a vidékinél nagyobb hányada felsőfokú végzettséggel rendelkezett. Ezek rendszerint azok a megyék, amelyek felsőoktatási, elsősorban egyetemi központokkal rendelkeznek: Fejér, Veszprém, Győr-Moson-Sopron, Baranya, Hajdú-Bihar és Csongrád megye.

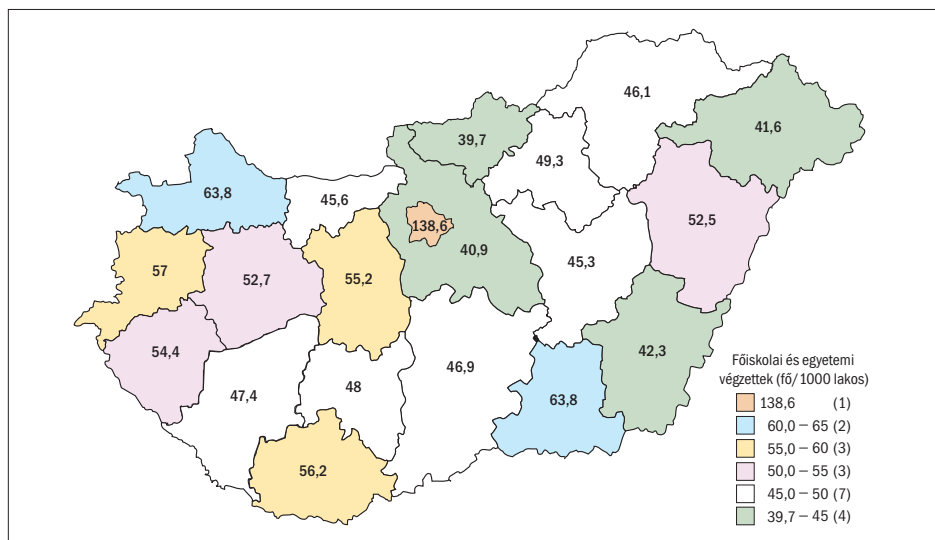
1990-ben Békés (7 százalék), illetve Nógrád (7,1 százalék) megyékben volt a leg-  
alacsonyabb a felsőfokú végzettségűek 25 éves és idősebb népességen belüli aránya,  
s 2001-re mindkét megye mutatója esetében jelentős csökkenés következett be:  
Békés megyében 5,6 százalékra, Nógrád megyében pedig 5,8 százalékra esett vissza  
a felsőfokú végzettséggel rendelkezők 25 éves és idősebb népességen belüli aránya.

Az iskolai végzettség és a munkahelyi foglalkoztatás, ezen belül is a vezető be-  
osztásúak, illetve az egyéb szellemi foglalkozásúak regionális szerkezetét mutatja  
a 9. ábra. Az iskolai végzettség ezer lakosra vetített megoszlásából egyértelműen  
kitűnik a főváros magas aránya (37 százalék), Pest megyével együtt így a központi  
régió minden második felsőfokú egyetemi és főiskolai végzettségű lakost tömörít  
(44,7 százalék). Ezen arány mellett a regionális különbségek nem látványosak,  
hiszen közel kiegyenlített a főiskolai és egyetemi végzettségűek térbeli szerkezete.  
Kiemelkednek az egyetemi központokkal rendelkező megyék, illetve a dunántúli  
megyék közül Győr-Moson-Sopron és Vas megye. Ha regionális szinten nézzük  
mindezt, akkor feltűnő az, hogy az Észak-Alföldön nagyobb a főiskolai, egyetemi  
végzettségűek aránya (11 százalék), mint a Nyugat-Dunántúlon, ahol csupán 8,8  
százalékot tesz ki a magasan képzettek aránya az ország egészéből. Érdekes ez a  
különbség, hiszen azt gondolnánk, hogy a fejlettebb gazdasággal és magasabb jö-  
vedelemtermelő képességgel rendelkező térségekben határozottabban koncentrá-  
lódik a felsőfokú végzettségűek aránya. Ez esetünkben nem áll fenn, sőt arra az  
anomáliára kell felhívni a figyelmet, hogy a fejletlenebbnek vélt régiókban e kép-  
zettségi szinttel rendelkezők magasabb arányban koncentrálnak. Megállapítá-  
sunkat megerősíti az a tény, hogy a Dél-Alföldön koncentrálnak ebből a tényező-  
ből a népesség 10,7 százaléka.

A 10. ábra arról ad felvilágosítást, milyen területi megoszlást követnek a veze-  
tők és értelmiségiek, valamint az egyéb szellemi foglalkozásúak. A két kategória –  
a vezető értelmiségi foglalkozásúak és egyéb szellemi foglalkozásúak – összevonása  
azért lehetséges, mert lényeges különbségeket a regionális szerkezet nem mutat,  
közel azonos arányban szerepel mindkettő. A főváros szerepe ismét egyértelmű e  
foglalkozási kategóriák térbeli szerkezetében, hiszen az ezer lakosra jutó szellemi  
foglalkozásúak legmagasabb értékét adja. Érdekes módon Pest megye Szabolcs-  
Szatmár-Bereg után a legalacsonyabb kategóriába tartozik, ami azt jelzi, hogy az  
irányító menedzsment, illetve a szellemi foglalkozásúak lakóhelyül inkább a fővá-  
rost választják. A regionális különbségekben az előzőekben jelzett tendenciák követ-  
hetők nyomon, vagyis kiugranak a déli országrész egyetemi központjait tömörítő  
megyék (Csongrád, Baranya), valamint a Nyugat- és Közép-Dunántúl térsége, ahol  
országos átlag körüli értékek figyelhetők meg. Az ország keleti felében már mérsékel-  
tebb ezen foglalkozású népesség aránya, hiszen ezer lakosra közel 100-110 szellemi  
foglalkozású népesség jut. Mindez vélhetően a tradicionálisabb gazdasági szerkezet-  
ből, a közszolgáltatásokban foglalkoztatottak magas arányából, valamint a vállalko-  
zási aktivitás mérsékelt szintjéből következik. A regionális különbségek tehát jól  
kimutathatók, nemcsak a képzettség szerint, így a főiskolai és egyetemi végzettség-  
ben, hanem azokban a foglalkozási ágakban is, amelyek a szellemi tevékenységhez,  
azaz az irányításhoz, szervezéshez, értékesítési-fejlesztési feladatokhoz kötődnek.

9. ábra

Az ezer lakosra jutó főiskolai, egyetemi végzettséggel rendelkezők\* területi különbségei, 2001



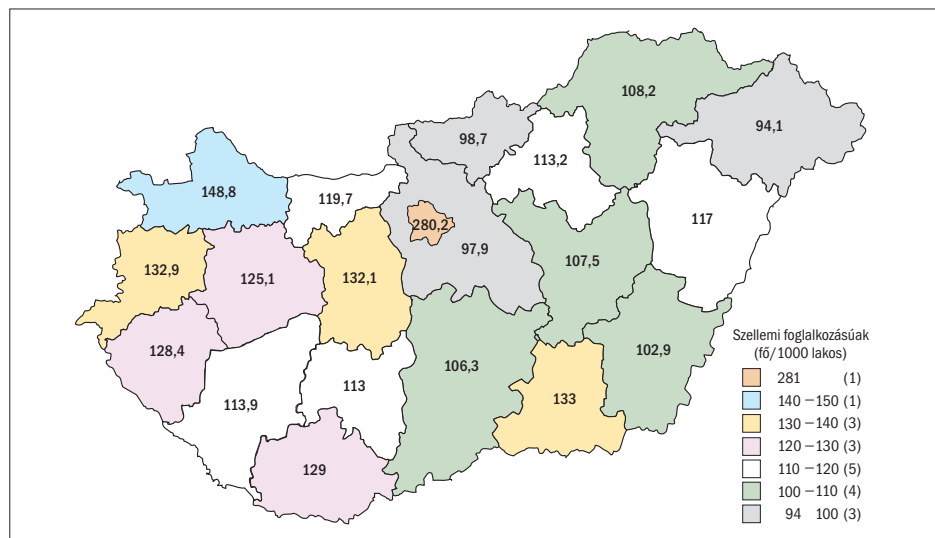
\*A helyben foglalkoztatottak adatai.

Megjegyzés: a zárójelben levő számok azt jelzik, hány megye tartozik az adott kategóriába.

Forrás: saját számítás a KSH 2001. évi népszámlálási adatai alapján.

10. ábra

Az ezer lakosra jutó szellemi foglalkozásúak\* területi különbségei, 2001



\*A helyben foglalkoztatottak adatai.

Megjegyzés: a zárójelben levő számok azt jelzik, hány megye tartozik az adott kategóriába.

Forrás: saját számítás a KSH 2001. évi népszámlálási adatai alapján.

## *Idegen nyelvek ismerete*

Az idegen nyelvek ismeretében meghatározó az iskolázottság, de tükröződik a népesség kulturális kötődése is, ami együttesen hat az életminőségre. A 2001. évi népszámlálási adatok, valamint egy korábbi tanulmányban feldolgozott 1990-es információk alapján kíséreljük meg a területi szerkezetet bemutatni, jellemezve a kilencvenes években lezajlott változásokat (Tóth–Trócsányi [1997]).

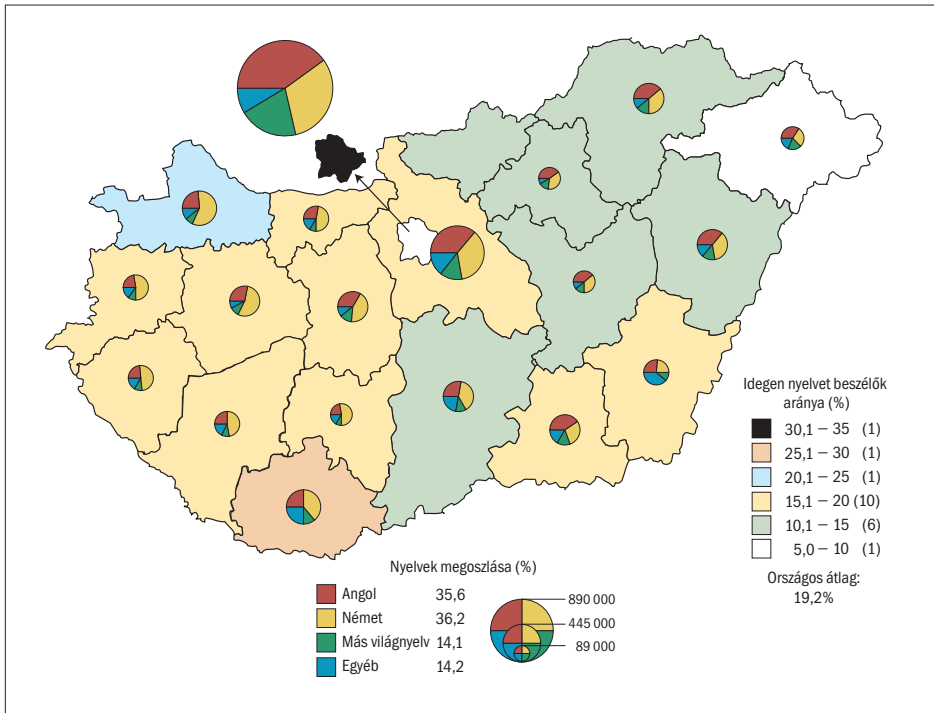
A tanult nyelvek közül az angol, az orosz, a francia és a spanyol nyelv állt a rangsor élén a kilencvenes évek elején, hiszen az angol és az orosz megelőzte a nemzeti nyelveket (kivéve a németet). A nyelvismeretben nagy különbségek mutatkoztak. Egyértelműen kitűnt az angol előretörése, ezt jelezte, hogy 1991-ben 14-szeres volt a regionális különbség, amiben értelemszerűen Budapest vezetett, a legkedvezőtlenebb helyzetben Borsod megye volt. A helyzet alapvetően megváltozott, hiszen 2001-re már 38-szoros lett a különbség az angol nyelv ismertetében, ahol ismét Budapest kiemelkedő értékei látványosak, míg a lemaradó, a legkedvezőtlenebb helyzetben Nógrád megye volt. A nyelvismeret szerkezetében még mindig vezet a német (36,1 százalék), de az angol erősen feljött (35,5 százalék), a többi európai nyelv alacsonyan reprezentált, csak egyedül az orosz a mérvadó (6,9 százalék), de már egyre kedveltebb a francia nyelv is (4,1 százalék).

Budapest vezetett a tanult nyelvek ismeretében 1991-ben: a nyelvismerettel rendelkezők 57 százaléka a fővárosban volt élt. 2001-re a helyzet megváltozott, Budapest aránya a nyelvismerettel rendelkezők között lecsökkent 33,9 százalékra, csak Pest megyével együtt éri el 43,7 százalékot. A regionális különbségek csökkenését tapasztaljuk a nyelvismeretben. Megállapítható az is, hogy Budapestre koncentráldódik azokat a nyelveket beszélők aránya, amelyeket csak kevesen beszélnek az országban. Igaz ez a spanyolra (59,0 százalék), a franciára (48,6 százalék), az olaszra (46,5 százalék), de már nem érvényes a németre, ahol a fővárosban élők csak a 28,1 százalékát adják a németül tudóknak.

A Dunától nyugatra, illetve keletre fekvő vidéki térség között látványos regionális különbségek nem ismerhetők fel a nyelvet beszélők arányában. Közel azonos a két nagyrégióban az idegennyelv-ismerettel rendelkezők száma, a különbség csak a nyelvekben van. A német nyelvet beszélők 38,6 százaléka található a kilenc dunántúli megyében, ezek közül a legtöbben Győr-Moson-Sopron megyében élnek (7,4 százalék), míg a legkevesebben Tolnában (2,8 százalék). Az Alföldön és Észak-Magyarországon viszont az angol nyelv a meghatározó, hiszen az említett terület az angol nyelvet ismerőknek 27,8 százalékát adja. A legtöbben Borsodban (4,9 százalék), a legkevesebben Nógrádban (1,1 százalék) tanultak angolul, de az egyetemi központokat tömörítő megyék, így Csongrád vagy Hajdú-Bihar szintén magasan reprezentált az angol nyelvet ismerők tekintetében.

Megállapíthatjuk, hogy elméletileg az ország minden ötödik lakosa valamilyen szinten beszél idegen nyelvet, a Budapesten élők között (33,6 százalék) ennél többen, míg a legkevesebben Szabolcs-Szatmár-Bereg megyében (9,3 százalék) beszélnek nyelveket, vagyis a regionális különbség 3,6-szoros. A népességre vetítve vidéken a Dél-Dunántúlon a legnagyobb a valószínűsége, hogy idegen nyelvet beszé-

11. ábra  
A népesség nyelvismerete, 2001



Megjegyzés: a zárójelben levő számok azt jelzik, hány megye tartozik az adott kategóriába.  
Forrás: KSH, 2001. évi népszámlálás.

lővel találkozunk, ebben a régióban is kiemelkedik Baranya megye, ahol lényegében minden negyedik ember eligazodik valamilyen nyelven. A következő „nyelv-gazdag” megye Győr-Moson-Sopron (22,1 százalék), Pest (19,3 százalék), Komárom-Esztergom (18,9 százalék), s az első ötben található még Veszprém megye (18,4 százalék) is. Északkelet-Magyarország viszont „nyelvszegény” régió, hiszen hátulról sorrendben: Szabolcs-Szatmár-Bereg (9,3 százalék), Jász-Nagykun-Szolnok (10,3 százalék), Nógrád ( 11,0 százalék), Borsod (11,7 százalék), s végül Bács-Kiskun megye (14,0 százalék) tekinthető a legkedvezőtlenebb helyzetben lévő területnek.

### Az emberi fejlettség indexe

Az emberi fejlettség indexe (Human Development Index, HDI) az UNDP (az ENSZ fejlesztési programja) által meghatározott elvek szerint kerül kiszámításra. Az emberi fejlődés meghatározása a következő: „Olyan környezet kialakítása, amelyben az emberek teljes erőforrásaikat fejleszteni tudják, produktívan, kreatívan élnek, összhangban az igényeikkel és érdeklődésükkel (Nyitrainé [2001] 5. o.).



Ennek a meghatározásnak a szellemében készülnek országokra, országcsoportokra az emberi fejlettség indexei, a következő tényezők alapján:

- hosszú és egészséges élet (a születéskor várható átlagos élettartam),
- a tudás szintje (a felnőtt lakosság írás-olvasás tudása, valamint az iskolák három típusába, alsó, közép, felsőfokú oktatásba bekapcsolódottaknak a megfelelő korosztályhoz mért aránya),
- az életszínvonal (az egy lakosra jutó GDP vásárlóértékre átszámított nagysága dollárban).<sup>3</sup>

A három elemet átlagolva számítható ki a HDI, ami lényegében egy mutatószám, amelynek lehetséges maximális értéke 1,0.

Az index területi szintű számítása Nemes Nagy József nevéhez fűződik (*Fóti* (szerk.) [2000]). A szerző bevezető tanulmányában hangsúlyozza, hogy az index „a területegységek (megyék) egymáshoz viszonyított relatív fejlettségi pozícióját érzékelteti, s olyan regionális különbségeket erősít fel, amelyek a nemzetközi (országok közötti) összehasonlásban alig érzékelhetők” (uo. 62. o.) Egyet kell értenünk Nemes Nagy Józseffel, hogy a HDI területi szintű alkalmazása arra jó, ha érzékeltetni kívánjuk a területi egységek egymáshoz mért eltéréseit, különbözőségeit, illetve azok lehetséges változásait. Semmiképpen nem alkalmas az országon belüli területi egységek „fejlettségének” – legyen az UNDP-definíció vagy más viszonyítási rendszer – meghatározására, kimutatására. Hiszen a jövedelemmutató az egyedüli, ahol jelentős különbséget tapasztalunk a területi mérőszámokban. Az életszínvonalat megjelenítő területi GDP erőteljes módon differenciálja a megyéket, míg a többi mérőszámban a területi eltérések nem látványosak, azok befolyása jóval mérsékeltebb.

A HDI-adatokban rejlő jelentős különbségek fokozatosan besűrűsödtek az ezredfordulóra (2. táblázat). Míg 1990-ben<sup>4</sup> a legnagyobb és a legkisebb érték között 31-szeres (!) a különbség, addig 2001-re már csak 1,13-szeres. A mutató országos értéke is növekszik (2001/1990 1,39-szeres), ennek oka döntően a népesség isko-

<sup>3</sup> A HDI mindegyik összetevője esetében egy indexet számítunk a következőképpen:  $I_i = (X_i - X_{\min}) / (X_{\max} - X_{\min})$ , ahol  $X_{\max}$  és  $X_{\min}$  a mutató két szélsőértéke,  $X_i$  pedig az  $i$ -edik ország, illetve területi egység mutatója. A mutatók minimum- és maximumértékei rögzítettek: születéskor várható élettartam 25 és 85 év; felnőtt írni-olvasni tudás rátája 0 százalék és 100 százalék; kombinált bruttó beiskolázási arány: 0 százalék és 100 százalék; egy főre jutó GDP (vásárlóerő-paritáson): 100 dollár és 40 000 dollár. Számításunk során a kombinált bruttó beiskolázási arányt – Nemes Nagy József módszeréhez hasonlóan – az átlagos elvégzett osztályszámmal helyettesítettük, a mutató szélsőértékeinek nullát és 16-ot vettünk. A tudás szintjének mutatóját a felnőtt írni-olvasni tudás mutatójának és az átlagos elvégzett osztályszám indexének súlyozott átlagaként kapjuk, amelyben az írni-olvasni tudás mutatója kétszeres, az átlagos elvégzett osztályszám indexe egyszeres súllyal szerepel. Az életszínvonal mutatójának kiszámítása az egy főre jutó GDP (dollárban, vásárlóerő-paritáson) adatai alapján történik a következőképpen:  $W(y) = (\log y - \log y_{\min}) / (\log y_{\max} - \log y_{\min})$ . A HDI értékét a kiszámított indexek egyszerű számtani átlaga adja. A HDI értékei 0 és 1 közé esnek, a magasabb érték nagyobb fejlettséget jelent.

<sup>4</sup> Nemes Nagy tanulmányában dolgozta ki a HDI értékét 1990-re, ekkor még nem állt rendelkezésre területi GDP, csak regionális jövedelmekkel tudott számolni, ami nem tükrözte a gazdasági teljesítményeket, illetve a megosztottság a főváros és a vidék között számottevő volt. Ennek is a következménye, hogy a mutatóban erőteljes különbségek jöttek ki (Nemes Nagy-Major [1999]).



lázottságának emelkedése, valamint a GDP folyamatos növekedése. Az átlagos életkor sajnos nem nőtt, de annak mérséklődését már jóval nagyobb mértékben kompenzálta az iskolázottság és a jövedelmi pozíció, miközben a tudásszinten belül az írás-olvasás ismeretének magas szintje (99 százalék) stabilnak tekinthető a kilencvenes években.

## 2. táblázat

A megyei szintű humán fejlettségi indexek (HDI) alakulása 1990–2001 között

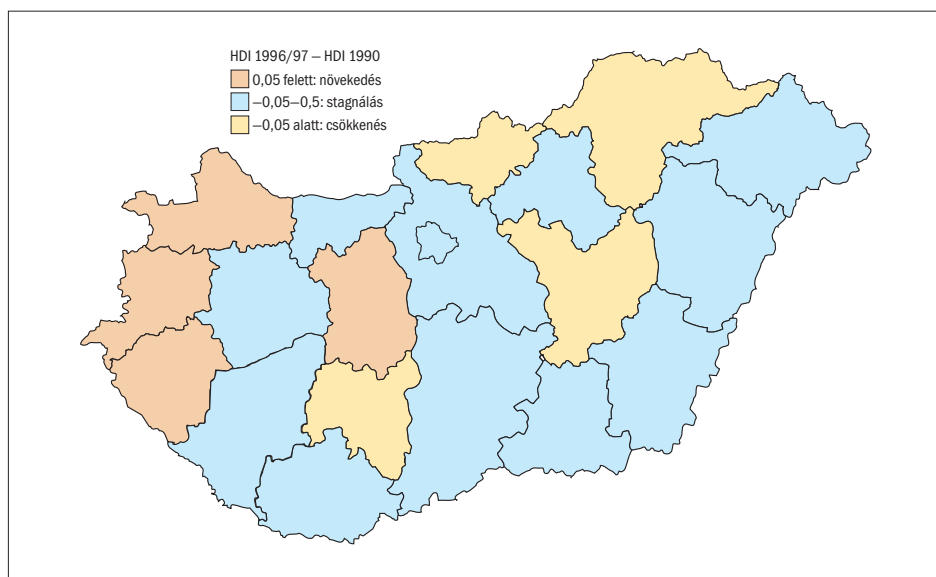
Megye, régió	1990	1996	1999	2001
Budapest	0,899	0,915	0,866	0,865
Pest	0,448	0,471	0,790	0,802
<i>Közép-Magyarország</i>	<i>0,673</i>	<i>0,693</i>	<i>0,838</i>	<i>0,847</i>
Fejér	0,656	0,709	0,821	0,828
Komárom-Esztergom	0,517	0,562	0,805	0,802
Veszprém	0,685	0,733	0,805	0,806
<i>Közép-Dunántúl</i>	<i>0,619</i>	<i>0,668</i>	<i>0,812</i>	<i>0,814</i>
Győr-Moson-Sopron	0,818	0,883	0,841	0,839
Vas	0,652	0,788	0,823	0,825
Zala	0,593	0,684	0,813	0,804
<i>Nyugat-Dunántúl</i>	<i>0,688</i>	<i>0,785</i>	<i>0,827</i>	<i>0,826</i>
Baranya	0,452	0,451	0,798	0,795
Somogy	0,324	0,280	0,789	0,784
Tolna	0,462	0,376	0,805	0,799
<i>Dél-Dunántúl</i>	<i>0,413</i>	<i>0,369</i>	<i>0,797</i>	<i>0,792</i>
Borsod-Abaúj-Zemplén	0,261	0,169	0,788	0,782
Heves	0,508	0,524	0,800	0,789
Nógrád	0,419	0,218	0,776	0,772
<i>Észak-Magyarország</i>	<i>0,396</i>	<i>0,304</i>	<i>0,790</i>	<i>0,782</i>
Hajdú-Bihar	0,359	0,406	0,797	0,792
Jász-Nagykun-Szolnok	0,411	0,330	0,789	0,785
Szabolcs-Szatmár-Bereg	0,029	0,039	0,773	0,764
<i>Észak-Alföld</i>	<i>0,266</i>	<i>0,258</i>	<i>0,786</i>	<i>0,780</i>
Bács-Kiskun	0,295	0,322	0,796	0,787
Békés	0,519	0,543	0,796	0,789
Csongrád	0,592	0,610	0,815	0,806
<i>Dél-Alföld</i>	<i>0,468</i>	<i>0,491</i>	<i>0,802</i>	<i>0,794</i>
Összesen	0,584	0,595	0,817	0,814
<i>Vidék (Budapest nélkül)</i>				<i>0,798</i>

Forrás: Fóti (szerk.) [1999] 67. o. Nemes–Jakobi [2003]. A 2001. évi HDI saját számítás a KSH adatai alapján.

Az 1990-re és 1996–1997-re vonatkozó vizsgálat nem hozott meglepetéseket (12. ábra). Egyértelmű volt, hogy a főváros megtartotta vezető szerepét, azt stabilan tartani tudja, sőt kisebb mértékben növelte. A emberi fejlettség indexében a nyugat-dunántúli megyék és Fejér megye állt az élen a vidéket tekintve. Ugyanakkor az észak-magyarországi megyék nem voltak képesek javítani helyzetükön, sőt egyre jobban leszakadtak (a jövedelmi pozíciók erős befolyása érvényesült). Érdekes viszont, hogy bár a dél-alföldi és a dél-dunántúli régió, valamint Szabolcs-Szatmár-Bereg és Hajdú-Bihar képes volt stabilizálni a helyzetét, mérőszámaik jóval az országos átlag alatt maradtak.

A további változások regisztrálására számításokat végeztünk az 1996–1997 és 2001 közötti elmozdulásról. Azt tapasztaltuk, hogy jobban összesűrűsödött az emberi fejlettség indexe 2001-re, hiszen mint jeleztük, csökkentek a különbségek, nagyobb a felzárkózás, illetve a centrumtérsegek növekedési üteme mérséklődik, azok lényegében beálltak egy szintre. Az okokat abban látjuk, hogy sem a várható élettartamban, sem az iskolázottság mértékében nem mutathatunk ki érzékelhető regionális különbségeket, az írni-olvasni tudás stabil szinten maradt, a változást egyedül a területi szintű GDP-ben regisztrálhatjuk.

12. ábra  
A HDI-értékek változása 1990 és 1996–1997 között



Forrás: Fóti (szerk.) [1999] 70. o.

A 3. táblázatban összehasonlítottuk az 1996/1997. év és a 2001. év adatait, és pedig a változások mértéke alapján. A HDI országos értéke az elmúlt évtized közepéhez képest 2001-re ugrásszerűen, közel 37 százalékkal nőtt. Ennek háttérében vélhetően az országnak a rendszerváltozás utáni gazdasági válságból való kilábalása áll, ami többek között a GDP dinamikus növekedésében nyilvánult meg, s ez jelentős befolyást gyakorolt mind a megyei, mind az országos szintű HDI-értékekre.

A HDI országos értékéhez viszonyítva a megyék három csoportba sorolódnak. Az elsőbe tartozik Budapest, Győr-Moson-Sopron, Veszprém és Vas megye, amelyeknek az 1996/1997. évi, jóval az átlag feletti értékei 2001-re az átlag körül csoportosultak. Ezek az évtized közepén legfejlettebbnek számító területi egységek 2001-re már nem voltak képesek olyan látványos mértékben az országos átlag fölé emelkedni, s bár az átlaghoz viszonyított pozíciójuk nagyságrendileg romlott, az említett megyék mindegyike (Veszprém kivételével) 2001-ben is az országos átlag feletti értékkel rendelkezett.

3. táblázat  
A HDI értékének változása 1996–2001 között

1996 \ 2001	Jóval az átlag felett (> 121 százalék)	Átlag, és átlag körüli (80–120 százalék)	Átlag alatti (<80 százalék)
Jóval az átlag felett (> 121 százalék)		Budapest Győr-Moson-Sopron Veszprém Vas	
Átlag, és átlag körüli (80–120 százalék)		Fejér Heves Csongrád Békés Komárom-Esztergom Zala	
Átlag alatti (< 80 százalék)		Pest Hajdú-Bihar Jász-Nagykun-Szolnok Szabolcs-Szatmár-Bereg Nógrád Baranya Somogy Tolna Bács-Kiskun Borsod-Abaúj-Zemplén	

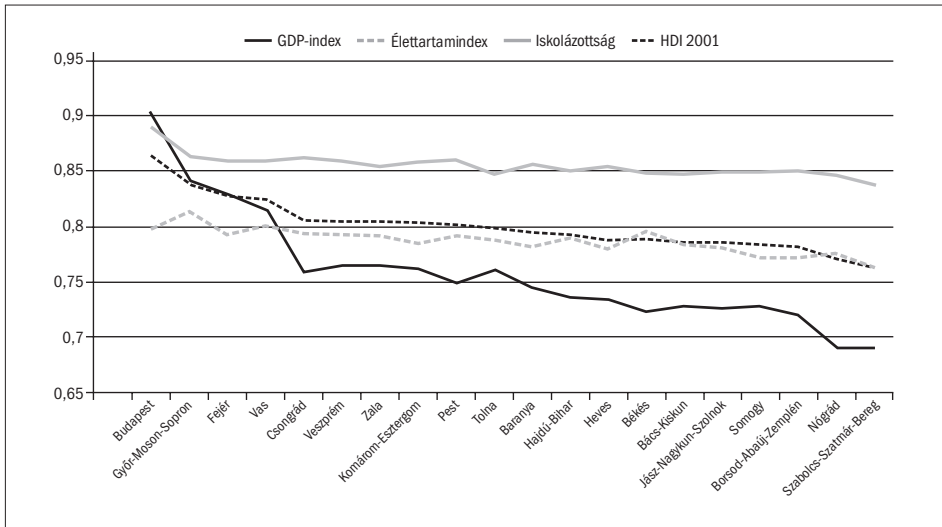
Forrás: saját számítás.

Fejér, Heves, Csongrád, Békés, Komárom-Esztergom és Zala megyék mutatója mindkét vizsgált évben az átlag körüli 20 százalékos sávon belül helyezkedik el, ami azt jelzi, hogy ezek a területi egységek lépést tartottak az országos szintű HDI növekedésével. Esetükben egy átlag körüli induló érték rejtett még annyi tartalékot, hogy a változások együttes, pontosabban az országos átlagnak megfelelő vagy annál valamivel nagyobb értékét tudták hozni.

A harmadik csoportba tartoznak a korábbi elmaradott térségek, így a dél-dunántúli, az észak-alföldi, valamint Heves kivételével az észak-magyarországi megyék, illetve Pest és Bács-Kiskun megye. Ezek a területi egységek értékeiket több esetben szinte megduplázták, látványosan feltörték, dinamikájuk mértéke jelentősen meghaladta az országos változások együttesét.

Az okokat kell keresnünk, nos ehhez meg kell ismételni, hogy az emberi fejlettség indexében területi szinten – tekintettel arra, hogy kiegyensúlyozott és közel azonos az élettartam, az iskolázottság, az írni-olvasni tudás – a GDP nagysága és alakulása a meghatározó mérőszám (*13. ábra*). Egyértelmű, hogy a főváros és a nyugat-dunántúli, esetleg egyes közép-dunántúli megyék már számottevően nem képesek a GDP-t növelni, „beállt” egy stabilan magas érték, ahol a további elmozduláshoz már jelentős erőforrásokra van, lesz szükség. Az ország többi részében, a HDI szerinti felzárkózásban a GDP növekedése erőteljesebben hatott az index alakulására, így aztán a nevezett megyék elmozdulása látványosabb.

13. ábra  
A HDI és részindexei 2001 (HDI-érték csökkenő sorrendben)



Forrás: saját számítás.