

2. Munkahelyteremtés és munkahelyrombolás

A foglalkoztatási helyzetet hagyományosan a makrogazdasági foglalkoztatási, munkanélküliségi és aktivitási rátákkal, a tartós munkanélküliek arányával és hasonló aggregált mutatókkal jellemzik. Ezek a mutatók azonban nem tájékoztatnak a munkaerőpiac mikroszerkezetéről – arról, hogy egy átlagos ember számára mekkora nehézséget okoz az álláskeresés. Ugyanazok a makromutatók egyaránt leírhatnak rugalmas és rugalmatlan piacot.

Minden gazdaságban, sőt, szinte minden ágazatban vannak olyan vállalatok, amelyekben munkahelyek szűnnek meg, és olyan dinamikus cégek, amelyek munkahelyeket teremtenek. Az aggregált foglalkoztatás e folyamatok eredőjeként alakul ki. Könnyen elképzelhető, hogy két olyan gazdaság esetén, ahol a foglalkoztatás hasonló mértékben változik nemzetgazdasági szinten, az aggregált számok mögé pillantva, lényeges eltéréseket találhatunk. Például azt, hogy míg az egyikben a vállalatokban alig történik valami, így a foglalkoztatott létszámot sem változtatják érdemben, addig a másikban dinamikusán átalakul a vállalati szféra: új vállalatok születnek, régiek eltűnnek, egyes vállalatok dinamikusán fejlődnek, mások drasztikus leépítéssel alkalmazkodnak a változó piaci helyzethez. A gazdaságpolitikai feladatok és lehetőségek annak ellenére nagyon különbözők lesznek a két gazdaságban, hogy a foglalkoztatottság makrogazdasági alakulása mindkettőben azonos.

Ebben a fejezetben a foglalkoztatási helyzet általános leírását bontjuk le a vállalatok különböző csoportjainak szintjére. Ehhez felhasználjuk a munkapiaci folyamatok elemzésének azt az eszköztárát, amit először a *Davis–Haltiwanger* [1992] cikk, majd a jóval alaposabb és részletesebb *Davis és szerzőtársai* [1996] könyv tett közzismertté. Őket követve mára sokan vállalati adatokból számított munkahelyteremtési, -rombolási és áramlási (reallokációs) mutatókkal jellemzik a munkaerőpiac állapotát és rugalmasságát. Ezek a mutatók figyelembe veszik a vállalatok életciklusának fázisait és annak foglalkoztatási következményeit: a vállalatalapítás, majd a dinamikus felfutás munkahelyek teremtésével jár, míg a vállalat átszervezése, karcsúsítása vagy éppen felszámolása munkahelyeket szüntet meg. A megszűnő munkahelyekből átmehetnek a dolgozók a „szomszéd” vállalathoz (ugyanabban a szektorban és/vagy régióban), amikor csak a vállalatvezetők tehetségén múlik a vállalat sorsa, de a gazdaság strukturális átalakulása ágazatok közti átcsoportosítással is járhat.³

E folyamatok méréséhez először is szükségünk van a vállalatok alkalmazotti létszámára (legalább) két egymást követő évben. Az átlagos foglalkoztatás e kettő

³A fejezet a *Kőrösi és szerzőtársai* [2002]-ben és a *Kőrösi* [2003]-ben ismertetett elemzések kiterjesztése; írásakor felhasználtam az ott szereplő eredményeket.

átlaga.⁴ Ezután szétválogatjuk azokat a vállalatokat, ahol nőtt, illetve csökkent a létszám. A bruttó munkahely-teremtési ráta az ágazathoz tartozó összes bővülő vállalat létszámnövekménye osztva az ágazat teljes átlagos létszámával.⁵ Hasonló módon, a bruttó munkahelyrombolás a vállalatok létszámcsökkenése osztva a teljes ágazati átlagos létszámmal. A kettő különbsége a nettó munkahelyteremtés vagy -rombolás, amit az egyszerűség kedvéért gyakran egyenlegként jelölünk. Fontos mutató azonban a kettő összege is: ez mutatja meg, hogy összesen milyen arányban változott a foglalkoztatás vállalati szerkezete; ezt bruttó reallokációnak hívjuk. A munkaerő-kereslet folyamatos átrendeződése a gazdasági növekedés szükséges velejárója, hiszen ez a szerkezeti változás az alapja a munkaerő-kereslet és -kínálat egymáshoz alkalmazkodásának.

A fenti fogalmak formális definíciója a következő: H^+ jelöli az újonnan alapult, vagy a $(t-1)$ -edik és a t -edik időpontok között foglalkoztatást növelő vállalatok halmazát, míg H^- az ugyanazon időszakban felszámoltakét vagy létszámleépítőket, valamint L_{vst} a v -edik (s szektorbeli) vállalat foglalkoztatását a t -edik időpontban. Ha a t -edik időpontban nem létezett a vállalat, akkor $L_{vst} = 0$. Ezeket felhasználva:

1. bruttó munkahelyteremtés az s -edik szektorban a t -edik időpontban: $C_{st} = \sum_{v \in S^+} |\Delta L_{vst}|$;
2. bruttó munkahelyrombolás az s -edik szektorban a t -edik időpontban: $D_{st} = \sum_{v \in S^-} |\Delta L_{vst}|$;
3. bruttó munkahely-reallokáció az s -edik szektorban a t -edik időpontban: $R_{st} = \sum |\Delta L_{vst}| = C_{st} + D_{st}$;
4. nettó munkahelyteremtés vagy -rombolás (egyenleg) az s -edik szektorban a t -edik időpontban: $N_{st} = \sum \Delta L_{vst} = C_{st} - D_{st}$;
5. többletmunkahely-reallokáció az s -edik szektorban a t -edik időpontban: $\sum |\Delta L_{vst}| - |\sum \Delta L_{vst}| = R_{st} - |N_{st}|$;
6. a foglalkoztatás (átlagos) nagysága az s -edik szektorban a t -edik időpontban: $Z_{vst} = (L_{vst} + L_{vs,t-1})/2$. Az 1-5. pontokban definiált mutatókat foglalkoztatás nagyságával osztva kapjuk meg a munkapiaci folyamatok intenzitását jelző rátákat.

Nemzetközi tapasztalatok

Davis és szerzőtársai [1996] 18 ország adatait megvizsgálva foglalta össze a munkaerő-áramlás fő jellegzetességeit a fejlett piacgazdaságokban. Azt találták, hogy a munkahelyteremtés és -rombolás meglepően gyors. Éves adatokat tekintve, minden tíz munkahelyből átlagosan egy megszűnik, és minden tíz után átlagosan egy új munkahely születik. Bár az átrendeződés a feldolgozóiparban valamivel alacsonyabb, mint a versenyszféra többi ágában, a mindenhol megfigyelhető nagyfokú munkahelyáramlás azt sugallja, hogy a bruttó munkahelyáramlás magas értékei

⁴ Új vállalatok esetén az előző évi foglalkoztatás értelemszerűen 0, ahogy az időközben felszámolt vállalat jelenlegi létszáma is 0.

⁵ Természetesen a létszámot csökkentő cégek létszámnövekménye 0. A mutató hasonló módon számítható egy régióra vagy a gazdaság egészére is.

inkább ágazaton belüli változásokat tükröznek, mint iparágak közötti átrendeződéseket. *Nocke* [1994] franciaországi kutatása azt mutatta, hogy a munkahely-reallokáció csupán 17 százaléka magyarázható szektorok közötti munkaerő-áramlással. *Davis–Haltiwanger* [2001] szintén azt találták, hogy a munkaerő-átrendeződés aggregált mértéke csak kis részben tulajdonítható a szektorok közti mozgásnak, sokkal inkább a vállalati szintű heterogén munkaerő-kereslet következménye.⁶ Néhány empirikus kutatás a foglalkoztatottságban történő változások perzisztenciáját is megvizsgálta, vagyis hogy tartósnak tekinthető-e a munkahelyteremtés vagy -rombolás. Általános következtetésük az, hogy a munkahelyteremtés és -megszüntetés tartós vállalati szintű foglalkoztatottsági változásokat tükröz. *Davis és szerzőtársai* [1996] szerint minden tíz újonnan létrehozott munkahelyből átlagosan hét marad meg egy éven túl is, és minden tíz megszüntetett munkahelyből átlagosan nyolcat nem töltnek be egy éven belül sem. Vagyis az esetek többségében nem fluktuációról van szó, hanem tényleges erőforrás-reallokációról, még ha ennek egy része ciklikus is.

Bár a munkahelyek átrendeződése minden szektorban egyaránt megfigyelhető, az egyes vállalatok reallokációs képessége mégis nagy eltéréseket mutat. Több tanulmány is felhívta a figyelmet arra, hogy a munkahelyteremtés és -megszűnés jelentős része néhány vállalatra koncentrálódik, míg más vállalatok esetében meglehetősen rugalmatlanság tapasztalható (*Davis és szerzőtársai* [1996]; *Albaek–Sorensen* [1996]). Ez jelzi a fix költségek kiemelkedő szerepét a munkaerő- és tőkealkalmazkodás folyamatában. Az így megfigyelt rugalmatlanságot ugyanis nehéz összeegyeztetni azokkal a tradicionális munkakeresleti modellekkel, amelyek azonnali alkalmazkodást feltételeznek a vállalatok munkaerő-keresletében.

A munkaerő-áramlást vizsgáló összehasonlító kutatások érdekessége, hogy a reallokáció intenzitásának mintázata a különböző országokban nagyon hasonló jellegzetességeket mutat, és úgy tűnik, elsősorban ideoszinkretikus (vállalati szintű) tényezők függvénye. A munkahely-reallokációt általában nagymértékben befolyásolja a vállalat mérete és életkora. Egyrészt a vállalat adott *mérete* mellett mind az alkalmazottak számának nettó változása, mind a (bruttó) munkahely-reallokáció csökken a vállalat életkorával. Ez a vállalati életciklus hatásának kiemelkedő szerepére utal. Ugyanakkor a vállalat *életkorát* konstansnak véve, az alkalmazottak számának nettó változása a vállalat méretével együtt nő, míg a (bruttó) munkahely-reallokáció mértéke csökken (vö. *Davis és szerzőtársai* [1996]). A vállalat életkora és mérete mellett természetesen számos más tényező is befolyásolja az egyes vállalatok reallokációs képességét. Néhány elemzés a tulajdonosi struktúra szerepére hívja fel a figyelmet, és rámutat arra, hogy az állami szektor munkaerő-áramlási rátái szignifikánsan alacsonyabbak a magánszektorban tapasztaltaknál (vö. *Chow és szerzőtársai* [1996], *Konings és szerzőtársai* [1996], valamint *Leonard–Zax* [1995]). Emellett *Davis és szerzőtársai* [1996] a bérszintnek és a tőkeintenzitásnak a reallokációt csökkentő, valamint a termelés specializáltságának és az iparági szintű termelékenység növekedésének a reallokációt serkentő hatásait írják le.

⁶ *Davis–Haltiwanger* [2001] elemzésükben a szektorokat iparágak, régiók, méret, tulajdonjogtípus és vállalati életkor szerint definiálják.

Többen megpróbálták a reallokációból származó termelékenységi előnyöket is számszerűsíteni (*Baily és szerzőtársai* [1996], *Olley–Pakes* [1996], *Bartelsman–Dhrymes* [1998], *Foster és szerzőtársai* [1998]). Szerintük az aggregált iparági termelékenység növekedésében meghatározó szerepet játszik a kibocsátás és erőforrások átcsoportosítása a kevésbé hatékony vállalatoktól a hatékonyabban működőkhöz. Sokkal kevésbé egyértelmű eredményeket kapnak a foglalkoztatottak reallokációjának és a munka termelékenysége növekedésének kapcsolatát vizsgálva; *Burgess–Mawson* [2003] becslése ugyan alátámasztja, hogy a munka reallokációja lényegesen hozzájárul a fejlett piacgazdaságok termelékenységnövekedéséhez, de mások általában kisebb szerepet tulajdonítanak a munkaerő átcsoportosításának a hatékonyság növekedésében (*Griliches–Regev* [1995], *Baily és szerzőtársai* [1996], *Foster és szerzőtársai* [1998]). *Davis–Haltiwanger* [1999] rámutatnak arra, hogy a munkahely-változtatás egy jelentős része nem a kevésbé produktívtól a hatékonyabb munkahelyek irányába történik. Számos tanulmány dokumentálja, hogy bizonyos esetekben a foglalkoztatás csökkentése jelentős hatékonyságnövekedéshez vezethet. De például *Baily és szerzőtársai* [1996] szerint a vállalat termelékenységének egyaránt gyenge indikátora a munkaerőszint növekedésének és csökkentésének mértéke. A reallokáció és a termelékenység kapcsolatának fontossága miatt ez a téma várhatóan a jövőbeli kutatások fontos célpontja lesz.

Kelet-Közép-Európában, valamint a szovjet utódköztársaságokban a piacgazdasági átmenet óriási változásokat hozott mind a foglalkoztatottság ágazati szerkezetében, mind a vállalati szektor tulajdonosi összetételében és működésében. A gazdaság átstrukturálódásáról született igen sokrétű és szerteágazó elméleti irodalomban az átmeneti folyamat két szélsőséges értelmezési iránya bontakozott ki. Az egyik szerint a munkaerőpiac átrendeződési folyamatának fő mozgatórugója a megváltozott piaci környezethez adaptálódni nem tudó állami szektor hirtelen összeomlása, amely a magánszektor lassú felemelkedésével párosult (például *Aghion–Blanchard* [1994] vagy *Boeri* [2000]). A magánszektor növekedése azonban elégtelen az állami vállalatoktól elbocsátott dolgozók felszívásához, így ez magas és állandó munkanélküliséghez vezet, ami pedig lelassítja az állami szektor szerkezetváltási folyamatát és megreformálását.

Az átmenetről kialakult második szélsőséges nézet szerint az átalakulási folyamat fő mozgatórugója a magánszektor gyors növekedése a liberalizáció nyújtotta lehetőségeket kihasználó újonnan alapult cégek jóvoltából, és ez a gyorsan növekvő magánszektor magához vonzza az állami szektor munkásait. Ebben az esetben az átmeneti munkanélküliség a hatékony reallokáció következménye, amit a munkapiac rugalmatlansága és a strukturális alkalmazkodás lassúsága okoz. Ez nem zárja ki a magas munkanélküliség lehetőségét, de az előző megközelítéstől megkülönbözteti a munkanélküliek állományának gyors cserélődése, az állandó ki- és beáramlás, ami a hatékony átalakulás szükséges feltétele. *Jurajda–Terrell* [2002], [2003] ennek a pozitív oldalát hangsúlyoztatja, ahogy a felemelkedő hatékony új gazdaság fokozatosan átveszi a gazdaság működtetését.

Davis és szerzőtársai [1996] összefoglaló táblázatukban az átmeneti gazdaságok bruttó munkaerő-áramlásának egyik legelterjedtebb mutatóját, a munkanélküli-

ségi ráta adatait vizsgálták. Csehország kivételével mindenhol nagyon alacsony munkanélküliségi kiáramlási rátákat tapasztaltak, ami stagnáló munkanélküli-állomány létére utal. Ez számos, több országra is kiterjedő tanulmány fő témája lett (például *Commander–Coricelli* [1995]). *Blanchard* [1997] például arról számolt be, hogy az újonnan létrehozott munkahelyeknek Lengyelországban 40 százalékát, Magyarországon 71 százalékát a munkanélküliek helyett az addig más munkahelyen dolgozókkal töltötték be.⁷ *Köllő–Nagy* [1996], *Micklewright–Nagy* [1996], [1998], [1999] és *Galasi–Nagy* [1999] többek közt azt tárgyalják különböző szempontok alapján, hogy Magyarországon a munkanélküliségből való kiáramlási valószínűség csak kismértékben függ a szabályozástól. *Bardasi és szerzőtársai* [1999] bemutatják, hogy ez jórészt független a munkanélküliségi szabályozás nagyvonalúságától. *Sorm–Terrell* [2000] a cseh munkapiacot tanulmányozva, szintén azt találta, hogy a munkaerő-áramlás inkább munkahelyről munkahelyre történt, mint a munkanélküliségből való kiáramlással. Mindez azt mutatja, hogy az állami szektor leépülését valószínűleg nem kísérte a magánszektor hasonlóan gyors kialakulása és növekedése, legalábbis az átmeneti időszak kezdetén. Úgy tűnik, az állami vállalatok korábbi túlfoglalkoztatottságának elkerülhetetlen kezdeti következménye volt a munkahelyrombolás dominanciája a munkahelyteremtés felett (vö. *Konings* [2003]). *Konings és szerzőtársai* [1996] Lengyelország kezdeti átmeneti időszakának (bruttó) munkahelyáramlását vizsgálva azt találta, hogy a bruttó munkahelyrombolás magas aránya elsősorban az állami vállalatokban zajló folyamatok következménye, ami az átmenet kezdeti szakaszában alacsony szintű munkahelyteremtéssel társul. Románia, Bulgária és Magyarország 1991–1994 közötti adatait vizsgálva *Bilsen–Konings* [1998] mindhárom országban magas (9–13 százalékos) munkahely-rombolási arányt talált, míg a munkahelyteremtés mértéke ugyanezekben az országokban 1 százaléknál kevesebb volt.⁸ A munkaerő-leépítések üteme ugyan csökkent a rendszerváltást követő években, de a munkahelyteremtési ráták is nagyon alacsonyak maradtak, ami összhangban áll az ezekben az országokban tapasztalt alacsony munkanélküliség-kiáramlási mértékkel. Hasonló helyzetet mutat be *Haltiwanger–Vodopivec* [2002] Észtországra a korai átmenet időszakában, de az 1990-es évek második felében a kép lényegesen javult. Az átmenet későbbi éveiben növekvő munkahelyteremtés leginkább az újonnan kialakuló magánszektorra koncentrált. Az állami kézben levő és a privatizált vállalatok munkahely-teremtési rátái mindvégig alacsonyak maradtak. Bár a privatizált vállalatokra inkább jellemző az átstrukturálódás, a két vállalatípus közötti különbség kisebb volt a vártnál (lásd *Konings* [2003]). Mindez arra hívja fel a figyelmet, hogy az új vállalatok alapításának ösztönzése is fontos feladat a régiók átszerveződése és privatizálása mellett.

A kezdeti sokk utáni alkalmazkodási folyamat azonban a legtöbb országban meglehetősen gyors volt. *Basu és szerzőtársai* [1997] és *Estrin–Svejnar* [1998] is arra

⁷ Összehasonlításképpen: az Egyesült Államokban ugyanez az arány csupán 20 százalék.

⁸ Mint majd látni fogjuk, ez utóbbi Magyarországra biztosan nem áll. A téves következtetés oka valószínűleg a szegényes, nagy állami vállalatok irányában erősen torzított minta volt.

a következtetésre jutottak, hogy a Csehszlovákiában és Lengyelországban a vállalatok az új piaci körülményekhez alkalmazkodva, már az átmenet elején gyorsan megváltoztatták foglalkoztatottsági szintjüket. *Faggio–Konings* [1999] és *Jurajda–Terrell* [2002] eredményei azt mutatják, hogy az átmenet korai időszakának lezárulta után nemcsak a viszonylag gyors reformokat végrehajtó Csehországban, Észtországban és Lengyelországban közelítettek a munkahely-teremtési ráták a piacgazdaságokban szokásos értékekhez, hanem az olyan lassúbb reformereknél is, mint Bulgária, Románia és Szlovénia. Hasonlóképp *Konings* [2003] a rendszerváltást követő éveket 1997-ig nyomon követve, úgy találta, hogy bár Bulgáriában és Romániában a munkahely-rombolási ráta még ekkor is magasabb a munkahely-teremtésinél, a fejlettebb országokban (Lengyelország, Észtország és Szlovénia) 1997-re már egyensúlyi helyzet kezdett kialakulni a munkahelyteremtés és -leépítés között. A szocializmus összeomlása után tapasztalt ágazatok közötti gyors átstrukturálódást (elsősorban a korábban hatékonytalan szektorokból a felnövekvő újak – például a szolgáltatások vagy a kereskedelem – felé) a szektoron belüli munkahely-reallokáció dominanciája követte (*Bilsen–Konings* [1998], *Haltiwanger és szerzőtársai* [2003] vagy *Konings* [2003]). A munkaerő-piaci viszonyokhoz való sikeres alkalmazkodás mutatószámaként értelmezhető többletreallokációs ráta is lassan felzárkózik a fejlettebb országokban tapasztalt értékekhez. *Konings* [2003] empirikus eredményei szerint az átmeneti országok közül a legsikeresebbek többletreallokációs rátája már hasonló a fejlett piacgazdaságokéhoz (például Lengyelország és Szlovénia 13 százalék, míg Észtország 8 százalék). Bár érdekes módon ez a ráta Romániában is viszonylag magas (8 százalék), az aggregált foglalkoztatottságot tekintve elmaradottabb az előző két országhoz képest. A magas reallokációs ráta azonban valószínűleg a szerkezetváltás megindulására utal, és így Romániában feltételezhetően előrehaladottabb volt az átmenet, mint a például mindössze 5 százalékos reallokációs rátát mutató Bulgáriában.

Az átalakulásról alkotott képet kissé bizonytalanná, de érdekessé is teszi, hogy a különböző országokra esetenként egymással ellentétes eredményeket találunk. *Haltiwanger–Vodopivec* [2003] szoros összefüggést talált a bérek és a munkahely-reallokáció között. Nem is annyira a bér szintje, inkább eloszlása számított: a kisebb bérszóródáshoz lényegesen intenzívebb munkahely-reallokáció kapcsolódott, ámbár a kettő közti oksági összefüggés irányát nyitva hagyták. Ugyanakkor *Munich és szerzőtársai* [1998] Csehországra semmilyen összefüggést sem találtak a bérek és a munkahely-reallokáció között.

Brown–Earle [2002a], [2002b] és [2003] elsősorban Oroszországot és néhány más volt szovjet köztársaságot vizsgálta. Itt a viszonylag intenzív munkahely-reallokáció általában Közép-Európánál később kezdődött, és a munkahelyteremtés még mindig alacsony szinten áll. Ugyanakkor azt találták, hogy ez szorosan kapcsolódott a termelékenység alakulásához, illetve a vállalat méretéhez. *Konings és szerzőtársai* [2003] tanulmányával összhangban azt mutatták meg, hogy a kisvállalatok a gazdasági súlyuknál sokkal fontosabb szerepet játszott a munkahelyteremtésben. Amikor azonban *Christev és szerzőtársai* [2003] az ukrán munkahelyáramlás és a kereskedelem liberalizációjának kapcsolatát elemezték, semmi ilyen kapcsolatra utaló

jelet sem találtak, vagyis az importversenynek nem volt érdemi hatása a munkapiac működésére. Ez annak egyik jele, hogy a volt szovjet köztársaságokban nemcsak lassúbb és nehezkesebb a munkapiac átalakulása, de érdemben különbözik is a közép-európai régióétól: *Warzynsky* [2003] Lengyelországra szoros kapcsolatot talált a piaci verseny (többek között az importverseny) erőssége és munkahely-reallokáció intenzitása között.

Munkahelyteremtés és munkahelyrombolás Magyarországon

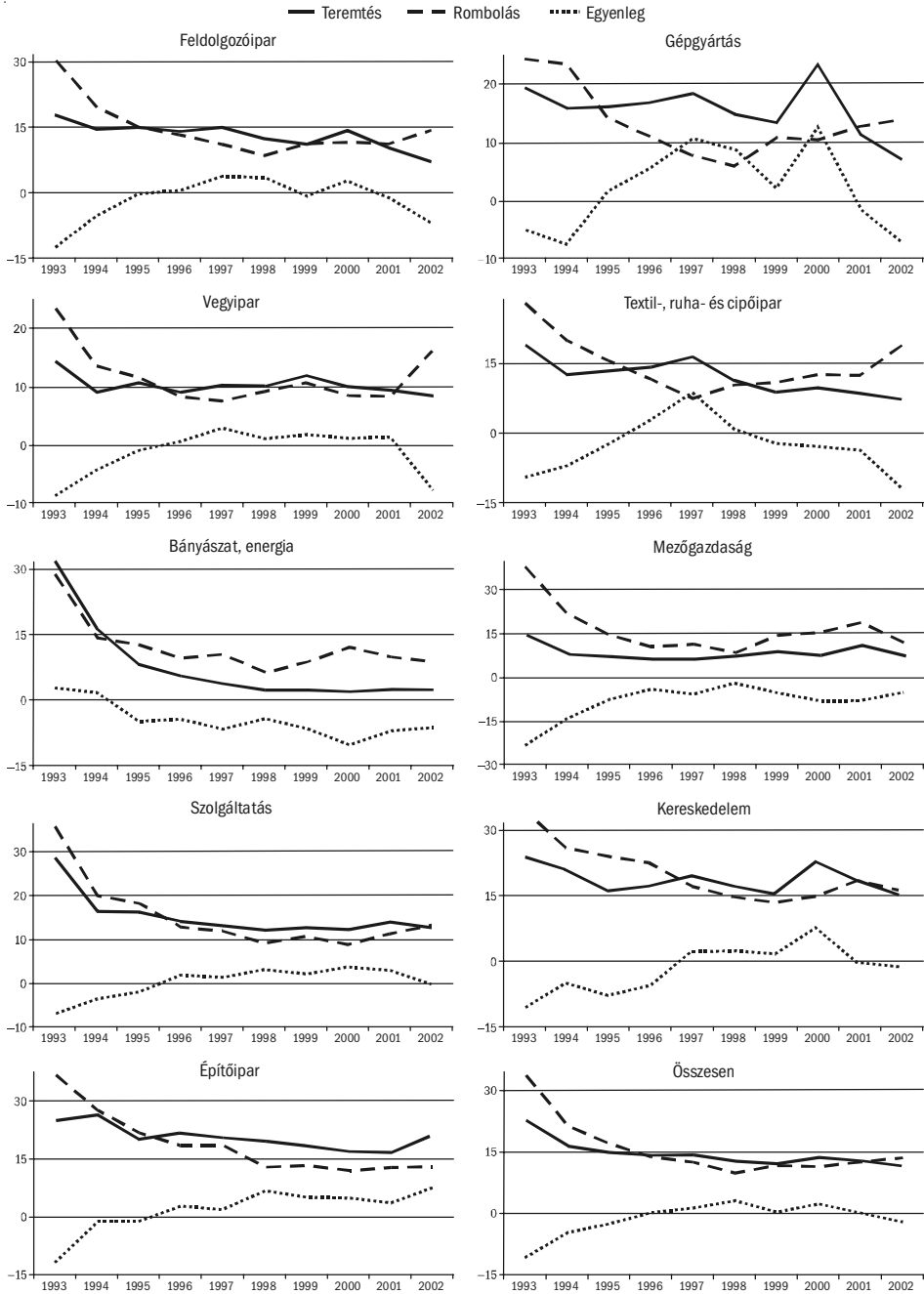
A munkahely-áramlási mutatók egy részét kétféleképpen is ki tudjuk számítani a magyar versenygazdaságra. Egyrészt 1992-től kezdődően rendelkezésünkre áll négy számjegy mélységű szakágazati bontásban azok a foglalkoztatásra és annak változására vonatkozó mutatók, amelyekből kiszámíthatók a fejezet elején definiált munkahely-áramlási ráták.⁹ Ezeket az összes kettős könyvvitelre kötelezett vállalat mérlegbeszámolóinak felhasználásával számították. Másrészt rendelkezésünkre áll az 1. függelékben leírt vállalati minta, amiből további vállalatcsoportokra (például tulajdoni vagy regionális megoszlás szerint) is kiszámíthatók a mutatók, illetve további elemzések is végezhetők. Elemzésünkben mindkét számítási lehetőséget felhasználjuk. Látni fogjuk, hogy amikor mindkét különböző terjedelmű mintából számítható egy mutató, általában elég közeli eredményeket kapunk, ami megerősíti a szűkebb mintán alapuló részletesebb elemzés érvényességét.

Az F4. táblázat foglalja össze a magyar vállalatokra számított alapstatisztikákat, a teljes vállalati körre számított munkahelyteremtést és -rombolást, a 6. ábra pedig néhány ágazatra grafikusan is szemlélteti ezek alakulását. A mutatókat – különösen az időszak elején – felfelé torzítja, hogy a vállalatokat azonosító törzsszám a vállalatok viszonylag széles körében megváltozott, és ez mesterségesen megnöveli a vállalatok születését és megszűnését.¹⁰ Ezért ugyanezeket a mutatókat kiszámítottam a kizárólag a mindkét évben változatlanul működő, azonos törzsszámú vállalatokból; ezeket szűkített mutatóknak nevezem. Természetesen a szűkített mutatókat használva, abszolút értékben kisebb munkahely-teremtési és -rombolási értékeket, reallokációs arányt kapunk, és a valóban újonnan alakult vállalatok elhagyásával a nettó munkahely-teremtést is lényegesen kisebbnek láttatnánk 1995 után. Nincs tehát jó megoldás, ugyanakkor az ágazati különbségek alakulása az új/megszűnő vállalatok nélkül is hasonló képet mutat. A teljes vállalati körre szá-

⁹ 1992 előtt alapvetően különbözött az ágazati besorolás, így az ágazati változások csak 1993-mal kezdődően számíthatók, vagyis az 1992-ről 1993-ra bekövetkezett változásokkal. Ezért ebben a fejezetben a mutatókat a területi megoszlást kivéve csak 1993-tól közöljük.

¹⁰ Egy létező vállalat ugyanúgy új törzsszámot kaphatott privatizációkor, szervezeti forma váltáskor (például részvénytársasággá alakuláskor), mint összevonáskor, felbomláskor. Ez 1996 előtt akár többször is megtörténhetett. 1996 után ez már viszonylag ritkán fordult elő; a későbbi törzsszámváltozásoknak általában már olyan valós, a vállalat lényegi átszervezéséhez kapcsolódó oka volt, amit a fejlett piacgazdaságokban is rendszeresen tapasztalunk, és amit az irodalomban különösebb habozás nélkül régi munkahely lerombolásának és új teremtésének könyvelnek el.

6. ábra
 Ágazati munkahelyteremtés és -rombolás



mított szűkített mutatókat az F5., a vállalati mintára számítottakat pedig az F6. táblázat mutatja be. Ez utóbbi előnye, hogy a vállalatokat nemcsak ágazatok szerint tudjuk besorolni, hanem tulajdonos, méret és piaci versenypozíció alapján is.

1996 után az ágazati aggregátumokból számított szűkített mutató szerinti munkahelyteremtés és -rombolás egyaránt tipikusan 4-5 százalékkal alacsonyabb a hagyományos mutató értékénél; így a szűkített reallokáció általában legfeljebb 10 százalékponttal alacsonyabb a hagyományos számítással kapottnál. Az ágazati összesenadatokból és a vállalati mintából számított szűkített mutatók különbsége lényegesen kisebb, legfeljebb 3 százalék, és nincs köztük tendenciaszerű eltérés, a különbség valóban csupán a mintavétel bizonytalanságából adódik. Ez azért fontos, mert így az ágazati összesenadatokból nem számítható bontások eredményeit is nagyobb bizalommal használhatjuk. Az ágazati elemzést elsődlegesen a hagyományos mutatók alapján végzem el, mivel ez hasonlítható közvetlenül össze az irodalomban ismert nagyságrenddel, és mivel a véletlenszerű törzsszámváltozásokból származó torzítás a mintaidőszak második, nagyobbik felében már viszonylag kicsi.

A munkapiac alakulását, a gazdaság szerkezetének dinamikáját valamennyire is ismerő Olvasót valószínűleg kevésbé lepi meg, hogy a mező-, erdő- és vadgazdálkodás, valamint a bányászat és energiatermelés vagy – néhány jó év kivételével – a hagyományos könnyűipari ágak nettó munkahelyrombolók. Érdekesebb, hogy a bányászat kivételével még ezekben az ágakban is jelentős munkahelyteremtés volt az időszak szinte egészében.¹¹ Figyelemre méltó a különbség a gépgyártás és a vegyipar között: míg a munkapiaci helyzet a (foglalkoztatás tekintetében jelentős részben a gyógyszeripar által meghatározott) vegyiparban viszonylag gyorsan „normalizálódott”, beállva egy viszonylag alacsony – ámbar nemzetközi összehasonlításban nem elhanyagolható intenzitású – 10 százalék körüli munkahely-teremtési és -rombolási rátára, amelynek egyenlege szinte nulla, a kezdetekben sokkal nagyobb létszámleépítéseket elszenvedett gépgyártás igen intenzív reallokáció mellett kiemelkedő nettó munkahelyteremtést produkált. Az itt nem részletezett egyéb feldolgozóipari ágazatok folyamatai valahol e két szélsőség között helyezkedtek el. Vagyis a foglalkoztatás ágazati szerkezetének stabilitása mögött nagyon jelentős különbségeket találhatunk, ha a teljes foglalkoztatást tényezőire bontjuk. Ezek az ágazati különbségek nyilván összefüggnek a vállalatok eltérő piaci környezetével.

Ugyanakkor 2001 jól látható törést hozott az 1995–1996-tól tartó, alapvetően pozitív folyamatokban. Különösen világos ez a feldolgozóipari ágakra: 2000 után mindegyik feldolgozóipari ágazatban, a táblázatból kihagyottakat is beleértve, csökkent a munkahelyteremtés intenzitása, és nőtt a munkahelyrombolásé. Nagyon lényeges különbségek vannak a feldolgozóipari ágazatok közt abban, hogy melyik változás dominált, de 2002-re kivétel nélkül mindegyik feldolgozóipari ágazat nettó munkahely-teremtési egyenlege negatívba fordult; a vegyiparban volt 2000-hez képest a legkisebb csökkenés (2,5 százalék), és a gépgyártásban a legnagyobb (közel 15 százalék).

¹¹A könnyűipar (és kevésbé meglepő módon a bányászat) bruttó munkahely-teremtési mutatói az új vállalatok elhagyásával alig változnak, a mezőgazdaságnál azonban durván felére csökken a ráta.

A nem feldolgozóipari ágazatokban kisebb volt a munkahelyteremtés és -rombolás egyenlegének romlása, de 2000 után az építőipart kivéve mindenhol csökkent a munkahely-teremtési ráta, a szolgáltatás és a kereskedelem nettó munkahelyteremtőből -rombolóba fordult, ámbár a csökkenés mértéke lényegesen kisebb, mint a feldolgozóiparban.

A volt szocialista országokban tapasztaltaktól lényegesen eltérő képet mutatnak a magyar gazdaságra számított reallokációs ráták. Mivel a bruttó reallokációs mutatót – a dupla elszámolásból adódóan – a törzsszámváltozásból származó torzítás minden más mutatónál jobban befolyásolja, az *F5. táblázatban* közöljük a mindkét időszakban ugyanazzal a törzsszámmal szereplő vállalatokból számított rátákat is, feltéve, hogy az összes törzsszám szerint megszűnő és születő vállalat tulajdonképpen csak egy, a korábbival azonos létszámmal továbbélő vállalat átsorszámozását jelenti, vagyis nemcsak hogy nincs valódi új és felszámolt vállalat, hanem még a foglalkoztatás is minden esetben ugyanaz marad. A tényleges érték nyilván a két táblázatban szereplő érték között van.

Jól látható, hogy a bányászat kivételével még ezek a (valószínűleg jelentősen) lefelé torzított értékek is az 1993–2002-es időszak minden évében lényegesen magasabbak, mint amit más átalakuló országokra találtak, és még a szűkített reallokációs ráták is meghaladják a fejlett piacgazdaságok többségére kapott értékeket. A más országokra számított rátákkal összehasonlítható értékek pedig nemzetközi összehasonlításban is kiemelkedő intenzitású vállalatok közötti munkaerő-átcsoportosítást jeleznek.¹² Ez azt mutatja, hogy a magyar munkapiac az elmúlt évtizedben – a lassabb növekedés idején ugyanúgy, mint a fellendülés során – rugalmasan reagált a versenyszférában működő vállalatokat ért hatásokra.

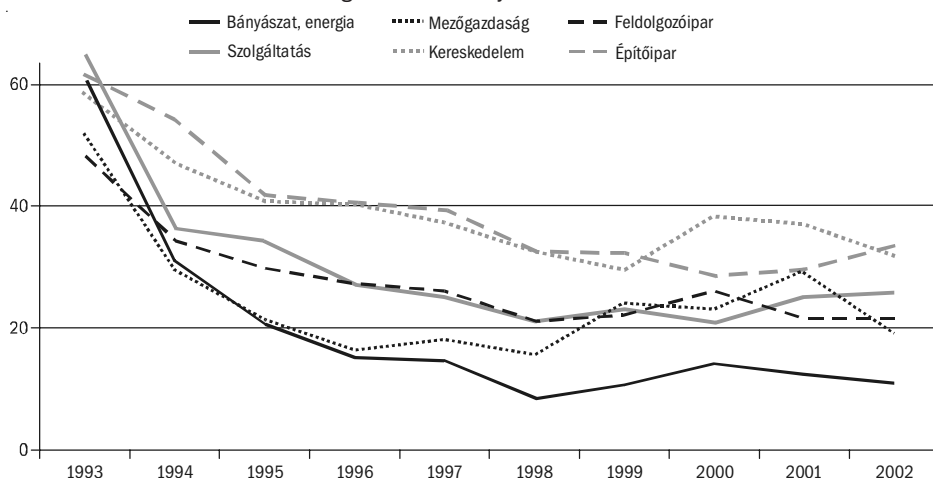
A *7. ábra* a hagyományosan számított reallokációs ráták alakulását mutatja. Érdekes, hogy az ágazati munkaerő-átcsoportosítási intenzitásban meglehetősen stabil sorrendet figyelhetünk meg. Messze a bányászatban a legalacsonyabb a reallokációs ráta. Az időszak elején a mezőgazdaság nagyon hasonló képet mutat, de a második felében lényegesen intenzívebb a reallokáció. A feldolgozóipar és a szolgáltatás a teljes időszak alatt szinte azonos képet mutat. Végül az építőiparban és a kereskedelemben a legnagyobb a munkaerő-áramlás: itt évente az ágazat foglalkoztatottjainak durván harmada mozog a vállalatok között.

A többletreallokáció az esetek túlnyomó részében alig kisebb a bruttó reallokációnál,¹³ tehát a munkaerő alapvetően az ágazat vállalatai közt áramlik. Az *1. függelék* bemutatja a legfontosabb változók dinamikáját az egyes ágazatokra; jól látható, hogy a vállalatok helyzete folyamatosan nagyon erősen differenciálódott a mintaidőszakban. Nyilvánvalóan összefügg az intenzív munkaerőmozgás a vállalatok helyzetének gyors változásával.

¹²Körülbelül a szűkített többletreallokációval egyezik meg a más sikeresen átalakuló országokra mért reallokáció mértéke.

¹³Ismét a bányászat különbözik a többi ágazattól: 1996. után a többlet-reallokáció a bruttónak kevesebb mint fele, vagyis a munkaerő-áramlás nagyobb része elhagyja az ágazatot.

7. ábra
Ágazati munkahely-reallokáció



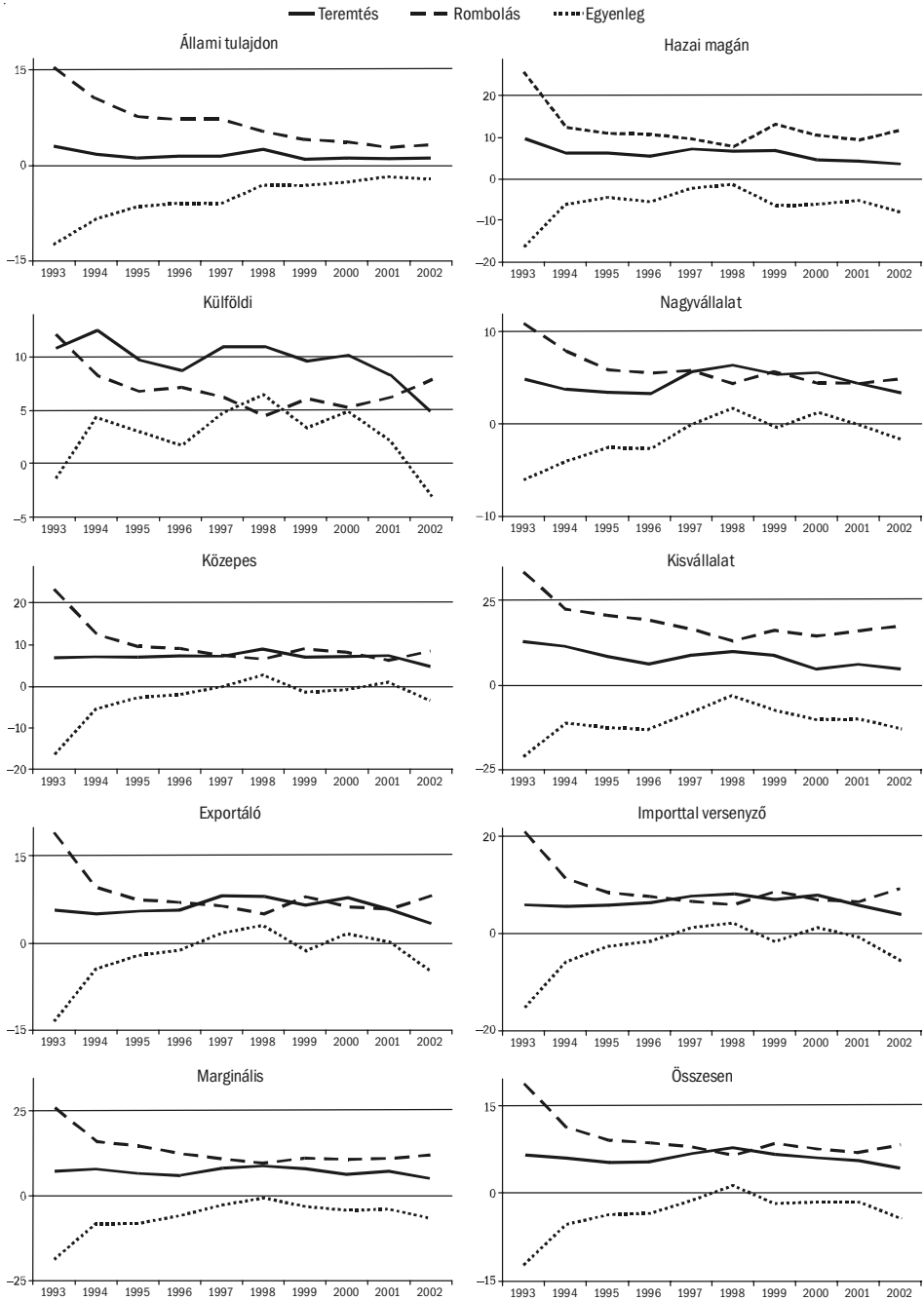
A 8. ábra a szűkített munkahelyteremtés és -rombolás alakulását mutatja be különböző vállalatcsoportokra. Az intenzitások ugyan nem hasonlíthatók össze közvetlenül a 6. ábrán látottakkal, és a két összesenadatot összehasonlítva, világosan látszik, hogy a szűkített mutatók alábecsülik a nettó munkahelyteremtést, mivel annak egy része az újonnan alakult vállalatokban zajlott, de a tendenciák összehasonlíthatók, és a csoportok közti különbségek önmagukban is érdekesek.

A tulajdon szerinti bontás leglátványosabb eredménye, hogy egyedül a külföldi tulajdonú vállalatok voltak nettó munkahelyteremtők; a hazai vállalatok a mintaidőszak minden évében nettó munkahelyrombolók voltak. Az állami tulajdonú cégeknél még bruttó munkahelyteremtés is alig volt; 1995 után a reallokáció kivételesen alacsony szintre süllyedt. A hazai magánvállalatokban ezzel szemben intenzív reallokáció folyt: jelentős volt a munkahelyteremtés is, de az egyenleg többnyire még az állami vállalatokénál is rosszabbnak bizonyult.

A méret szerinti bontásból világosan látszik, hogy a kisvállalatok voltak a legrosszabb helyzetben, ezek összességében folyamatosan és drámai intenzitással leépültek, annak ellenére, hogy a kilencvenes évek második felében a sikeres kisvállalatokat intenzív munkahelyteremtés jellemezte. Összességében a nagyvállalatokban meglepően intenzív reallokáció folyt, különösen ahhoz képest, hogy a meglehetősen általános nemzetközi tapasztalat alapján ennek ellenkezőjét várnánk. Az egyenleg azonban néhány kivételesen sikeres évet kivéve itt is negatív; a 2002. évi lassulás különösen ezeket sújtotta.

Érdekes, hogy a vállalatok termékpiacon pozíciója viszonylag kisebb hatást gyakorolt a munkahelyáramlásra, mint a méret- vagy a tulajdoni megoszlás. Különösen feltűnő, hogy mennyire hasonlóan alakult az exportáló és az importtal versenyző vállalatok helyzete; ennek egyik oka, hogy a két vállalati kör között jelentős átfedés van, de semmiképp sem esnek egybe.

8. ábra
Szűkített munkahelyteremtés és -rombolás



Az F8–F10. táblázatok az egyes tulajdoni csoportokon belül vizsgálják a munkaerő-áramlás intenzitását. Az egyes évek kiugró szektorális értéke egy-egy nagyvállalat jelentős foglalkoztatásváltozását tükrözi, mivel ezek a táblázatok a korábbinál esetenként már lényegesen kisebb mintanagyságokon alapulnak. Jól látható, hogy ezektől az egyedi esetektől eltekintve az állami vállalatok munkahelyteremtése mindenhol nagyon alacsony, különösen a nagyvállalatokra nagyságrendileg meg-egyeznek a más átalakuló gazdaságokban látható egy százalék körüli értékekkel, de a kisebb cégeknél sem folyt lényegesen nagyobb munkahelyteremtés. Az állami nagyvállalatok ugyanakkor viszonylag sikeresen megőrizték foglalkoztatásukat, ezzel szemben a (többnyire önkormányzati tulajdonban levő) kisvállalatok foglalkoztatási képessége hatalmas intenzitással pusztult, még a kilencvenes évek második felének első néhány évében – vagyis a nagy fellendülés kezdetén – is évente elveszett munkahelyeik negyede.

Többnyire a hazai magánvállalatok intenzív munkahely-reallokációjának egyenlege is negatív volt. A hazai magántulajdonú vállalatok közül csak konjunktúra csúcspontján voltak képesek az exportorientált nagyvállalatok nettó munkahelyteremtésre, és összességében az így teremtett többletmunkahelyek is elvesztek néhány év alatt. Különösen kedvezőtlen a kép a kis magánvállalatoknál. Az átmenet kezdetén sokan – elméleti közgazdászok és gazdaságpolitikusok egyaránt – megfogalmazták azt a várákozást, hogy a liberalizált gazdaságban felszabaduló alkotó energiákat megjelenítő kis magánvállalatoknak fontos szerepe lesz a gazdaság szerkezetének átalakításában. Úgy tűnik, Csehországban ebből valami meg is valósult (vö. *Jurajda–Terrell* [2002], [2003]), ámbar ennek mérlegét valószínűleg célszerű majd akkor megvonni, ha a multinacionális cégek a cseh piacon is olyan dominánssá válnak, mint Magyarországon. Természetesen mindenki ismer itt is ilyen sikertörténeteket. A szomorú valóság, hogy a domináns cégek szorításában vergődő tipikus kis magánvállalatok átlagosan még a legjobb évben is elbocsátották dolgozóik jó tizedét.

A magyar gazdaság átalakulásának sikere alapvetően a külföldi tulajdonú cégeknek köszönhető, és ez tükröződik a munkahelyáramlások folyamatában is. A külföldi tulajdonú cégek nemcsak a gazdaság egészében voltak nettó munkahelyteremtők szinte az egész vizsgált időszakban, hanem számos kiemelt vállalatcsoportban külön-külön is. A bányászat és energiaszektor az egyértelmű kivétel, ezt folyamatos intenzív leépülés jellemezte. Néhány ágazatban (például építőipar) a munkahelyteremtés és -rombolás mérlege kapcsolódott az üzleti ciklus alakulásához. De különösen a még marginális piacrészesedésű, de legalább közepes méretű vállalatok esetében 2000-ig jelentős nettó munkahelyteremtés folyt. 2002-ben azonban szinte minden külföldi tulajdonú vállalatcsoportban leépítések voltak; néhány ágazatban ez már a világpiacon dekonjunktúra 2001. évi mélypontján megindult.

Az F7. táblázat azt mutatja be, hogy a munkahelyáramlások iránya kivételesen erősen determinált Magyarországon. Egy lerombolt állás kivételesen nagy, az esetek többségében több mint 90 százalékos valószínűséggel tartósan megszűnt, de az újonnan teremtett állások is nemzetközi összehasonlításban meglepően magas arányban tartósnak bizonyulnak. Még a kisvállalatoknál is körülbelül akkora az

esélye annak, hogy fennmarad a megteremtett munkahely, mint amekkora a nemzetközileg tipikusnak tekinthető túlélési esély egy átlagos (nem kis) vállalatnál. Vagyis a vállalatok egy része folyamatosan bővülve új munkahelyeket teremt, míg egy másik része szinte folyamatosan leépül.

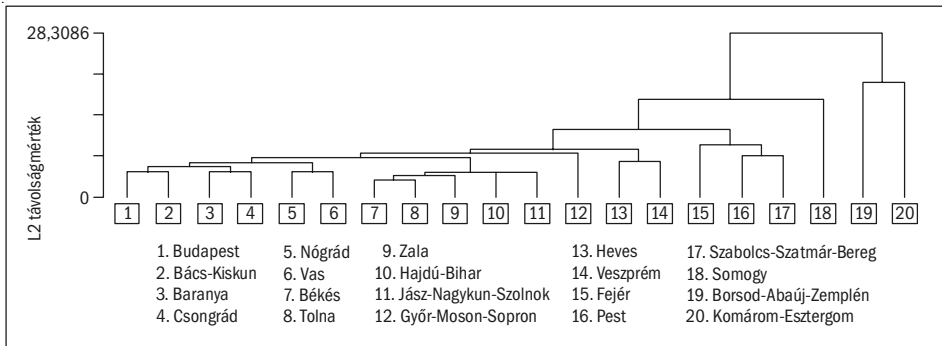
A Köllő [2001c] esettanulmány bemutatja a folyamatot, ahogy egy hazai magántulajdonban levő volt szocialista nagyvállalat beruházások nélkül – folyamatos leépítéseken keresztül, a pillanatnyi lehetőségekhez a még mindig rendelkezésre álló erőforrások állandó rugalmas reallokációjával alkalmazkodva – túlél. A munkaerő-áramlási adatok arra utalnak, hogy egy jelentős vállalati kör hasonló módon „folyamatosan likvidálja” a szocializmus örökségét. Ezt lehet negatív jelzőkkel is ellátni (politikuskok egy időben kárhoztatták az ilyen tőkefelélést, a rendelkezésre álló eszközök „lerablását”), de részben ezeken a mechanizmusokon keresztül alkalmazkodott a magyar gazdaság az átmenet hatalmas sokkjához.

Megvizsgáltam, összefügg-e a munkahelyáramlás intenzitása a vállalatok bizonyos olyan fontos jellemzőivel, amelyekkel kapcsolatban az irodalom megfogalmazott hipotéziseket. Az összefüggést egyszerű, páronkénti korrelációval mértem, minden évre külön, a TEÁOR négy számjegyű ágazatok szintjén a bruttó áramlási mutatókra. Egyik munkaerő-áramlási mutató sincs összefüggésben sem az ágazat termelékenységgel, sem az exportorientációjával. A korrelációs együtthatók általában 0,1 alatt voltak abszolút értékben, akár a gazdaság egészére néztem, akár kizárólag a feldolgozóiparra. A kivétel, hogy 1998 után a munkatermelékenység *növekedési üteme* gyenge, de szignifikáns pozitív kapcsolatban állt a munkahelyrombolással (0,3 körüli korrelációs együttható), és ennél is gyengébb, de többnyire még szignifikáns negatív kapcsolatban a munkahelyteremtéssel (–0,2 körül), illetve a romboláshoz hasonló erősségű negatív kapcsolatban a munkahelyteremtés és -rombolás egyenlegével. Ez a kapcsolat általában a csak feldolgozóipari ágakra gyengébb, a nem feldolgozóipari ágakra valamivel erősebb. A korrelációs együttható persze csak a kapcsolat meglétét jelzi, annak irányát nem. De úgy tűnik, a termelékenység kiemelkedően gyors növekedése inkább az erőforrások takarékosabb felhasználásának volt következménye, mint a termelés bővülésének.

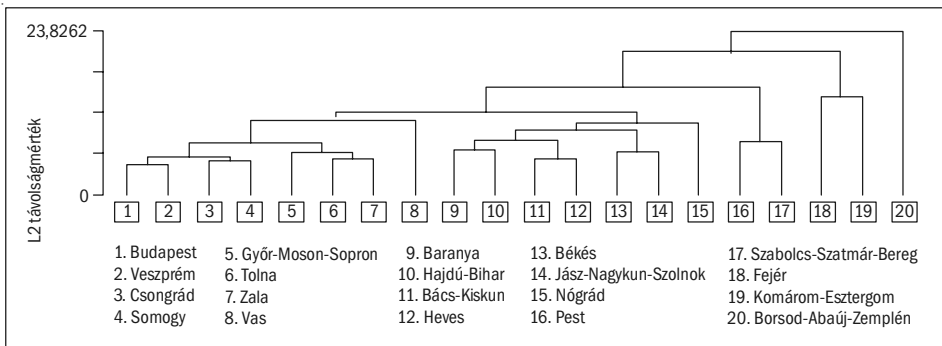
A foglalkoztatás szerkezetében jelentős területi különbségek vannak. Megvizsgáltam, hogy a munkahely-áramlási mutatókban találunk-e hasonló karakterisztikus területi különbségeket. Az *F11. táblázat* az egyes megyékre, míg az *F12. táblázat* a hét statisztikai régióra összegzi a munkahely-áramlási mutatók alakulását. A megyei szintű adatok esetében a korábbi tulajdon szerinti részletes bontáshoz hasonlóan esetenként egy-egy nagyvállalat jelentős munkapiaci művelete is kiugró értékeket okozhat. Mivel a 20 megye mutatóinak halmaza túl nagy, és a tendenciák ezért nehezen áttekinthetők, klaszteranalízissel vizsgáltam, melyek „lőgnak ki a sorból”. A 9. *ábra* dendrogramja mutatja a megyék közelségét¹⁴ a munkahelyteremtés, míg a 10. *ábra* a munkahelyrombolás alapján.

¹⁴ Euklideszi mérték szerint a klaszter középpontját a tagok átlaga adja meg, mindig a két legközelebbi középpontú klaszter kerül összevonásra.

9. ábra
Megyei munkahelyteremtés klaszteranalízise



10. ábra
Megyei munkahelyrombolás klaszteranalízise



A megyék többségére mindkét mutató meglehetősen hasonlóan alakult.¹⁵ Mindkét mutató szerint három megye van nagyon távol a többi átlagától, és másik három, illetve kettő, amely ha nem is annyira extrém, lényegesen távolabb van az általános tendenciától. A munkahelyteremtésnél a legszélsőségesebb alakulást sorrendben Komárom-Esztergom, Borsod-Abaúj-Zemplén és Somogy megye esetében találjuk, lényegesen különbözik még Szabolcs-Szatmár-Bereg, Pest és Fejér megye. A többi 14 megyére a mutató alakulása meglepően hasonló. A munkahelyrombolásnál Somogy belesimul a többi megye átlagába,¹⁶ egyébként ugyanazok a megyék

¹⁵ Sokak számára meglepő eredmény lehet, hogy Budapest munkahely-teremtési és -rombolási mutatói nem térnek lényegesen el a tipikus folyamattól. Elég általános a közvélekedés, hogy a főváros foglalkoztatási helyzete lényegesen jobb az átlagnál; ez valószínűleg az országos átlagot messze meghaladó közfoglalkoztatással és kisvállalkozói sűrűséggel áll összefüggésben, de nem a vállalati foglalkoztatással.

¹⁶ Somogy egyetlen év (2000) kiemelkedő munkahelyteremtésének köszönheti különlegességét, ha ezt az egy megfigyelést a többi megye átlagával helyettesítjük, a megye munkahelyteremtése teljesen átlagossá, tipikussá válik.

bizonyultak szélsőséges esetnek, mint a teremtésnél, ámbar a sorrend kicsit változott. A különállás okai azonban változók. Komárom-Esztergom és Szabolcs-Szatmár-Bereg a többiekénél erősebb ingadozás, és az átlagtól eltérő ciklus miatt látszik kilógónak mindkét mutató szerint, a teremtésnél ehhez még valószínűleg hozzájárult az 1998-ig tartó átlag feletti munkahely-teremtési ingadozás. Borsod-Abaúj-Zemplén munkahely-teremtési mutatói alacsony értékükkel tűnnek ki, a munkahelyrombolás pedig erős ciklikusságával. Pest és Fejér megye a fellendülés idején többenél jóval intenzívebben teremtett munkahelyeket, a munkahelyrombolás tekintetében azonban épp ellentétes irányba lógnak ki: Fejérben az intenzív munkahelyteremtés viszonylag alacsony rombolási rátával párosult, míg Pest megyében a munkahely-rombolási ráta is kiemelkedő volt.

A régiók különbségei csak 1994–1995-ig jelentősek, aztán nagyon hasonló képet kapunk. A legjobban talán Észak-Magyarország különbözik: itt az átlag alatti munkahely-teremtési ráták többnyire átlag feletti rombolással párosulnak. 1994-ig a kép sokkal erősebb szórást mutat, különösen a munkahely-rombolási ráták különbsége volt nagy, például 1991-ben Közép-Dunántúlon majd duplája (32,3 százalék) a nyugat-dunántúlinak (16,6 százalék). 1992–1993-ban Észak-Magyarországon zajlott a kiemelkedően legintenzívebb munkahely-reallokáció, egyaránt hatalmas munkahely-teremtési és -rombolási rátákkal.¹⁷ Az intenzív munkahely-teremtés azonban tisztavirág-életűnek bizonyult: az 1993-ban a régióban teremtett állásoknak mindössze 15 százaléka bizonyult tartósnak (vö. *F13. táblázat*). Észak-Magyarország 1994 előtti munkahelyteremtését kivéve a munkahelyteremtés szinte mindenhol folyamatosan meglehetősen tartós volt, 1994 után tipikusan a teremtett állások jó 80 százaléka fenn is maradt. A munkahelyrombolás azonban még ennél is egyértelműbb képet mutat: mindenhol szinte mindig legalább 90 százalékban tartós volt a munkahelyvesztés.

A munkahely-áramlási mutatók dinamikáját az ágazati, illetve megyei idősorok közötti korrelációs együtthatókkal vizsgáltam. A különböző ágazatok, illetve megyék munkahely-rombolási mutatói egymással szinte párhuzamosan alakultak; a páronkénti korrelációk többségükben 0,9 felett voltak, és csak kivételes esetben 0,8 alatt, de akkor is mindig szignifikánsan pozitív a korreláció. Sokkal nagyobb a munkahelyteremtés szóródása: kevés a 0,8 feletti, valóban szoros korreláció; Borsod-Abaúj-Zemplén teremtési rátája például negatív – esetenként (például Bács-Kiskun és Békés) szignifikánsan negatív – korrelációt ad a megyék többségének munkahely-teremtési idősorával, és csak Komárom-Esztergoméval mutat szoros pozitív korrelációt (0,8; nyilvánvalóan az 1992–1993-as kiugróan magas ráták miatt). Az ágazatok szerinti bontásban is nagyon hasonló a kép, ámbar ott nem találunk negatív korrelációt a munkahely-teremtési ráták közt, és a rombolási ráták közt többnyire 0,8 körüliek a korrelációs együtthatók, ritka 0,9 feletti érték, de a tendencia azonos. Általában reallokációs és a nettó munkahely-teremtési, -rombolási ráták közt is erős a korreláció, de valamivel gyengébb, mint a bruttó rombolá-

¹⁷ Ne feledjük, hogy ezek szűkített mutatók, vagyis például a csődök és vállalatfelszámolások nélküli ráták!

si ráták közt. Másik fontos azonosság, hogy akár a megyék, akár az ágazatok szerinti bontásban nézem a *különböző áramlási mutatók* korrelációját,¹⁸ mindig azt találom, hogy a reallokáció és a munkahelyteremtés, -rombolás egyenlege mindig a munkahely-rombolási ráta alakulását követi szorosabban: ezek a korrelációs együttműhatók abszolút értékben nagyon kevés kivétellel 0,9 felett vannak, a reallokációval pozitív, az egyenleggel negatív a kapcsolat. A munkahely-teremtési ráta alakulásával vett korrelációik azonban erősen szóródnak: néhány esetben közel ugyanekkorák, de gyakoriak a közepes vagy kimondottan gyenge korrelációs együttműhatók is.

Vagyis a munkahelyrombolást és ezen keresztül a reallokációt, valamint a nettó munkahelyteremtést, -rombolást a makrogazdasági helyzet alakulása determinálja. A munkahelyteremtés ezzel szemben erősen függ az ágazati, illetve helyi sajátosságoktól. És ezek az eredmények akkor sem változnak lényegesen, ha le hagyom a 2001–2002-es időszakot (az 1994 előtti időszak elhagyásának kicsit nagyobb a hatása, de a korrelációs együttműhatók képe csak zajosabb lesz, minőségileg nem kapunk más eredményt.) Ez arra mutat, hogy a munkahely-áramlási folyamatok intenzitása ugyan lényegesen csökkent az 1992–2002-es időszakban, különösen az első néhány évhez képest, de az időszak egészét a gazdasági szerkezetváltás alapvetően pusztítva részlegesen újrateheremtő jellege dominálja. Ez pedig azt mutatja, hogy a magyar munkapiac egészen 2002-ig egy átalakuló gazdaság jellegzetes képét mutatta.

¹⁸ Tehát például Budapest munkahely-teremtési, munkahely-rombolási, reallokációs és nettó rátájának korrelációját.