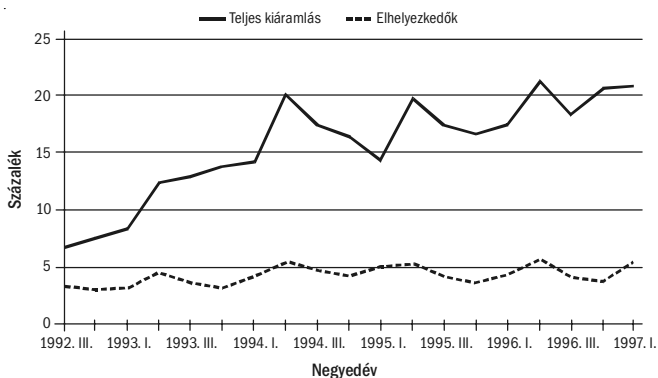


3. A járadékjogosultság kimerítésének hatásai

Az 1990-es évek elején a közép-kelet-európai országokban a munkanélküliek jövedelemtámogatásának elsődleges formája az újonnan bevezetett biztosítási jellegű munkanélküli-járadék volt, amely korlátozott időtartamú ellátást nyújtott. A járadék kezdetben a munkanélküliek többsége számára hozzáférhető volt, de a munkanélküliségből történő alacsony kiáramlás következtében, amely több országban a járadékjogosultság időtartamának csökkentésével is párosult, egyre csökkent a járadékban részesülő munkanélküliek aránya. Az évtized közepén (1995 decemberében) a regisztrált munkanélkülieknek Lengyelországban csupán 50 százaléka, Magyarországon kevesebb mint 40 százaléka, Szlovákiában pedig mintegy 25 százaléka részesült munkanélküli-járadékban. A kilencvenes évek elején (1991 decemberében) ez az arány még mindhárom országban 75–80 százalék között volt (Boeri-Edwards [1996] 3. ábra). (A járadékban részesülők arányának alakulását Magyarországon részletesen tárgyalja a kötet 1. fejezete.) A járadékjogosultság kimerítése Magyarországon elég hamar oly gyakorivá vált, hogy legtöbben jogosultságuk megszűnése folytán kerülnek ki a járadékban részesülők közül, nem pedig annak köszönhetően, hogy új állást találnak. A 22. ábrán azt láthatjuk, hogy Magyarországon 1992 harmadik negyedéve és 1997 első negyedéve között a munkanélküli-járadékban részesülőknek havonta összesen hány százaléka került ki a járadékregiszterből, és hány százaléka került ki úgy, hogy elhelyezkedett. 1994 és 1996 között az elhelyezkedők aránya 5 százalék körül mozgott, míg az összes kilépés 15-

22. ábra
Havi kiáramlási és elhelyezkedési arányok a munkanélkülijáradék-regiszterből
(negyedéves átlagok)



Forrás: Foglalkoztatási Hivatal.

20 százalékot tett ki. A két arány közötti különbség túlnyomórészt járadékjogosultság kimerítéséből adódik. Az ábrán jól látható, hogy a kimerítés a vizsgált időszakban egyre gyakoribbá vált: a két görbe egyre távolodik egymástól.

A munkanélküli-járadékra való jogosultság tömeges kimerítése két kérdést is felvetett. 1. Milyen hatást gyakorol a járadék megszűnése a munkanélküliek életkörülményeire? 2. A járadék megszűnésével előálló jövedelemkiesés növeli-e az elhelyezkedés valószínűségét azáltal, hogy munkavállalásra ösztönöz? Ebben a fejezetben ezekkel a kérdésekkel foglalkozunk egy 1995-ben lebonyolított empirikus vizsgálat adatainak felhasználásával. A kutatásban a munkanélkülijáradék-nyilvántartás és egy egyszerű kérdőíves felvétel adatait használtuk fel. Előbb egy beáramló kohorszt követtünk a járadékregiszterben, majd a kohorsz azon tagjai közül, akik kimerítették a járadékjogosultságot, egy véletlenül kiválasztott mintát kérdeztünk meg további munkaerő-piaci pályafutásukról.

Adatforrások:

a munkanélkülijáradék-regiszter és a kimerítők követéses vizsgálata

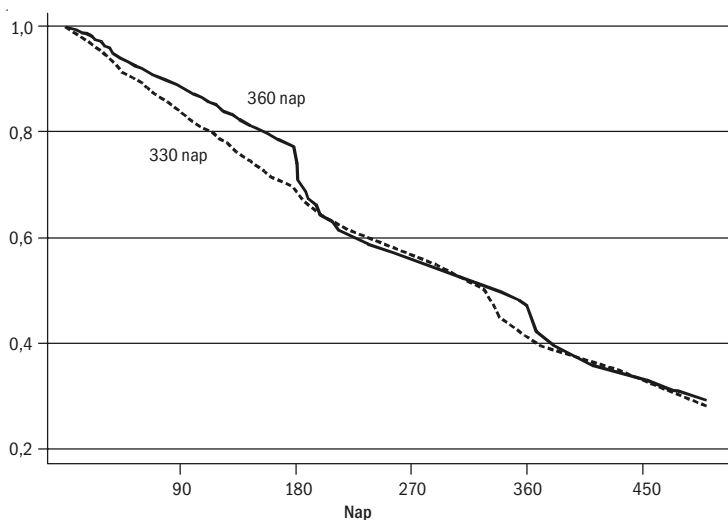
Azokról a munkanélküliekről gyűjtöttünk adatokat, akik 1994. áprilisban-májusban kerültek munkanélküli-járadékos statusba, és az ezt megelőző négy évben egyfolytában vagy majdnem egyfolytában (43–47 hónapot) dolgoztak. A szabályok szerint az előbbieket 12, az utóbbiakat 11 hónapi munkanélküli-járadékra szereztek jogosultságot. Ez a 28 600 12 vagy 11 hónap jogosultsággal rendelkező munkanélküli az összes 1994. április-májusi beáramlók kétharmadát tette ki. (A többiek rövidebb ideig dolgoztak, és ezért rövidebb időre – 3–10 hónapra – szereztek járadékjogosultságot.) A belépő kohorsz csaknem fele (12 414 fő) kimerítette a munkanélküli-járadékra jogosultságot. Közülük a kérdőíves felvételhez véletlenszerűen jelöltünk ki egy mintát, az összes kimerítő valamivel több mint egyharmadát. A mintába került munkanélkülieket lakásukon kerestük fel, és végül a minta csaknem 90 százalékaival, 4661 személlyel készült interjú.²⁸ Bár felmérésünk nem léphetett fel ugyanolyan igénnyel, mint a munkanélküliek körében egyes OECD-országokban lebonyolított részletes háztartási adatgyűjtések (például *Narendranathan–Nickell–Stern* [1985]), segítségével lényegesen többet tudunk mondani a munkanélküliek életszínvonaláról és ösztönzéséről, mint pusztán a munkanélküli-regiszterre támaszkodva.

A kérdésre a járadék kimerítése után három-négy hónappal került sor. Megkérdeztük, hogyan változott a válaszadók munkaerő-piaci állapota a járadék meg-

²⁸ Alig néhány válaszmegtagadás fordult elő; a válasziány legfőbb oka az volt, hogy a kijelölt személyeket kétszeri megkeresés után sem találták otthon a kérdezőbiztosok. (Budapesten és néhány nagyvárosban hivatásos kérdezőbiztosok, vidéken a helyi munkaügyi kirendeltség munkatársai végezték a kérdezést.) A felmérés lebonyolításáról részletesebben lásd *Micklewright–Nagy* [1996]. A mintavételi arány nem volt azonos a 11 és a 12 hónapos járadékjogosultsággal rendelkezők körében, ezért a közölt leíró statisztikákban súlyozott adatokat használunk.

23. ábra

A 360 és 330 nap jogosultsággal rendelkezők túlélési függvényei



szűnése és a kérdéses időpontja között. A jellemző munkaerő-piaci állapotot kétféle időszakokra vonatkozóan rögzítettük, ezen felül az elhelyezkedőktől munkába állásuk pontos időpontját is megtudakoltuk. Kérdéseket tettünk fel továbbá a jövedelempótló támogatás igényléséről, a beadott segélykérelmek sorsáról, a munkanélküliek háztartásának összetételéről, a háztartás tagjainak gazdasági aktivitásáról, a válaszadó és házasátarsa keresetéről (amennyiben dolgoztak). A munkanélküli-járadék összegéről, a munkanélkülivé válás előtti keresetről és a munkanélkülivé válás okáról a járadékregiszter információit használtuk fel.

A 23. ábrán a 11 és 12 hónapos járadékjogosultságúak empirikus túlélési függvényei láthatók, amelyeket a regiszter és a kérdőíves felmérés összekapcsolt adatai alapján készítettünk. (Mint a 2. fejezetben már definiáltuk: a túlélési függvények azt mutatják meg, hogy egy-egy időpontban az induló sokaság mekkora hányada kap még járadékot.) Az induló sokaság természetesen az 1994. május-júniusban a járadékregiszterbe 11 és 12 hónap jogosultsággal belépők teljes köre (28 600 fő). A jogosultság kimerítéséig – 330, illetve 360 napig – a görbék azt mutatják meg, hogy egy-egy időpontban a kohorsz hányad része kapott még járadékot, kilépésnek tekintve a segélyezés bármilyen okból történő megszűnését (elhelyezkedés, átlépés aktív munkaerő-piaci programokba, nyugdíjba lépés, kizárás stb.). A járadék megszűnése után mindazokat túlélőnek tekintettük, akik még nem helyezkedtek el, és nem lettek nyugdíjasok, vagy nem vettek igénybe gyermekgondozási támogatást, függetlenül attól, hogy kerestek-e munkát, alkalmuk volt-e munkába lépni, illetve végeztek-e alkalmi munkát. Azért értelmeztük ilyen szélesen a munka nélküli állapotot, hogy a túlélés járadék kimerítés előtti és utáni definíciója minél inkább összhangban legyen – a regiszter adataiból ugyanis nem lehet megtudni,

vajon a segélyezett keres-e munkát, képes lenne-e munkába állni, illetve nem végez-e a segély mellett alkalmi munkát.²⁹

Mint említettük, nem minden járadékkimerítő került be a kérdőíves felmérés mintájába. Azok munkanélküliségi időtartamát, akik nem kerültek be a felmérésbe, a járadékkimerítés időpontjában cenzorálnak tekintettük. Mindkét csoport túlélési függvénye hirtelen visszaesik a kimerítés után (a 330., illetve a 360. napot követően), és hasonló visszaesés látható a 12 hónap járadékjogosultsággal rendelkezők görbéjén a 6. hónapnál. Ez utóbbi magyarázata, hogy féléves regisztráció szükséges egyes foglalkoztatáspolitikai támogatások, legfőbbképpen az előnydíj igénybeviteléhez. Eltekintve ezektől a hirtelen visszaesésektől, azt láthatjuk, hogy a túlélési függvények meredeksége nemigen különbözik a járadékkimerítést megelőző és az azt követő időszakban, ami arra utal, hogy a járadék megszűnése nem jár lényeges változással az átlagos munkanélküli viselkedésében.

Az 11. táblázat részletesebben megmutatja, mi történt a munkanélküliekkel közvetlenül a járadék megszűnése után és három hónappal később. A járadékból kikerülők hét százaléka már a kimerítést követő egy héten belül munkába áll, öt százalék pedig nyugdíjba lép, vagy gyermekgondozási segélyt vesz igénybe – ez okozza a túlélési függvények hirtelen visszaesését a 23. ábrán. Három hónap elteltével a minta csaknem egyötödének volt állandó munkája, a többiek jelentős része állást keresett. A férfiak közül többen végeztek mind állandó, mind alkalmi munkát; a nőkre inkább jellemző, hogy nem volt munkájuk, és nem is kerestek állást. Bár követéses vizsgálatunkban nem tudtuk a munkaerő-piaci állapotokat olyan pontosan azonosítani, mint ahogy a munkaerő-felmérésekben szokásos, az eredmények nem utalnak arra, hogy a járadékból kikerülő munkanélküliek tömegesen kivonulnának a munkaerőpiacról. Ugyanakkor az a körülmény, hogy a kérdezést a legtöbb helyen a munkaügyi kirendeltségek tisztviselői végezték, valamelyest növelhette az álláskeresésről beszámolók arányát. Hasonló okból lehetséges, hogy a valóságban többen végeznek alkalmi munkát, mint ahányan ezt válaszolták (a férfiak kilenc, a nők három százaléka).³⁰

A 12. táblázatban a mintába került járadékkimerítők háztartásának néhány jellemzőjét foglaltuk össze. A munkanélküliek jövedelempótlásáról folyó viták a középkelet-európai országokban többnyire nem veszik figyelembe a háztartás szerepét, kimondatlanul azt feltételezve, hogy a munkanélkülieknek nem kell senkiről sem gondoskodniuk, illetve nem számíthatnak háztartásuk más tagjainak segítségére a megélhetésben. Mint láthatjuk, a járadékkimerítők közül igen kevesen élnek egyedül: csak minden 10. férfi és minden 25. nő. A férfiak kétharmadának, a nők negyötödének van házastársa, és a férfiak egyharmadának, a nők jóval több, mint felének a házastársa dolgozik. A férfiak csaknem fele, a nők kétharmada olyan

²⁹ A nyugdíjba lépést és a gyés igénybevitelét kilépésként kezeltük, mivel erről a regiszterben is van információ.

³⁰ A járadékkimerítők egy része továbbra is fenntartja a regisztrációt a helyi munkaügyi kirendeltségnél (a jövedelempótló támogatás elnyerésének ez előfeltétele is). Bár a kérdezést igyekeztük elválasztani a hivatali tevékenységtől – ezért kerestek fel mindenkit a lakásán a kérdezők –, a hivatal vélt vagy valós elvárásai ezekben a kérdésekben befolyásolhatták a válaszokat.

11. táblázat

A járadékkimerítők munkaerő-piaci állapota 1 héttel és 3 hónappal a kimerítés után, százalék

Megnevezés	Egy héttel a kimerítés után			Három hónappal a kimerítés után		
	férfi	nő	együtt	férfi	nő	együtt
<i>Alapcsoport</i>						
Állást keres	70,6	68,4	69,3	54,1	55,0	54,5
Nem keres állást	7,6	14,0	10,8	6,7	13,3	10,0
Alkalmi munkát végez, és állást keres	8,7	3,2	6,0	8,2	2,4	5,3
Alkalmi munkát végez, és nem keres állást	1,0	0,7	0,9	1,2	0,7	0,9
<i>Kilépések</i>						
Foglalkoztatott (alkalmazott, önálló, segítő családtag)	7,6	6,5	7,1	21,6	17,9	19,7
Képzési program és közhasznú munka	0,5	0,5	0,5	2,3	1,2	1,8
Nyugdíj és gyes	4,0	6,6	5,3	5,8	9,3	7,6
Egyéb	0,0	0,1	0,1	0,1	0,2	0,2
Összesen	100,0	100,0	100,0	100,0	100,0	100,0

Megjegyzés: A százalékos értékeket súlyozással számítottuk.

12. táblázat

A járadékkimerítők háztartási jellemzői, százalék

Megnevezés	Férfi	Nő
Egyedül él	11,3	4,0
Nincs házastársa	31,2	22,1
Házas, házastársa dolgozik	34,1	58,9
Házas, házastársa nem dolgozik	34,7	19,0
A háztartásnak van dolgozó tagja a háztartáson kívül	19,3	16,0
A háztartásnak van dolgozó tagja, beleértve a házastársat is	47,5	67,6
A háztartásnak van jövedelemmel rendelkező tagja	74,9	78,0
A háztartásban van eltartott gyermek	47,9	68,3
Átlagos háztartásméret, fő	3,2	3,4

Megjegyzés: A táblázatban szereplő mutatókat súlyozással számoltuk. Bár az adatok a kérdéses időpontjára vonatkoznak, a járadékkimerítőket akkor sem számítottuk a munkával rendelkezők közé, ha addigra már elhelyezkedtek. Hasonlóképpen, nem számítottuk a jövedelemmel rendelkezők közé a jövedelempótló támogatásban részesülő járadékkimerítőket.

háztartásban él, amelynek van dolgozó tagja. A két nemet egybevéve, a járadékkimerítők 58 százaléka él olyan háztartásban, ahol legalább egy felnőtt dolgozik.

A háztartás többi tagjától származó támogatás fő forrása a munkajövedelem, de ha minden jövedelemforrást tekintetbe veszünk, a minta több mint kétharmadára jellemző, hogy a háztartás rendelkezik valamilyen jövedelemmel – nem értve bele azt az esetet, amikor az egyedüli jövedelemforrás a járadékkimerítő jövedelempótló támogatása. A háztartás felnőtt tagjai természetesen nemcsak erőforrást jelentenek, hanem kiadásokat is, de ennek ellenére az ő jövedelmeiknek nyilvánvalóan fontos szerepe van a járadék kimerítésekor bekövetkező jövedelemcsökkenés következményeinek enyhítésében. Eltartott gyermek a férfiak felének és a nők háromnegyedének háztartásában van. A gyermekek megnövelik a háztartás kiadásait, de a családi pótlék révén a jövedelmeket is. 1995-ben minden megfelelő korú gyermek után járt családi pótlék, ennek összege két gyermek mellett – ami a leggyakoribb eset – ugyanannyi volt, mint a járadék kimerítése után igénybe vehető jövedelempótló támogatás, nagyjából a nettó átlagbér egynegyede.

A jövedelempótló támogatás elnyerésének valószínűsége

Az elemzések gyakran azt feltételezik, hogy a munkanélküliek szociális segélye a meghatározott ideig igénybe vehető munkanélküli-járadék kimerítése után automatikusan jár, és ezért a munkanélküli-segélyezés gyakorlatilag korlátlan időtartamú (Atkinson–Micklewright [1991]). Ez a felfogás figyelmen kívül hagyja, hogy szociális segélyt csak a viszonylag rossz jövedelmi, illetve vagyoni helyzetben lévő háztartásokban élő munkanélküliek kaphatnak. Ráadásul, még ha a jövedelemellenőrzés ténye nem kerüli is el a figyelmet, azt szokás feltételezni, hogy minden segélyre jogosult munkanélküli kérelmezi is a segélyt, a segélyhivatalok pedig a valóságos jövedelmi-vagyoni helyzetnek megfelelően bírálják el a kérelmeket. Ebben a részben a segélykérelem beadására vonatkozó döntéseket és a kérelmek elbírálását vizsgáljuk meg.

A jövedelempótló támogatás összege a vizsgálat időpontjában az öregségi nyugdíj minimumának 80 százaléka volt, 6720 forint. Ez, mint később részletesebben bemutatjuk, a munkanélküliek többsége számára jóval kevesebb, mint a munkanélküli-járadék. Azok kaphattak jövedelempótló támogatást, akik korábban kimerítették a járadékjogosultságot, és családjukban az egy főre jutó jövedelem nem haladta meg a megszabott határt (a jövedelemhatár ugyanannyi, mint a segély összege). A segély nem változik attól, hogy az egy főre jutó jövedelem megközelíti e határt, ezért e határ átlépésekor a segély elvesztése miatt lecsökken a háztartás összjövedelme. A szabályok más tekintetben is túlságosan elnagyoltak: a jövedelemhatár számításakor figyelmen kívül marad a háztartás összetétele (az egy főre, nem pedig fogyasztási egységre³¹ jutó jövedelem számít), és nem jár többlettámogatás az eltartottak után. (A jövedelemszámítás módjára és a segély összegére vonatkozó szabályok akkor sem finomodtak, amikor 2000-ben a jövedelempótló támogatást az aktív korú nem foglalkoztatottak szociális segélye váltotta fel.) A munkanélküli-járadékkal szemben a jövedelempótló támogatást nem terhelte személyi jövedelemadó.

A támogatást a helyi önkormányzatok folyósították, és 1995-ben fele részben saját, fele részben közvetlenül központi forrásból finanszírozták. Ez a megoldás amellet, hogy biztosítja a segélyezés fedezetét, pénzügyi korlátot állít az önkormányzatok elé. A központi költségvetésből járó részhez az önkormányzatok utólag, visszaigénylés formájában jutottak hozzá.³² A kisebb önkormányzatok – és sok ilyen van: a több mint háromezer önkormányzat mintegy kétharmadának területén a lakosság lélekszáma nem haladta meg a kétezret – nem rendelkeznek megfe-

³¹ Azonos egy főre jutó jövedelem eltérő színvonalú megélhetést biztosít attól függően, hogy milyen a háztartástagok életkor és gazdasági státusz szerinti összetétele, valamint hány tagja van a háztartásnak. Ezért az életszínvonal méréséhez súlyokat rendelnek a háztartástagokhoz, amelyeket fogyasztási egységnek vagy ekvivalenciakálának nevezünk.

³² Természetesen az önkormányzatok ezen kívül is kaptak támogatást a költségvetésből. Bevételeik jelentős része a normatív állami támogatásból származott, amelynek összege a szociális szükségleteket kifejező számos mutatótól köztük a munkanélküliségtől is függött. E támogatást ugyanakkor közvetlenül nem befolyásolta, hogy egy adott településen mennyit kell jövedelempótló támogatásra költeni, és folyósítása nem is az aktuális szükségletekhez, hanem az előző időszak mutatóihoz igazodott.

lelő feltételekkel a segélyezés bonyolításához, ezért a kérelmeket kevésbé ellenőrzik. A családtagok jövedelméről igazolást kell beadni, de az általunk megismert önkormányzatokban igen ritkán kerül sor a családok felkeresésére és a jövedelmi helyzet alapos vizsgálatára – mert ez, úgymond, zaklatás. A segélyezettnek fenn kellett tartaniuk a regisztrációt a helyi munkaügyi központnál – ami az iroda havonta-negyedévente történő felkeresését jelentette –, és a támogatás megszűnt, ha nem fogadtak el egy felkínált, a szabályok szerint megfelelőnek minősülő állást. Az önkormányzat évente vizsgálta felül a jogosultságot, és ebben akár ki is merülhetett a kapcsolata a munkanélküliekkel. Ilyen alapon minősítették egyik önkormányzatban a jövedelempótló támogatást „könnyű pénznek”.

A követéses vizsgálatban megkérdezett munkanélküliek 48 százaléka kapott a járadék kimerítése óta – a kérdés időpontjában vagy korábban – jövedelempótló támogatást. Ezt az arányt a jövedelempótló támogatásra kerülés feltétel nélküli valószínűségének nevezhetjük, mert számításakor a nevezőben valamennyi járadék-kimerítő szerepel, köztük azok is, akik a járadék megszűnése után gyorsan elhelyezkedtek, nyugdíjba léptek vagy gyermekgondozási támogatást vettek igénybe. A 13. táblázat azoknak a segélyezéséről tartalmaz adatokat, akik a kérdés időpontjáig még nem kerültek állásba, nyugdíjba vagy gyesre (az úgynevezett alapsoporthoz tartoztak).

13. táblázat
Az alapsoporthoz tartozók segélyezése a kérdés időpontjában, százalék

Megnevezés	Férfi	Nő	Munkát keres	Nem keres munkát	Alkalmi munkát végez	Összes válaszadó
Jövedelempótló támogatást kap	61,1	56,9	62,3	41,9	26,6	59,0
Korábban kapott jövedelempótló támogatást	2,8	1,9	2,1	3,9	3,4	2,4
Elutasított kérelem	12,4	15,6	13,7	15,6	19,5	14,0
Nem adott be kérelmet	23,8	25,5	22,0	38,6	50,6	24,7
Összesen	100,0	100,0	100,0	100,0	100,0	100,0

Megjegyzés: Az alapsoport a 11. táblázat első négy sorában szereplőket jelenti. A százalékos értékeket súlyozással számítottuk.

A megkérdezéskor az alapsoporthoz tartozók 59 százaléka kapott jövedelempótló támogatást, a férfiaknak valamivel nagyobb hányada, mint a nőké. Az átlagnál kevesebb a segélyezett azok között, akik nem keresnek állást (42 százalék), és még kevesebb (27 százalék) az alkalmi munkát végzők között. Az alkalmi munkát végzőkre vonatkozó adatot fenntartással kell kezelnünk, hiszen feltételezhető, hogy a jövedelempótló támogatásban részesülők nem szívesen vallják be, ha alkalmi munkát végeznek. Figyelemre méltó ugyanakkor, hogy mintánkban nagyjából ugyanannyi (öt százaléknál valamivel kevesebb) jövedelempótló támogatásban részesülő mondta, hogy alkalmi munkát végez, mint a KSH munkaerő-felmérésében (ahol nem a munkaügyi kirendeltségek dolgozói a kérdezők). Egyébként lehetséges, hogy aki nem jut segélyhez, az inkább vállal alkalmi munkát. Az alapsoporthoz tartozók egynegyede nem folyamodott jövedelempótló támogatásért, egy hete pedig sikertelenül próbálkozott (néhányuk esetében még nem döntöttek a kérelem sorsáról).

Nyilván azok a háztartások nem kapnak segílyt, amelyek a küszöbnél magasabb jövedelemmel rendelkeznek; az ilyen háztartások egy része, tudva, hogy nem jogosult rá, nem is folyamodik segílyért – gondolhatnánk. A valóságban a helyzet összetettebb: a segílyezés hiánya a jövedelmi szinten kívül összefüggésbe hozható egyrészt a kérelmezési költségekkel,³³ másrészt az elbírálás pontatlanságaival (lásd például *Blundell–Fry–Walker* [1988] és *Duclos* [1995]). A szabályoktól eltérő elbírálás lehet tévedés, de lehet szándékos is, amikor a segílyt elbíráló szervezet tudatosan figyelmen kívül hagyja a szabályokat.

A jövedelempótló támogatást nem kérelmező megkérdezetteknek csak egyharmada mondta, hogy ennek a küszöböt meghaladó családi jövedelemszint volt az oka. Majdnem minden tizedik válaszadó az eljárás bonyolultságára hivatkozott. A nem kérelmezők több mint egynegyede okként azt jelölte meg, hogy gyors elhelyezkedésre számított. Annak fényében, hogy a válaszadók több mint egy éve munkanélküliek, ez meglehetősen különös. Amennyiben ezek a válaszok a valóságot tükrözik, úgy azt kell gondolnunk, hogy az elhelyezkedési esély befolyásolja a segílyezést, s nemcsak – mint rendszerint feltételezik – a segílyezés az elhelyezkedési esélyt. Más szemszögből e válaszok annak jeleként értékelhetők, hogy az érintett munkanélküliek esetében igen magasak a kérelmezési költségek.

A 13. táblázatban található információt, azaz a segílyezést két egyenlettel modellezzük, az egyik a kérelmezés, a másik a pozitív elbírálás valószínűségét fejezi ki:

$$p(\text{kérelem}) = F[E(JT), \text{kérelmezési költségek}], \quad (1)$$

$$p(\text{odaítélés}) = F(\text{jövedelem, önkormányzati tényezők}), \quad (2)$$

ahol $E(JT)$ az a segílyösszeg, amelyre az egyén körülményeire tekintettel számít, azaz az odaítélés szubjektív valószínűségének és a jövedelempótló támogatás összegének szorzata.³⁴ Egy tökéletes világban a segíly odaítélésének valószínűsége 1, ha az egy főre jutó jövedelem alatta marad a küszöbértéknek, és 0, ha meghaladja a küszöbértéket. A valóságban azonban lehetnek olyan háztartások, amelyek nem ismerik a szabályokat, és akkor is beadják a kérelmet, ha a jövedelmük túl magas; ők a segíly várható összegét $[E(JT)]$ nyilván a ténylegesnél magasabb odaítélési valószínűség mellett kalkulálják. A kérelmezés várható haszna ugyanakkor olyan háztartások esetében is meghaladhatja a költségeket, amelyek tisztában vannak a szabályokkal, és tudják, hogy a jövedelmük meghaladja a küszöböt; ők arra szá-

³³ Költségeken a kérelem elkészítésének és benyújtásának pénzbeli költségei és időigénye mellett a kérelmezői, illetve segílyezeti státus negatív társadalmi presztízskövetkezményeitől való félelmet mint pszichikai költséget is értjük.

³⁴ Az (1) egyenlet mögött álló elméleti modell előfeltevései szerint a munkanélküli közömbös a kockázatokkal szemben, és a segílykérelem beadásáról úgy dönt, hogy összehasonlítja a kérelmezés elmulasztása mellett várható biztos jövedelmét a kérelmezés esetén várható bizonytalan jövedelemmel. (Ez utóbbi az odaítélés és az elutasítás esetén várható jövedelem a megfelelő szubjektív valószínűségekkel súlyozott átlaga, csökkentve a kérelmezési költségekkel.) A jövedelempótló támogatás rögzített összegű; ezért *Blundell–Fry–Walker* [1988] és *Duclos* [1995] modelljeitől eltérően esetünkben a segílyek szóródásának nem lehet szerepe az empirikus modellezésben.

míthatnak, hogy az önkormányzat hibát vét az elbírálásban, vagy sikerül jövedelmük egy részét eltitkolni. Végül egy gyakorlati szempont: az empirikus vizsgálatban a jövedelmekre vonatkozó megfigyeléseink kétségekívül pontatlanok, ezért a jogosultságot nem tudjuk pontosan megállapítani.

A segély odaítélésének a (2) egyenletben szereplő tényleges valószínűségét egyrészt az befolyásolja, hogy az önkormányzat hogyan méri fel a kérelmező családjának jövedelmi helyzetét – ez lehet pontatlan is –, másrészt befolyásolják olyan más tényezők, amelyeket az önkormányzat figyelembe vesz a döntésében, vagy amelyek közvetett módon befolyásolják azt. Az egy főre jutó jövedelmen kívül három változót használunk.

1. A helyi munkanélküliségi rátát,³⁵ amelyről azt feltételezzük, hogy pozitív hatást gyakorol a segély odaítélésének valószínűségére. Egyfelől, az önkormányzat a rászorultságra tekintettel könnyebben adhat segélyt ott, ahol az elhelyezkedési esélyek rosszak. Másfelől, a finanszírozás sajátosságai alapján is hasonló összefüggés feltételezhető. Ahol magas a munkanélküliség, nagyobb szükség van más segélyekre is, amelyek költségét viszont, szemben a jövedelempótló támogatással, teljes mértékben az önkormányzatnak kell fedezni. Ilyen körülmények között az önkormányzatok érdekeltek abban, hogy a munkanélküliek háztartásának jövedelempótló támogatást fizessenek – adott esetben részben vagy egészben más segély helyett –, mert az 50 százalékos közvetlen költségvetési hozzájárulás révén többletforráshoz jutnak.

2. A településen egy lakosra jutó személyijövedelemadó-köteles jövedelmet mint az önkormányzat anyagi helyzetének közelítő változóját.³⁶ Abból kiindulva, hogy a több pénzzel rendelkező önkormányzatoknál – *ceteris paribus* – nagyobb az esély a kedvező elbírálásra, pozitív összefüggést várunk.

3. A lakosság lélekszámában mért településnagyságot. Hipotézisünk szerint a kisebb önkormányzatok kevésbé képesek és/vagy hajlandók a jövedelmi helyzetet megvizsgálni, ezért könnyebben ítélik oda a segélyt.

Ha a segélyezés a lefektetett szabályok szerint folyik, és a becslésben szerepel az egy főre jutó családi jövedelem, a fenti három változó egyikének hatása sem lehet szignifikáns. Amennyiben szignifikáns hatást találunk, ez arra utalna, hogy a jövedelempótló támogatási rendszer nem teljesen szabályszerűen működik.

A támogatás odaítélésének tényleges és szubjektív valószínűsége különböző lehet, de a munkanélküliek rendelkezhetnek bizonyos ismeretekkel az önkormányzat segélyezési politikájáról, valamint arról, hogy milyen pontosan ellenőrzi a kérelmezők jövedelmi helyzetét. Ezek az ismeretek befolyásolják a segély odaítélésé-

³⁵ Az elemzéshez 170 kistérség munkanélküliségi rátáit használtuk. A kistérségek nagyjából egy-egy munkaügyi kirendeltség körzetének felelnek meg. A kistérségre vonatkozó adatokat az MTA Közgazdaságtudományi Intézetének Munkaerő-piaci Adattárából kaptuk.

³⁶ A településen befizetett személyi jövedelemadó egy része (1995-ben 35 százaléka) az önkormányzatokhoz került. Bár ez az önkormányzatok teljes költségvetésének csak mintegy 10 százalékát tette ki (*Bird és szerzőtársai* [1996]), a változó minden bizonnyal más helyi bevételek, így a helyi adók relatív nagyságát is közelítőleg tükrözi. (A központi költségvetésből az önkormányzatoknak juttatott támogatás kiegyenlítő hatású ugyan, de nem tünteti el a különbségeket.)

nek valószínűségéről kialakított képet. Ezért indokolt, hogy néhány olyan változó, amelyet az odaítélés valószínűségének becsléséhez használunk, a kérelmezés egyenletében is szerepeljen. A magasabb családi jövedelem egyrészt csökkenti annak (szubjektív) valószínűségét, hogy az önkormányzat megadja a jövedelemplótáló támogatást, másrészt növeli a jövedelemfüggő segély megbélyegző hatását, s ezáltal a kérelmezés pszichikai költségét. Magas munkanélküliségi ráta mellett kisebb a kérelmezés fajlagos költsége, mert a segély várható időtartama hosszabb. Más változóinkról, így az iskolai végzettségről és a korábbi munkanélküli-járadékról azt feltételezzük, hogy – a stigmatizáció miatt – csak a kérelmezési költséget befolyásolják, a várható segélyt $[E(JT)]$ nem.

A kérelmezés és odaítélés problémájának vizsgálatában a családi jövedelem többféle értelmezésben merülhet fel. A munkanélküli a kérelmezés költségeinek és hasznának összevetésekor a tényleges jövedelméből indul ki; a kérelem sikerességének szubjektív valószínűsége attól függ, mit feltételez a munkanélküli az önkormányzat által felmért jövedelméről. Végül, az odaítélés valószínűségét az befolyásolja, hogy az önkormányzat a valóságban hogyan méri fel a kérelmező jövedelmét. Az empirikus modellezéshez egy jövedelemváltozó, a háztartás megfigyelt jövedelme áll rendelkezésünkre, amelyet a tényleges jövedelem közelítéseként értelmezünk.

Az egyenleteket egy két függő változós probitmodellel szimultán becsljük. A két egyenlet:

$$Y_1 = \beta_1 X_1 + \varepsilon_1 \text{ és} \quad (3)$$

$$Y_2 = \beta_2 X_2 + \varepsilon_2, \quad (4)$$

ahol Y_1 a segélykérelem beadásának, Y_2 a kérelem pozitív elbírálásának valószínűségét kifejező (meg nem figyelt) változó, X_1 és X_2 a minta megfigyelt jegyei, β_1 és β_2 pedig a hozzájuk tartozó együtthatók.

A valóságban két kétértékű változót figyelünk meg: $D_1 = 1$, ha a munkanélküli segélykérelmet ad be, 0, ha nem; $D_2 = 1$, ha a segélyt megkapja az önkormányzattól, 0, ha kérelmét elutasítják. Az Y -nal és D -vel jelölt változók között a következő összefüggés áll fenn:

$$D_1 = 1, \text{ ha } Y_1 > 0 \text{ (egyébként } D_1 = 0),$$

$$D_2 = 1, \text{ ha } Y_2 > 0 \text{ és } Y_1 > 0,$$

$$D_2 = 0, \text{ ha } Y_2 \leq 0 \text{ és } Y_1 > 0 \text{ (ha } Y_1 \leq 0, D_2\text{-t nem figyeljük meg)}.$$

A vizsgált probléma természetéből fakadóan az elbírálást csak akkor tudjuk megfigyelni, ha a munkanélküli úgy döntött, hogy kérelmet ad be, és ez szelekciós torzításhoz vezethet. A szelekciós torzítás kiszűrését szolgálja az egyenletek együttes becslése.³⁷

A becslést a férfiakra és a nőkre külön-külön végeztük el. Az eredményeket a 14. táblázatban közöljük, a 24. ábrán pedig azt mutatjuk be, hogyan alakul a férfiak

³⁷ A becsléshez feltesszük, hogy a (3) és (4) egyenlet két hibatagjának (ε_1 és ε_2) együttes eloszlása normális, ahol a két átlag 0, a két szórás 1, és a két változó közötti korreláció ρ . A loglikelihood függvényt β_1 , β_2 és ρ szerint maximalizáljuk.

modelljei szerint a két becült valószínűség a háztartás egy főre jutó jövedelme és a helyi munkanélküliségi ráta függvényében (a többi változó hatását kiszűrve). A két egyenlet hibatagja közötti korreláció egyik nem esetében sem szignifikáns, de meg kell jegyeznünk, hogy ez a szelekciós tényező meglehetősen érzékeny a modellek specifikációjára.

14. táblázat
A jövedelempótló támogatás kérelmezésének és megítélésének valószínűsége
(kétváltozós probitbecslés)

Megnevezés	Férfiak		Nők	
	kérelem	odaítélés	kérelem	odaítélés
Konstans	-0,176 (0,7)	-0,025 (0,05)	1,825 (6,7)	1,505 (3,8)
Egy főre jutó jövedelem (1000 forint)	-0,068 (6,2)	-0,144 (5,7)	-0,099 (8,7)	-0,175 (9,7)
Korábbi munkanélküli-járadék (1000 forint)	-0,013 (0,8)		-0,084 (4,7)	
Házás	-0,100 (1,3)		-0,269 (2,7)	
Nyolc osztálynál alacsonyabb iskolai végzettség	0,396 (2,2)		0,952 (3,0)	
Szaktuningsképző végzettség	-0,190 (2,2)		-0,166 (1,8)	
Szakközépiskolai végzettség	-0,319 (2,3)		-0,393 (3,5)	
Gimnáziumi végzettség	-0,414 (2,2)		-0,228 (1,8)	
Felsőfokú végzettség	-0,502 (2,2)		-0,807 (1,9)	
Életkor	0,009 (2,3)		-0,005 (1,2)	
Helyi munkanélküliségi ráta, százalék	0,103 (9,7)	0,069 (2,6)	0,064 (5,5)	0,040 (2,4)
Budapesten lakik	0,510 (3,7)	0,318 (1,1)	0,315 (2,5)	0,488 (1,9)
Más nagyvárosban lakik		-0,497 (2,3)		-0,218 (1,0)
Lakóhely népessége (log)		0,124 (2,6)		-0,025 (0,5)
Szja-köteles jövedelem a lakóhelyen 1000 forint/lakos		-0,001 (0,5)		-0,002 (0,1)
Hibatagok korrelációja (ρ)	-0,165 (0,3)		-0,132 (0,5)	
Loglikelihood	-1228,63		-1254,09	
Összes eset	1546		1525	
A kérelmezők száma	1135		1105	
A jövedelempótló támogatást megkapók száma	944		867	

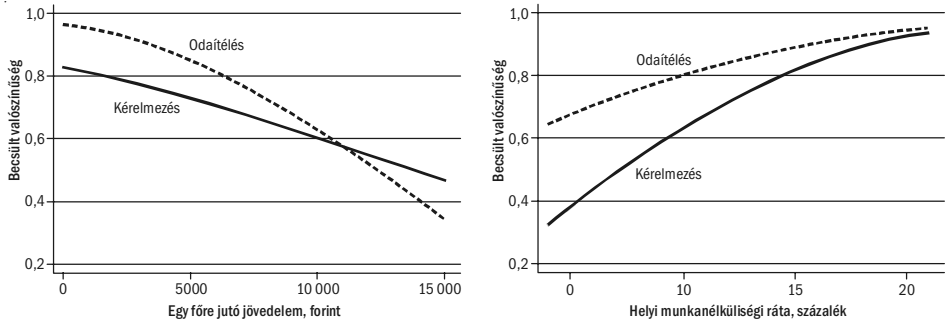
Megjegyzés: Zárójelben a t -értékek. A becslésekhez azoknak az adatait használtuk, akik a kérdezőskor az úgynevezett alapsoporthoz tartoztak (lásd az 11. táblázat első négy sorát).

A háztartás jövedelme³⁸ a kérelem beadásának és a jövedelempótló támogatás odaítélésének valószínűségét egyaránt szignifikánsan befolyásolja, de az utóbbit erősebben. Inkább jellemző tehát, hogy a munkanélküliek nem ismerik, vagy figyelmen kívül hagyják a szabályokat, mint hogy az önkormányzat nem veszi komolyan a szabályokat vagy hibát vét az elbíráláskor. A 24. ábrán látható, hogy a férfiaknál a legalacsonyabb jövedelmek mellett az odaítélés valószínűsége több mint

³⁸ A felvételben csak a jövedelmek egy részét figyeltük meg, és a háztartás összes jövedelmének kiszámításához több jövedelemkomponenst becsléssel állapítottunk meg. A házastárs nettó keresetét megkérdeztük, de a többi háztartástagnak csak a gazdasági aktivitását rögzítette a kérdőív. Az ő keresetüket – ha dolgoztak – a házastársak adatai alapján egy regressziós egyenlettel becsültük meg. A családi pótlékot a megfelelő szabályok alkalmazásával imputáltuk (a gyermekek számát és korát ismertük). A nyugdíjakat és egyéb járadékokat szintén regressziós módszerrel becsültük a Tárki háztartáspanelje adatai alapján.

24. ábra

Az egy főre jutó jövedelem és a helyi munkanélküliségi ráta hatása a kérelmezés és az odaítélés valószínűségére (férfiak)



Megjegyzés: Az ábrák a 14. táblázatban található eredmények felhasználásával készültek. A becült valószínűségeket nyolc osztályt végzett, egyedülálló munkanélküliekre számítottuk ki a folytonos változók átlagos értékei mellett.

két és félszer nagyobb, mint a legalacsonyabb jövedelmek mellett, míg ugyanez az arány a kérelmezés valószínűségének esetében csak jó másfélszeres. A jövedelem becült hatása a nőknél valamivel nagyobb, különösen a kérelmezés esetében.

Az eredmények alapján el kell vetnünk azt a hipotézist, hogy a helyi körülmények nem befolyásolják a jövedelempótló támogatás odaítélését, bár az eredmények vegyesek. A helyi munkanélküliségi ráta hatása a férfiak és a nők esetében is szignifikáns. Mint a 24. ábrán látható, a legalacsonyabb munkanélküliségű kistérségekben, más változók hatását kiszűrve, körülbelül egyharmaddal magasabb a jövedelempótló támogatás odaítélésének valószínűsége, mint ott, ahol a legmagasabb a munkanélküliség. Az egy lakosra jutó adóköteles jövedelem hatása viszont nem szignifikáns, ami arra utal, hogy nincs különbség a szegényebb és gazdagabb önkormányzatok segélyezési gyakorlata között. A település népességszámban kifejezett méretének a férfiak egyenletében szignifikáns pozitív hatása van – tehát feltevésünket, amely szerint a kisebb településeken könnyebb jövedelempótló támogatáshoz jutni, az eredmények nem támasztják alá, sőt, a férfiak esetében fordított összefüggés mutatkozik. Mivel azonban a nők esetében nem tapasztalható hasonló összefüggés, ráadásul a nagyvárosok negatív együttthatója a férfiak esetében is vegyessé teszi a képet, nem vonnánk le azt a következtetést sem, hogy a nagyobb településeken könnyebben adnak jövedelempótló támogatást.

A helyi munkanélküliségi ráta – várakozásainknak megfelelően – szignifikáns pozitív hatást gyakorol a kérelmezés valószínűségére, mégpedig a 24. ábrán is jól láthatóan, erősebbet, mint az odaítélés valószínűségére. Ezt értelmezhetjük akként, hogy magasabb munkanélküliség mellett a nagyobb észlelt odaítélési valószínűség hatásához hozzáadódik a kérelmezés kisebb pszichikai költségeinek hatása is.

Több más változó is jelentősen befolyásolja a kérelmezési magatartást. A férfiak esetében azt láthatjuk, hogy az iskolai végzettség emelkedésével egyértelműen csökken a kérelmezés valószínűsége. Az iskolai végzettség hatása a nőknél is ha-

sonló irányú, de az együttthatók nem minden végzettség esetében szignifikánsak (itt igen nagy, 40 százalékpont különbség van a nyolc osztálynál kevesebbet és a nyolc osztályt végzettek között). Az egyedülálló nők inkább folyamodnak segélyért, mint a házasok. Ezeket az összefüggéseket a kérelmezési költségek különbségével magyarázhatjuk. A korábbi munkanélküli-járadéknak nincs érzékelhető hatása a férfiak kérelmezési valószínűségére, de jelentős mértékben és erősen szignifikánsan befolyásolja a nőket, csaknem olyan erősen, mint a háztartási jövedelem.

Az eredményt lehet ugyan azzal magyarázni, hogy a kérelmezés megbélyegző hatása nagyobb azoknál, akiknek korábban magasabb volt a keresetük (a járadék nagysága a keresettől függ), de arra nehéz lenne válaszolni, hogy ez miért csak a nők esetében van így. Az életkor együttthatója csak a férfiakra szignifikáns, és azt mutatja, hogy az idősebbek inkább kérnek segélyt. Tény, hogy az idősebbek hosszabb munkanélküliségre számíthatnak, és ezért nekik inkább megéri segélyért folyamodni. (Megjegyezzük azonban, hogy az életkor együttthatója a nők esetében negatív – bár nem szignifikáns.) Végül, a budapesti munkanélküliek nagyobb valószínűséggel kérnek jövedelempótló támogatást, mint a nem Budapesten élők (a különbség a férfiaknál 20, a nőknél 13 százalékpont), amit azzal magyarázhatunk, hogy a fővárosban a személytelenebb viszonyok miatt kevésbé megbélyegző, ha valaki segélyt kap.

Ezek az eredmények némi bepillantást engednek a jövedelempótló támogatás rendszerének gyakorlati működésébe, és megmutatják, hogy a segélyezést a jövedelmi színvonalon kívül számos más tényező is befolyásolja. Az itt alkalmazott módszer segítségével azt is meg tudjuk becsülni, hogy a követéses vizsgálatban megkérdezett munkanélküliek mekkora valószínűséggel kapnának jövedelempótló támogatást, és ezt a fejezet további részeiben fel is fogjuk használni.

Jövedelmek a járadék kimerítését követően

A munkanélküliek életszínvonala különböző módszerekkel mérhető. Nyilvánvaló lehetőség rögzített létminimumhoz viszonyítani a jövedelmeket vagy a kiadásokat, ahogy a Világbank tette a magyarországi szegénység vizsgálatában (*World Bank* [1996]). A szerzők az öregségi nyugdíj minimumát tekintik létminimumnak, amely – mint érvelnek – kellőképpen alacsony ahhoz, hogy a legszegényebbeket azonosítsák. A munkanélküliek jövedelempótló támogatása ennél az összegnél számottevően alacsonyabb volt, ami jól mutatja, hogy kialakításakor a segélyezés költségeit és az ösztönzést tartották szem előtt, nem pedig a munkanélküliek szükségleteit. A szükségletekből kiindulva ugyanis a munkanélküli-segélynek éppen-séggel meg kellene haladnia a nyugdíjminimumot, lévén az aktív korúak létfenntartási költségei magasabbak.³⁹

Az életszínvonalat a fogyasztási egységre jutó éves kiadásokkal mérve az 1993. évi háztartásfelvételen a háztartások 5 százaléka élt a nyugdíjminimumban meg-

³⁹ A különböző szempontok mérlegelése a magyarországihoz hasonló eredményt hozott az Egyesült Királyságban is, amikor a munkanélküliek szociális támogatásának összegét meghatározták (*Atkinson–Micklewright* [1992] 8. fejezet).

határozott szegénységi küszöb alatt (*World Bank* [1996], 1.7. táblázat). A munkanélküli és valamilyen munkanélküliségi-segélyben részesülő háztartásfőjű háztartásoknak 15 százaléka élt a szegénységi küszöb alatt, míg ahol a munkanélküli háztartásfő nem részesült munkanélküliségi segélyben, 40 százalék. Olyan háztartások esetében, amelyekben volt ugyan munkanélküli, de a háztartásfő dolgozott, a megfelelő arányok 5 és 15 százalék voltak. Ezek az eredmények egyrészt megmutatják, hogy sok munkanélküli, különösen akkor, ha nem részesül segélyben, kedvezőtlen helyzetben van, másrészt világossá teszik, hogy a munkanélküliek életkörülményei a többi háztartástag munkaerő-piaci helyzetétől is nagymértékben függenek.

A következőkben az életszínvonalnak nem az abszolút nagyságával, hanem a *változásával* foglalkozunk. Azt vizsgáljuk meg, hogyan befolyásolja a járadékból kikerült munkanélküliek életszínvonalát egyfelől maga a járadékkimerítés, másfelől az esetleges újraelhelyezkedés. A fogyasztásról nem lévén adataink, az életszínvonalat a jövedelmekkel közelítjük. A változásokat a következő jövedelmi arányokkal fejezzük ki:

- a) jövedelempótló támogatás/utolsó nettó munkanélküli-járadék,
- b) nettó háztartási jövedelem a járadékkimerítés után/a járadékkimerítést megelőző nettó háztartási jövedelem,
- c) jövedelempótló támogatás/nettó bér az elhelyezkedés után,
- d) nettó háztartási jövedelem a járadékkimerítés után/nettó háztartási jövedelem az elhelyezkedés után.

Az első két arány azt méri, hogyan változik a jövedelem a járadékkimerítés következtében, míg a másik kettő az elhelyezkedés nyomán bekövetkező jövedelemváltozást fejezi ki; mindkét állapotváltozás következményeit egy-egy egyéni szintű és háztartási szintű mutató írja le.

Az állapotváltozások nyomán bekövetkező jövedelemváltozásokról a 15. és a 16. táblázatban közlünk adatokat. A 15. táblázat csak azok adatait tartalmazza, akik a kérdéses időpontjáig még nem helyezkedtek el, nem váltak nyugdíjassá és nem kerültek gyermekgondozási támogatásra („alapsoport”).

Azok számára, akik részesülnek jövedelempótló támogatásban, ez a támogatás a férfiak korábbi járadékát átlagosan kétharmad részben, a nőket háromnegyed részben pótolja. A kimerítés következtében tehát lényegesen csökken a segélyjövedelem. A megoszlásokból látható, hogy az esetek 10 százalékában a csökkenés 20 százaléknál kevesebb, de a munkanélküliek 10 százaléka esetében 50 százalékos a segélyjövedelem-csökkenés. A táblázat második részében láthatjuk, mennyire változik a kép, ha a háztartás egyéb jövedelmeit is figyelembe vesszük. Azokban a háztartásokban, amelyek nem részesülnek jövedelempótló támogatásban, a jövedelem a járadékkimerítés után átlagosan mintegy 40 százalékkal alacsonyabb, mint korábban – a csökkenés valamivel nagyobb a férfi munkanélküliek esetében. Ebből is látszik, hogy a többi háztartástag jövedelme milyen jelentős mértékben befolyásolja a munkanélküliek életkörülményeit. Hasonló a helyzet a jövedelempótló támogatásban részesülők csoportjában: itt a férfiak jövedelme mintegy 20, a nőké mintegy 10 százalékkal csökkent – lényegesen kevésbé, mint maga a segély-

15. táblázat
Jövedelemváltozás a járadék kimerítésekor

Megnevezés	Férfiak		Nők	
	nem kap jövedelempótló támogatást	jövedelempótló támogatást kap	nem kap jövedelempótló támogatást	jövedelempótló támogatást kap
<i>A jövedelempótló támogatás és a munkanélküli-járadék aránya, százalék</i>				
Alsó decilis		47,6		54,5
Felső decilis		83,1		84,4
Átlag		68,3		77,7
<i>A kimerítés előtti és utáni háztartási jövedelem aránya, százalék</i>				
Valamennyi munkanélküli	57,5	82,2	66,1	89,0
Házaspár, a házastárs nem dolgozik	52,0	81,8	48,8	87,2
Házaspár, a házastárs dolgozik	67,0	86,4	73,0	92,9
Nincsenek eltartott gyermek	53,9	80,1	62,1	84,3
Vannak eltartott gyermekek	63,0	84,8	68,6	91,0
Elemzési szám	602	944	658	867

Megjegyzés: A százalékos értékeket súlyozással számítottuk.

jövedelem. Az arányokat jelentősen befolyásolják a háztartás jellemzői: például azok a nők, akik nem kapnak jövedelempótló támogatást, és a férjük sem dolgozik, átlagosan 50 százalékos jövedelemcsökkenést szenvednek el a járadékkimé-
rés miatt, míg ugyanaz a csökkenés csak 25 százalékos, ha a férj dolgozik. Azok-
ban a háztartásokban, ahol van gyermek, a jövedelemcsökkenés 5-10 százalékpont-
tal kisebb, mint a gyermek nélküli háztartásokban, azaz a családi pótlék némiké-
pen tompítja a járadékkimé-
résből fakadó jövedelemvesztés hatását (bár lehet-
séges, hogy az adatok részben a gyermeket és gyermektelen háztartások között
meglévő egyéb különbségeket tükröznek).

A 16. táblázat azt mutatja meg, hogyan változott az elhelyezkedő munkanélkü-
liek jövedelme (a járadék kimerítése utáni jövedelemhez viszonyítva). Azok a fér-
fiak, akik a járadékkimé-
rés után jövedelempótló támogatásban részesültek, majd
elhelyezkedtek (vagy igen gyorsan elhelyezkedtek, és magas volt annak a valószí-
nősége, hogy megkapják a támogatást), munkahelyükön a segély összegének jó
kétszeresét keresték meg. Még a férfiak elhelyezkedés utáni béreinek alsó decilise
is mintegy 50 százalékkal magasabb a jövedelempótló támogatásnál. Nem megle-
pő, hogy a nők esetében a különbségek kisebbek: az átlagos segély-bér arány 58
százalék, míg a férfiaknál 46 százalék.⁴⁰

A táblázat alsó fele itt is a háztartási jövedelem arányait mutatja különböző
háztartási jellemzők szerinti csoportosításban. A korábban jövedelempótló támo-
gatásban részesülő férfiak háztartásában a háztartási jövedelem átlagosan csak 50
százalékkal emelkedik meg az elhelyezkedés után, szemben az egyéni jövedelem
fentebb bemutatott 100 százalékos növekedésével. A nők esetében a háztartás jö-

⁴⁰ Az elhelyezkedők bére egyébként meglehetősen alacsony: az átlag mindkét nem esetében a Tárki
háztartáspaneljében megfigyelt 1995. márciusi bérek átlagának 60 százaléka.

16. táblázat
Jövedelemváltozás elhelyezkedés esetén

Megnevezés	Férfiak		Nők	
	nem kap jövedelemptőlő támogatást	jövedelemptőlő támogatást kap	nem kap jövedelemptőlő támogatást	jövedelemptőlő támogatást kap
<i>A jövedelemptőlő támogatás és a várható bér aránya, százalék</i>				
Alsó decilis		39,1		37,2
Felső decilis		64,0		69,7
Átlag		46,3		57,7
<i>A kimerítés utáni és az elhelyezkedés esetén várható háztartási jövedelem aránya, százalék</i>				
Valamennyi munkanélküli	61,2	67,4	67,3	75,0
Házasp, a házastárs nem dolgozik	68,6	68,1	65,9	75,8
Házasp, a házastárs dolgozik	58,8	73,7	67,3	83,7
Nincs eltartott gyermek	62,1	62,7	65,3	69,3
Van eltartott gyermek	60,1	70,4	68,6	77,9
Elemzszám	188	324	206	213

Megjegyzés: a százalékos értékeket súlyozással számítottuk. A jövedelemptőlő támogatásban részesülők közé beszámítottuk azokat is, aki ugyan még a kérdésés előtt elhelyezkedtek, de az önkormányzat nagy valószínűséggel megadta volna nekik a támogatást (az odaítélés valószínűségét a 4. táblázatban szereplő egyenletek alapján becsülve).

vedelemváltozásának átlaga csak mintegy 30 százalék. Feltűnő, hogy nincs túl nagy különbség a segélyben részesülők és nem részesülők átlagos jövedelemváltozása között: a férfiak esetében csak 6 százalékpontos az eltérés a két csoport között, amit érdemes egybevetni a járadékkimerítés előtti és utáni jövedelmeknél tapasztalt 25 százalékpontos különbséggel (15. táblázat). Ez a megfigyelés összhangban áll az- zal a feltevéssel, hogy a segélyben nem részesülők rezervációs bére alacsonyabb, de persze sok más különbség is lehet a két csoport között, ami a kapott eredménye- ket magyarázhatja. A nők elhelyezkedése átlagosan 50 százalékkal növeli a háztar- tásuk jövedelmét, ha nem kaptak jövedelemptőlő támogatást, és 30 százalékkal, ha kaptak. Nem meglepő, hogy dolgozó házastárs mellett az elhelyezkedés kisebb jövedelemnövekedést jelent, mint ha a házastárs nem dolgozik.

A háztartás összetétele tehát jelentősen befolyásolja a munkanélküli-járadék kimerítése után és az elhelyezkedés esetén bekövetkező jövedelmi változásokat (és ezen keresztül az életszínvonal alakulását). Sem a járadékkimerítés, sem az elhe- lyezkedés nem mutat olyan mértékű életszínvonal-változást, mint amekkorát a segélyek és a bérek egyéni szintű összehasonlítása. A háztartás szintjén kisebb mind a jogosultság kimerítése utáni jövedelemcsökkenés, mind az elhelyezkedés esetén bekövetkező jövedelememelkedés. Az előbbi előnyös a munkanélküliek jövedelem- támogatása szemszögéből, az utóbbi csökkentheti az újraelhelyezkedés ösztönzé- sét. A következő részben megkíséreljük felmérni e jövedelemváltozásoknak a mun- kanélküliek magatartására gyakorolt hatását.

A háztartás szerepét a jövedelmi változások mérséklésében hiba lenne összeke- verni az életszínvonal abszolút nagyságára gyakorolt hatásával. Más háztartástá- gok jelenléte csökkentheti is, növelheti is annak esélyét, hogy a munkanélküli a szegénységi küszöb alá kerül. Azokban a háztartásokban, ahol a munkanélküli

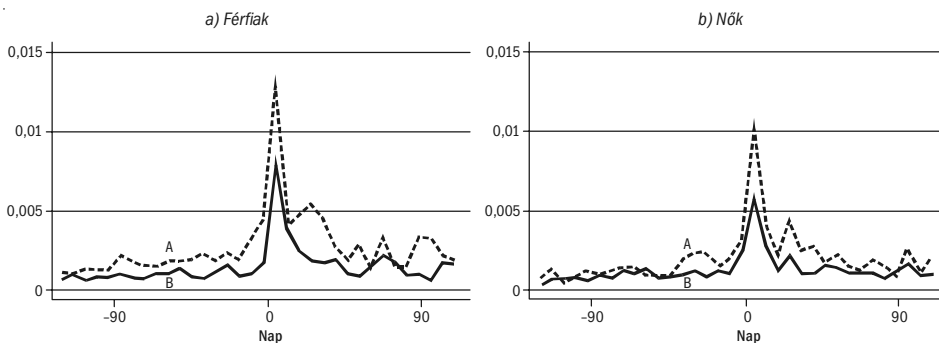
mellett foglalkoztatottak is vannak, várhatóan magasabb a jövedelmi szint, mint ahol nincsenek. Más a helyzet például a gyermekek esetében. A gyermekek után járó családi pótlék mérsékli ugyan az egyéni jövedelem változásának hatását a háztartási szinten mért jövedelemváltozásra, de ahol gyermekek vannak, ott a fogyasztási egységre jutó jövedelem rendszerint alacsonyabb, mint ahol nincsenek.

Az újraelhelyezkedés ösztönzése

Először tekintsük át, hogyan változik ez elhelyezkedés esélye a munkanélküli-járadék kimerítése előtt és után! A 25. ábrán az elhelyezkedés nem parametrikus módszerrel becsült feltételes valószínűségét (hazardját) mutatjuk be a munkanélküliek legnagyobb és legkisebb valószínűséggel jövedelepótló támogatáshoz jutó egy-egy harmadára. Az elhelyezkedés valószínűségét a kimerítés előtti négy hónapos időszakokra a járadékregiszter adatai alapján becsültük, mindazokat figyelembe véve, akik eddig a pontig a regiszterben maradtak. A járadékkimerítés utáni időszakban a becslés a követéses vizsgálat mintáján alapszik. Az empirikus hazardfüggvény értékeit egyhetes időszakokra számítottuk ki, minden egyéb módon végződő időszakot cenzorálva. A vízszintes tengely skálája a járadékjogosultság kimerítéséig még hátralévő (negatív tartomány), illetve a kimerítés óta eltelt napokat (pozitív tartomány) mutatja.

25. ábra

Az elhelyezkedés valószínűsége a járadék kimerítése előtt és után



A – kis valószínűséggel jogosult jövedelepótló támogatásra, B – nagy valószínűséggel jogosult jövedelepótló támogatásra.

Megjegyzés: a vízszintes tengely a járadékjogosultság kimerítéséig még hátralévő (negatív tartomány), illetve a kimerítés óta eltelt napokat (pozitív tartomány).

Miután nem csupán az elhelyezkedési valószínűség időbeli alakulására voltunk kíváncsiak, hanem arra is, vajon a jövedelepótló támogatásra való jogosultság befolyásolja-e a munkanélküliek magatartását, egy probitmodell segítségével külön megbecsültük a jogosultság valószínűségét. Ehhez a követéses felvétel mintájából azoknak az adatait használtuk, akik: a) jövedelepótló támogatást kaptak; b) kérelmeztek a támogatást, de az önkormányzat a család magas jövedelme miatt elutasította a kérelmet; c) azért nem nyújtottak be kérelmet, mert magas volt a

család jövedelme. Ezzel olyan részmintára korlátoztuk a becslést, amelynek segélyjogosultságáról meglehetősen biztos információval rendelkezünk.⁴¹ Hogy a járadékkimerítés előtt is el tudjuk különíteni a jövedelepótló támogatásra nagy valószínűséggel jogosultakat és nagy valószínűséggel nem jogosultakat, kizárólag a regiszterben is megtalálható változókat használtunk. Így – a fentebb körülhatárolt részmintán megbecsült egyenlet együtthatóinak felhasználásával – valamennyi munkanélküli jövedelepótló támogatásra jogosultságának valószínűségét előre tudtuk jelezni.⁴² A 25. ábrán a jogosultság valószínűsége szerinti megoszlás felső és alsó harmadához tartozó munkanélküliek hazardgörbéi láthatók. Bár csábítóan tűnhet, hiba lenne a nagy és kis valószínűséggel jövedelepótló támogatásra jogosult munkanélküliek görbéit közvetlenül összehasonlítani, mivel az empirikus hazardfüggvény más változók hatását nem szűri ki. A megfelelő módszer az elhelyezkedési valószínűség változásainak összevetése. Vajon a jövedelepótló támogatásra valószínűleg esélytelen munkanélküliek magatartása inkább megváltozik-e, amikor a járadék megszűnik, mint azoké, akik továbbra is számíthatnak segílyre?

A férfiak közül a jövedelepótló támogatásra kevésbé esélyesek elhelyezkedési valószínűsége a járadék megszűnése előtti négy hónapos időszakban lassan emelkedik, majd az utolsó héten csaknem megduplázódik. De ez szinte semmi ahhoz a kiugráshoz képest, ami közvetlenül a járadékjogosultság lejártá után következik be. A kimerítést követő első héten a hazard az utolsó járadékon töltött hetet megelőző érték hatszorosára nő.⁴³ A jövedelepótló támogatásra leginkább esélyesek elhelyezkedési valószínűsége a kimerítést követő héten még ezt is meghaladó mértékben, nyolcszorosára emelkedik. A kiáramlás meggyorsulása azonban csak az első hétre jellemző. Azok, akiknek a következő három hétben a további segílyre kevés az esélyük, nagyjából ugyanolyan intenzitással lépnek munkába, mint a járadék utolsó hetében, majd az elhelyezkedési valószínűség tovább csökken, és a járadékos időszak utolsó két hónapjának értéke körül ingadozik.⁴⁴ Hasonló a helyzet abban az almintában, amelynek tagjai valószínűleg jogosultak a jövedelepótló támogatásra: a kiáramlás az első hét után visszaesik, és néhány hét elteltével nagyjából a korábbi időszakra jellemző értéket veszi fel, egyes hetekben valamivel magasabbat. A nők esetében nagyjából ugyanaz a történet olvasható ki a görbékéből,

⁴¹ A minta körülhatárolásával az volt a szándékunk, hogy a „jogosultság” modelljében a kérelmezési magatartás lehetőleg csak annyiban játsszon szerepet, amennyiben a háztartás magas jövedelme miatt várható elutasításra számítva nem igényeltek segílyt. Ha a kérelmet más okból be nem adókat nem hagytuk volna ki, az eredmények az igénylési költségek hatását is tükröznék, és ez nem felelne meg célunknak.

⁴² A következő magyarázó változókat használtuk: a munkanélkülivé válás előtti kereset, életkor, iskolai végzettség, helyi munkanélküliségi ráta, egy lakosra jutó személyi jövedelemadó-köteles jövedelem a lakóhelyen.

⁴³ Az elhelyezkedési valószínűség növekedése az utolsó járadékos héthez képest is szignifikáns: a kimerítés előtt hét hazardjának 95 százalékos konfidenciaintervalluma 0,0033–0,0058; a kimerítés utáni első hét hazardjáé 0,0104–0,0174.

⁴⁴ A becslést hazard nagyobb ingadozása a járadékkimerítés után azzal magyarázható, hogy – mivel nem minden kimerítőt tudtunk megkérdezni – mintánk jelentősen kisebb, mint korábban.

mint a férfiakéban. Az ő elhelyezkedési valószínűségük közvetlenül a járadék megszűnése után mindkét csoportban ötször akkora, mint a járadékfolyósítás utolsó hetet megelőző hat hetében volt.

Ezek az eredmények nem utalnak arra, hogy a munkanélküliek magatartása a járadékkimerítés környékén erősen függene attól, számíthatnak-e vagy sem további segélyezésre. A munkanélküliek egy része láthatóan úgy időzíti az elhelyezkedését, hogy egybeessen a kimerítéssel,⁴⁵ tekintet nélkül arra, mekkora valószínűséggel jogosult jövedelempótló támogatásra. Megvizsgáltuk, vajon a kimerítéskor elhelyezkedők megfigyelt tulajdonságaik alapján – beleértve a munkanélküli-járadék és az elhelyezkedéskor kapott bér nagyságát – különböznek-e a többi munkanélkülitől, de nem találtunk lényeges eltéréseket. Adataink alapján tehát nem tudjuk leírni e csoport sajátosságait, az elhelyezkedés időzítése meg nem figyelt jellemzőkkel függ össze. Bár az elhelyezkedési valószínűség megugrása a kimerítés után látványos, a járadék ellenőztönző hatásának értékelésében nem szabad elfeledkeznünk az érintett csoport viszonylag szerény méretéről: egybevéve a járadékba való belépéstől a kérdésig megfigyelt összes elhelyezkedést (a követéses vizsgálat mintáját megfelelően súlyozva), ennek 8 százaléka következett be a járadékjogosultság kimerítését követő héten, a teljes belépő kohorszból ekkor elhelyezkedők aránya pedig 2 százalék.

Vizsgáljuk most meg közelebbről a jövedelempótló támogatás hatását az elhelyezkedésre egy olyan időtartammodell segítségével, amelyben az elhelyezkedés valószínűségét (hazard) a munkanélküliek megfigyelt személyes tulajdonságai és a járadékjogosultság kimerítése óta eltelt idő függvényében fejezzük ki. Minden nem elhelyezkedéssel végződő munkanélküliségi időszakot cenzorálunk. Az együtt-
hatókat egy szakaszos időtartammodellrel becsüljük, logit függvényforma alkalmazásával, a *Jenkins* [1995] által leírt eljárást követve.⁴⁶ Kihagytuk a járadékjogosultság kimerítése utáni héten elhelyezkedőket: e hét kiugró elhelyezkedési valószínűségét – amely, mint jeleztük, meg nem figyelt változókkal függ össze – nem is próbáljuk megmagyarázni a modellel.

A modellben az elhelyezkedés anyagi ösztönzését három változó hivatott kifejezni: a jövedelempótló támogatás várható értéke [$E(JT)$], a munkanélküli által elérhető bér és a háztartás jövedelempótló támogatáson felüli jövedelme. Közvetlenül a járadék kimerítése után a munkanélküliek még nem tudják biztosan, megkapják-e a jövedelempótló támogatást, mert az önkormányzat döntéséhez bizonyos idő kell. Ezért a jövedelempótló támogatás várható értékét az első hat hétre a se-

⁴⁵ Hasonló időzítésről számol be *Köllő-Lázár-Nagy-Székely* [1995] a járadékot 1994 negyedik negyedévében kimerítők vizsgálata alapján: a kimerítést követő első hónapban lényegesen magasabb volt az elhelyezkedési valószínűség, mint később. (A felmérésben havi munkaerő-piaci állapotokat rögzítettek, így a kilépések részletesebb időbeli alakulását nem lehetett vizsgálni).

⁴⁶ A becslés végrehajtásakor az elemzési egységek nem a válaszadó személyek, hanem megfigyelt a „munkanélküliségi hetek”, illetve „kilépési hetek”; minden személyhez tartozik egyrészt annyi „munkanélküliségi hét”, ahány hétig folyamatosan munkanélküli maradt, másrészt egy „kilépési hét”, ha elhelyezkedett. A kilépést jelző változó értéke az elhelyezkedés hetében 1, egyébként 0; ez a logitbecslés függő változója.

gély összegének (6720 forint) és az odaítélés 14. táblázatban bemutatott modellje szerinti becslült valószínűségének szorzataként határoztuk meg. A becsléshez voltaképpen az odaítélés szubjektív valószínűségeivel kellett volna számolni, (amelyek – mint korábban kifejtettük – eltérhetnek a tényleges valószínűségektől), de ezeket nem tudjuk megállapítani. A munkanélküliek által elérhető béreket regressziós béregenlet segítségével számítottuk ki, amelyben függő változóként a mintából elhelyezkedők új béreit szerepeltettük, független változóként pedig a munkanélküliség előtti bérüket és bizonyos személyes tulajdonságaikat. A háztartás egyéb jövedelmeit ugyanúgy kalkuláltuk, mint korábban a jövedelemarányok vizsgálatkor (15. és 16. táblázatok). A modellben ellenőrző változóként az életkort, az iskolai végzettséget, a családi állapotot, a munkanélkülivé válás körülményeit és a helyi munkanélküliségi rátát használtuk. Az alaphazardot az első 20 hét kétértékű változóival modelleztük.

A 17. táblázat első két oszlopában az ellenőrző változókra korlátozott paraméterbecslés eredményei láthatók. A férfiak és a nők között figyelemre méltó eltérések vannak. Az életkor hatása a férfiaknál erős – 10 százalékkal magasabb kor mellett mintegy 8 százalékkal kisebb az elhelyezkedési valószínűség –, a nőknél viszont a kor nincs hatással az elhelyezkedésre.⁴⁷ Hasonlóképpen, a családi állapotnak sincs a nők esetében hatása, a házas férfiak viszont másfélszer akkora valószínűséggel helyezkednek el, mint az egyedülállók. A magasabb iskolai végzettség mindkét nemnél nagyobb elhelyezkedési valószínűséggel párosul. A helyi munkanélküliségi ráta hatása negatív, de gyenge.

A teljes modellek eredményeit áttekintve, azt láthatjuk, hogy a jövedelempótló támogatást kifejező változó és a bérváltozó hatása egyaránt a várt irányú és szignifikáns, az előbbié mindkét nem esetében erősen szignifikáns. A háztartás egyéb (jövedelempótló támogatáson felüli) jövedelmei viszont nem gyakorolnak kimutatható hatást az elhelyezkedés valószínűségére. Ez meglepő eredmény, s arra következtethetnénk belőle, hogy a munkanélküliek magatartására – a legegyszerűbb keresési modellek feltevéseivel összhangban – csak az elérhető bér és a segély hat. Természetesen a háztartás egyéb jövedelmei így is befolyásolják a segélyezés valószínűségét, és ezen keresztül, közvetett módon, a hazardot is (hiszen a jövedelempótló támogatás hatása szignifikáns). A háztartási jövedelem és bármely lehetséges segélyváltozó korrelációja megnehezíti az önálló hatások elkülönítését.

Kísérleteztünk a segély- és bérváltozók különféle specifikációival is. Amikor például egyrészt a segélyváltozóban nem alkalmaztuk a váltást a járadékkimérés utáni hetedik héttől, és mindvégig a becslült segélyezési valószínűség és a segélyösszeg szorzatát használtuk, másrészt kihagytuk az egyéb háztartási jövedelmeket, az együttthatók alig változtak (de a hibahatárok megnövekedtek). Megjegyezzük továbbá, hogy a jövedelmi változók szerepeltetése több kontrollváltozó becslült hatását módosítja, különösen a helyi munkanélküliségi rátáét, amelynek előjele is

⁴⁷ A logit függvényforma mellett, a hazardot h -val jelölve, a rugalmasság $(1 - h)x$, ha pedig a független változó logaritmusban van kifejezve, $(1 - h)$. Számításainkban a hazardot nagyon alacsonynak tételezzük, és a független változók átlagait vesszük alapul.

17. táblázat
Az elhelyezkedés valószínűsége a járadék kimerítése után
(szakaszos időtartammodell logit függvényformával)

Megnevezés	Ellenőrző változók		Teljes modell	
	férfi	nő	férfi	nő
Életkor (log)	-0,804 (4,6)	-0,025 (0,1)	-0,953 (5,1)	-0,370 (1,5)
Nyolc osztály alatti iskolai végzettség	-1,157 (3,0)	-0,489 (1,3)	-1,008 (2,6)	-0,048 (0,1)
Szaktunskás végzettség	0,291 (2,6)	0,246 (1,8)	0,147 (1,3)	0,236 (1,8)
Szakközépiskolai végzettség	0,702 (4,9)	0,516 (3,5)	0,276 (1,6)	0,027 (0,1)
Gimnáziumi végzettség	0,427 (1,7)	0,626 (4,2)	0,601 (2,3)	0,201 (0,9)
Felsőfokú végzettség	0,661 (2,6)	1,071 (3,6)	-1,191 (2,2)	0,602 (1,8)
Önkéntes kilépő	-0,301 (1,7)	0,187 (0,8)	-0,313 (1,7)	0,167 (0,7)
Házias	0,450 (4,4)	0,036 (0,3)	0,425 (4,0)	-0,132 (1,0)
Helyi munkanélküliségi ráta, százalék	-0,027 (2,5)	-0,029 (2,2)	0,026 (2,0)	0,028 (1,4)
Várható havi jövedelempótló támogatás [E(JT)], ezer forint			-0,144 (6,9)	-0,157 (6,7)
Becsült havi bér, ezer forint			0,172 (3,6)	0,175 (2,1)
A háztartás havi egyéb jövedelme, ezer forint			0,003 (0,7)	0,001 (0,1)
Loglikelihood	-2539,40	-2099,31	-2502,78	-2066,01
Megfigyelt munkanélküliség időszakok száma	2195	2050	2195	2050
Elhelyezkedések száma	517	407	517	407

Megjegyzések: a modell azokra vonatkozik, akik a járadék kimerítés utáni héten még nem léptek ki a munkanélküliségből. Zárójelben a t-értékek. A várható jövedelempótló támogatás összege időben változó. Mind a négy modellben szerepelnek az alaphazardot kifejező, heteket jelölő kétértékű változók, amelyek együtthatóit nem közöljük.

megváltozik. E szerint lehetséges, hogy a munkanélküliségi rátára az egyszerűbb modellben kapott negatív együtthatóban a jövedelemnek a segély-odaítelési valószínűsége gyakorolt hatása tükröződik. Ugyanakkor lehetséges, hogy egyszerűen nem tudtuk megfelelően elkülöníteni a két hatást.

A 17. táblázatban közölt eredmények szerint a kilépési valószínűség segély szerinti rugalmassága a férfiak és a nők esetében egyaránt körülbelül -0,7, ami meglehetősen szerény hatás. Az OECD-országokban végzett kutatások nagyjából ugyanekkora hatásról számolnak be (lásd például *Narendranathan–Nickell–Stern* [1985]). Az eredmény összhangban van a korábban ismertetett nem parametrikus elemzés következtetésével is, nevezetesen hogy a járadék kimerítés utáni elhelyezkedési valószínűség nemigen függ a jövedelempótló támogatás elnyerésének valószínűségétől. Végül, megerősíti azt a korábbi következtetésünket, hogy a magyar munkanélküliek magatartására nem gyakorolnak erős hatást a segélyrendszer változásai (*Micklewright–Nagy* [1995]).

*

Magyarországon a munkanélküli-járadék megszűnése főként a jogosultság kimerítése miatt következik be. Ebben a fejezetben egy 1995-ben készült követéses vizsgálat eredményeire támaszkodva, azt igyekeztük megvilágítani, mi történik a munkanélküliekkel a járadék kimerítése után: milyen valószínűséggel jutnak további ellátáshoz, hogyan alakul az életszínvonaluk, és milyen valószínűséggel találnak új állást.

A munkanélküliek jövedelempótló támogatásában az összes járadékkimerítő mintegy fele részesült. A munkanélküliek kérelmezési magatartásának modellezése megmutatta, hogy a kérelmezési költségeknek jelentős szerepe lehet abban, folyamodnak-e további támogatásért a járadék megszűnése után, s hogy az önkormányzatok odaítélési gyakorlatában a munkanélküliek jövedelmi helyzetén kívül más tényezők is szerepet játszanak, elsősorban a munkanélküliség színvonala: ahol nagyobb a munkanélküliség, ott könnyebb jövedelempótló támogatáshoz jutni. Nem találtunk viszont összefüggést az önkormányzatok feltételezhető erőforrásai és a jövedelempótló támogatás odaítélésének valószínűsége között, és ezt pozitív jelként lehet értékelni: úgy tűnik, a szegényebb településeken lakó munkanélküliek e tekintetben nincsenek hátrányos helyzetben.

A jövedelempótló támogatás összege kétharmada a férfiak, háromnegyede a nők korábbi átlagos munkanélküli-járadékának – persze csak annak az 50 százaléknak az esetében, amelyik kap támogatást. Életszínvonaluk csökkenése azonban jelentős mértékben függ háztartásuk jellemzőitől is, elsősorban attól, van-e kereső a háztartásban. Például a jövedelempótló támogatásban nem részesülő nők háztartásában, ha férjük nem dolgozik, a járadék megszűnésével a jövedelem 50 százalékkal csökken, de ha dolgozik, csak 25 százalékkal. A munkanélküli-segélyezés jövedelempótló hatásának vizsgálatakor tehát valóban nem lehet csak az egyénekből kiindulni, ahogy pedig gyakran tapasztaljuk.

Megállapítottuk, hogy a járadékban részesülők egy csoportja úgy időzíti az elhelyezkedést, hogy egybeessen a járadékjogosultság kimerítésével. Bár a kiáramlás hirtelen megnövekedése a járadék megszűnése után igen látványos, egészében véve viszonylag kevés munkanélkülről – a járadékra kerülők 2 százalékáról – van szó. Úgy véljük, a járadékjogosultság időtartamának vagy a segélyek nagyságának változtatása meglehetősen durva, a többi munkanélkülit igen hátrányosan érintő eszköz e csoport magatartásának befolyásolására. Megfelelőbb válasz lehetne már a járadékfizetés korábbi szakaszában azonosítani és a járadékból kizárni a „kivárákat”. Ennek fő eszköze a járadékosok ellenőrzése, az ellátás indokoltsági feltételeinek következetes érvényesítése lehetne. E kérdéssel foglalkozunk a következő fejezetben.

Úgy tűnik, az elhelyezkedés valószínűsége sem a járadékkimerítés előtt, sem később nem függ szorosan össze a további ellátás elnyerésének valószínűségével – azaz a munkanélküliek többségének magatartását nem befolyásolta számottevően a segély változása. Ez többféleképpen magyarázható. Egyik lehetséges érvelés szerint Magyarországon sok munkanélkülinek lehetősége van a segély mellett feketén munkát vállalni. Egy jóhiszemű interpretáció az álláslehetőségek szűkösségére helyezné a hangsúlyt, mondván: a munkanélkülieknek nemigen van befolyásuk arra, felkínálnak-e nekik megfelelő megélhetést biztosító teljes idő állásokat. Akármilyen legyen is a magyarázat, eredményeink arra utalnak, hogy a segélyek megnyirbálása nem gyorsítaná számottevően a munkanélküliek elhelyezkedését.