

2. Vizsgálatok a jogosultsági idő csökkentésének hatásairól

Az előző fejezetben láttuk, hogy a magyar munkanélkülijáradék-rendszer változásainak egyik lényeges vonása a jogosultsági idő csökkenése volt. Előbb a kilencvenes évek első felében csökkentették a jogosultság időtartamát, amelynek eredményeképpen 1993-tól a munkanélkülivé válók már csak feleannyi időre szerezhettek járadékjogosultságot, mint a kilencvenes évek kezdetekor. A maximális jogosultsági idő – amely a munkanélkülivé válást megelőzően négy évig folyamatosan dolgozóknak járt – például 1989 és 1991 között még két év volt, 1993-tól már csak egy év. Ugyanilyen arányban csökkent a rövidebb ideig munkát végzők járadékfolyósítási időtartama. A járadékjogosultság időtartama 1993 után hosszú ideig nem változott, de 2000-ben újabb, bár a korábbiaknál szerényebb mértékű csökkentés következett be.

A járadékrendszer kezdeti szigorításaiban – ami a jogosultsági idő rövidítésén kívül a járadék bérpótló szerepének csökkentését is jelentette – nyilvánvalóan közrejátszottak a finanszírozás nehézségei. 1993-ig gyors ütemben növekedett a munkanélküliek, köztük a járadékra jogosultak létszáma, ami egyre nagyobb kiadásokhoz és a járadékkiadásokat fedező Szolidaritási Alap hiányához vezetett. Ezenkívül felvetődtek a munkanélküli-segélyezés lehetséges ellenőztönző, elhelyezkedést lassító hatásával kapcsolatos aggodalmak is, bár ezek az 1992–1993-as szigorítások esetében még nem játszottak olyan fontos szerepet, mint később.

A járadékjogosultság 2000-ben bekövetkezett csökkentésére egészen más munkaerő-piaci körülmények és más indokok alapján került sor. A munkanélküliség és a munkanélküli-ellátásban részesülők létszáma 1993 óta nagymértékben csökkent, csakúgy, mint a GDP-ből a munkaerő-piaci kiadásokra jutó rész, miközben a munkaadókra és munkavállalókra kivetett szolidaritási járulékok viszonylag magasak maradtak. A munkanélküliek ellátórendszerének az átalakítását – amely a járadék folyósítási idejének csökkentésén kívül kiterjedt a jövedelempótló támogatás megszüntetésére és a szociális segélyezés szabályainak módosítására – ekkor nem pénzügyi megfontolások alapján határozta el a kormányzat; a kinyilvánított célok – az elhelyezkedők számának növelése és a segély indokolatlan igénybevételének visszaszorítása – egyértelműen a munkanélküliek ösztönzésére vonatkoztak.

A magyar munkaerőpiac tartós jellemzője a csekély kiáramlás a munkanélküliségből. Ebben a munkanélküli-ellátások ellenőztönző hatása is szerepet játszhat. Míg a kilencvenes évek elején a munkanélküliség elsődleges oka nyilvánvalóan a gazdasági visszaesés volt, az évtized közepétől tapasztalható gazdasági fellendülés időszakában nagyobb szerepe lehet a munkaerőpiac kínálati oldalának. Amennyiben Magyarországon a segélyezés számottevően befolyásolja a munkanélküliek magatartását, arra számíthatunk, hogy az ellátási rendszer módosításainak érzékelhető hatása volt.

A fejezetben azt vizsgáljuk meg, vajon a járadékfolyósítási idő 1993-ban és 2000-ben bekövetkezett csökkentése befolyásolta-e az elhelyezkedés ütemét. Kihhasználva, hogy a megváltozott szabályok csak az új kérelmezőkre vonatkoznak, a változást megelőző és az azt követő időszakban járadékra belépők kiáramlási ütemét fogjuk összehasonlítani a munkanélkülijáradék-regiszterből származó adatok alapján. Így össze tudjuk hasonlítani az azonos időszakban eltérő szabályok szerint járadékban részesülő munkanélküliek magatartását. Ezt Meyer [1989] nyomán felfoghatjuk úgy, mint a segélyrendszer változásának „kvázikísérleti” vizsgálatát. Mindkét alfejezetben először röviden összefoglaljuk a munkanélküli-járadék szabályaiban bekövetkezett legfontosabb változásokat, majd ismertetjük a mintavétel módszerét, és bemutatjuk az elemzéshez felhasznált minták jellemzőit, végül összehasonlítjuk a régi és az új szabályok szerint járadékban részesülők kiáramlási ütemét.

A szabályváltozások előtt és után járadékra kerülő minták kiáramlási ütemét empirikus túlélési és hazardfüggvények segítségével hasonlítjuk össze. A Foglalkoztatási Hivatal számítógépes nyilvántartásában minden járadékfizetést regisztrálnak. A regiszter tartalmazza a járadék kiszámításához szükséges információkat – a korábbi átlagkereset és a munkaviszony megszűnésének módját –, a járadékfizetés időtartamát és a kifizetett járadék összegét. Ezenkívül a nyilvántartásban szerepel a járadékban részesülő munkanélküliek lakóhelye, továbbá néhány személyes jellemzője – neme, életkora, iskolai végzettsége – is. A járadékban részesülő munkanélkülieket követtük a nyilvántartásokban, és megállapítottuk, ki mennyi ideig kapott folyamatosan munkanélküli-járadékot. A járadékfizetés befejeződhetett azért, mert valaki elhelyezkedett, kimerítette a jogosultság időtartamát, bekapcsolódott valamely más munkaerő-piaci programba, vagy más okokból, mint például a nyugdíjazás vagy a járadékból történő kizárás. Tapasztalataink szerint a regiszter megbízható információkat tartalmaz a kilépések irányáról, és kevés olyan eset van, amikor a munkaügyi kirendeltség nem rögzíti pontosan, hogy milyen ok miatt szűnt meg az ellátás.

A túlélési függvények azt mutatják meg, hogy egy-egy időpontban az induló sokaság mekkora hányada kap még járadékot. A függvények kiszámításakor a járadékkimerítéssel és az ismeretlen módon befejeződő járadékfizetési időszakokat cenzoráltuk.¹⁴ (A számítási módszer nem tekinti kilépésnek, ha egy-egy ügynevezett cenzorált időszak véget ér, de felhasználja azt az információt, hogy ezekben az esetekben legalább a cenzorálás időpontjáig volt járadékfizetés.) A közölt hazardfüggvények az elhelyezkedés feltételes valószínűségének időbeli alakulását mutatják kéthetes időintervallumokra (a valószínűségeket azon munkanélküliek adatai alapján számítottuk ki, akik egy-egy intervallum kezdetéig még nem léptek ki – ez a „feltétel”). E függvények kiszámításakor az elhelyezkedésen kívül minden más kilépést cenzorálnak tekintettünk.

¹⁴ A túlélési függvényeket a Kaplan–Meier-módszerrel becsültük.

A járadékjogosultság 1993. évi csökkentése

A járadékszabályok változásai

A járadékjogosultság időtartama, mint az előző fejezetben láttuk, attól függ, hogy a munkanélküli milyen hosszú időt töltött munkában a munkanélkülivé válást megelőző négy évben. 1992-ben egyévi munkaviszony volt szükséges ahhoz, hogy valaki a minimális időtartamra jogosultságot szerezzen, négyévi munkaviszony után jár maximális időtartamú jogosultság; a minimumot és a maximumot is beleértve összesen tízféle jogosultsági időszak volt. A legrövidebb megszerezhető jogosultság jó három hónap (135 nap), a leghosszabb pedig 1,5 év volt. Az 1993 januárjától mind a tíz jogosultsági időszakot egyharmaddal csökkentették: a minimum három hónapra, a maximum egy évre csökkent.

A járadék-bér arány az 1992-es járadékrendszerben a járadékfizetés 1. szakaszában 70, második szakaszában 50 százalék volt. Amikor a munkanélküli korábbi bére alapján számított járadék (70 vagy 50 százalék) nem érte el a minimális bért, a munkanélküli a minimális bérrel azonos összegű ellátást kapott. Abban az esetben viszont, ha ez a bér a (járadékkérelem időpontjában érvényes) minimális bérnél is alacsonyabb volt, a korábbi bérnek megfelelő járadékot állapítottak meg. A járadékot a minimális bér kétszeresében maximálták. Az 1993-as változások mindkét szakaszban emelték a formális segély-bér arányt (az 1. szakaszban 75, a 2. szakaszban 60 százalékra), ugyanakkor a 2. szakasz segélymaximumát a minimális bér mintegy 1,7-szeresére mérsékeltek, és a segélyminimum egy fix összeg lett (8600 forint), ami körülbelül 5 százalékkal alacsonyabb, mint az akkor érvényes minimális bér.

A járadék-bér arányok változása miatt a rövid időre munkanélkülivé válók 1993-tól összességében több járadékot kaphattak, mint korábban. Ez azok esetében igaz, akik maximális jogosultság mellett legfeljebb 20 hétig maradtak munkanélküliek. E pont után azonban, annak következtében, hogy az 1993. évi rendszerben a 2. szakasz viszonylag hosszabb, a teljes járadékösszeg kisebb, mint 1992-ben volt. Mivel a kiáramlás csekély, a járadékban részesülők többsége az 1993-as szabályok mellett összességében kisebb összeghez jutott, mint korábban. Aki maximális jogosultság mellett az 1993. évi járadékrendszerben 1 év után kimerítette a járadékjogosultságot, mintegy 10 százalékkal alacsonyabb összeghez jut, mintha ugyanennyi ideig az 1992. évi szabályok szerint részesült volna járadékban. A veszteséget növeli, hogy az 1992. évi rendszerben még további fél évig kaphatott volna ellátást. Hozzá kell tenni, hogy a példa a formális segély-bér arányt veszi alapul, a maximum- vagy a minimumszabály szerint járadékban részesülők esetében valószínűtlen, hogy bármely ponton is magasabb lenne a 1993-as ellátás, mint a korábbi szabályok szerinti.

A minta jellemzői

Az elemzéshez az 1992 decemberében és 1993 januárjában járadékra belépők adatait használjuk. A két hónap teljes beáramlásából, mintegy százezer munkanélküli mintájából – indultunk ki. E mintából (ami voltaképpen nem minta, hanem a teljes beáramlás) két csoportot zártunk ki: az önként kilépőket és a végkielégítésben

részesülőket. Az önként kilépőknek az 1992-es járadékrendszerben három, az 1993-asban hat hónapot várakozniuk kellett, mielőtt járadékot kaphattak. Emiatt mintánkba nem kerülhetett olyan önként kilépő, aki az 1993. évi szabályok szerint kapott járadékot. Mind a decemberi, mind a januári almintában voltak természetesen olyan kilépők, akik az 1992. évi szabályoknak megfelelően három hónapos várakozás után ekkor kaptak először járadékot, de annak érdekében, hogy a két alminta összetétele minél közelebb essék egymáshoz, őket kihagytuk az elemzésből. Hasonló okokból töröltük a mintából a végkielégítésben részesülőket. A végkielégítés szintén a segélyfizetés halasztásával jár (annyi hónapig, amennyi időre a munkanélküli végkielégítést kapott), és emiatt a januári mintába az 1993. évi szabályok szerint segélyezették közé olyan személy sem kerülhetett be, aki végkielégítésben részesült. E két döntésünk eredményeképpen az 1992 decemberében belépők több mint egynegyedét töröltük a mintából (háromötöd részben a végkielégítés, kétötöd részben az önkéntes kilépés miatt). Végül az elemzésre használt minta 80 711 személyből áll, valamennyien olyanok, akiket elbocsátottak, és nem kaptak végkielégítést. Közülük 50 411-en az 1992. évi, 30 270-en az 1993. évi szabályok szerint kaptak járadékot.

Az 1992-es minta lényegesen nagyobb. Lehetséges-e vajon, hogy olyan munkanélküliek, akik egyébként 1993 januárjában kerültek volna járadékra, annak érdekében, hogy a számukra kedvezőbb 1992. évi szabályok szerint kapjanak járadékot, már 1992 decemberében segélyért folyamodtak? Amennyiben igen, és ezen felül az is igaz, hogy az érintettek kevésbé kívántak kikerülni a járadékból, mint a többiek, nem tudnánk megmondani, vajon a két alminta közötti különbségek az első csoport kisebb munkavállalási hajlandóságával vagy a második csoport rövidebb jogosultságával magyarázhatók-e (persze mindig szóba jöhetnek a két csoport közötti meg nem figyelt különbségek is).

Amikor erről gondolkodunk, figyelembe kell venni, hogy mindkét csoportba hivatalosan elbocsátottak tartoznak, bár nem lehet kizárni, hogy egyesek saját maguk kérték elbocsátásukat. Az elbocsátás ténye mindenesetre korlátozza annak lehetőségét, hogy a munkavállaló maga időzítse, mikor folyamodik járadékért. Az elbocsátás időpontját a munkavállaló nemigen tudja meghatározni. Az elbocsátás után már egyéni döntéstől függ, hogy a munkanélküli mikor regisztráltatja magát és kér járadékot. Az 1992-es járadékban részesülők – mint az a Függelék F3. táblázatának első két oszlopában látható – valamivel gyorsabban regisztráltatták magukat. Az ő esetükben az állásvesztés és a segélykérelem között eltelt idő mediánja 2 nap, felső kvartilise 9 nap, míg ugyanezen mutatók értéke a másik csoport esetében 7 és 33 nap.¹⁵

Nehéz megítélni, vajon mennyire voltak tisztában az érintettek 1992 végén a várható változásokkal. A foglalkoztatási törvény munkanélküli-járadékra vonat-

¹⁵ Amennyiben azokról, akik gyorsabban igényelik a segélyt, elmondható, hogy hajlamosabbak segélyből élni, mint a hosszabb idő után igénylők, az észlelt különbségek akkor is zavarók, ha senki sem ismerte előre a várható változásokat. Ekkor ugyanis a segélyt kevésbé kedvelőket (és hosszabb ideig várakozókat) nagyobb arányban érte volna el a szabályok januári változása; ezért a decemberi és a januári minta összetétele különbözne a munkanélküliek segély iránti vonzódása szempontjából.

kozó részét az Országgyűlés csak december 23-án módosította, de a Munkaügyi Minisztérium már legalább szeptember óta foglalkozott a tervezett változtatásokkal, köztük a jogosultság időtartamának csökkentésével – habár a bevezetés időpontját tekintve nagy volt a bizonytalanság. Legalább egy országos napilap már októberben hírt adott a tervezett változások lényegéről – a bevezetés időpontja nélkül. Lehetséges, hogy néhány vállalat, amelyben decemberben elbocsátások voltak, figyelmeztette munkásait a szabályok várható szigorítására és javasolta, hogy gyorsan folyamodjanak segélyért.¹⁶

A rendelkezésre álló adatok alapján nehéz megítélni, vajon az 1992. decemberi beáramlás abnormálisan magas volt-e. A Foglalkoztatási Hivatal statisztikái az egyik hónap 20-ától a következő hónap 19-dikéig terjedő időszak beáramlását közlik, és ebben az időszakban még nem voltak teljes körűek abban az értelemben, hogy a kirendeltségek által különböző okokból késéssel jelentett eseteket nem tartalmazzák (lásd *Micklewright–Nagy* [1994]). A nagyobb létszámú elbocsátások a vállalatoknak egy illetve három hónappal előre be kell jelenteniük. Mivel az új szabályok bevezetésének időpontja bizonytalan volt, nem valószínű, hogy az 1992. decemberi elbocsátásokat lényegesen befolyásolták volna a várható változások. Magyarországon az adóév egybeesik a naptári évvel, ez lehet egyik oka annak, hogy a vállalatok decemberben több embert bocsátanak el, mint januárban.¹⁷ Megjegyezzük, hogy az 1993-as járadékba bekerülők többsége (61 százaléka) is decemberben vesztette el állását, (az érintettek majdnem felét az év utolsó napjával bocsátották el).

A Függelék F3. táblázata az 1992. évi és az 1993. évi szabályok szerint járadékban részesülők személyes jellemzőit hasonlítja össze. Az összehasonlítás mindenképpen szükséges a később következő nem parametrikus eredmények értelmezéséhez, amelyekben nem szűrjük ki az egyéni jellemzők hatását. A táblázat első két oszlopa a teljes minta adatait tartalmazza (mármint azokat, akik a fent leírt szűkítés után a mintában maradtak). A két csoport nemek szerinti összetétele gyakorlatilag nem különbözik, és csak kis eltérések vannak az iskolázottságban, a fizikai foglalkozásuk arányában, az átlagos életkorban és a korábbi keresetekben is. A megyék szerinti összetételben már számottevő a különbség, leginkább a legalacsonyabb és legmagasabb munkanélküli-rátával rendelkező Budapest és Szabolcs-Szatmár részaránya különbözik a két mintában. Budapestiek az 1993-as, szabolcsiak az 1992-es járadékban részesülők között vannak viszonylag többen. Más hónapok beáramlási adatai alapján úgy tűnik, hogy az 1993. januári arányok állnak közelebb a tipikushoz. A megyéket két csoportba soroltuk az 1992 nyári időszak kiáramlásának nagysága szerint. A magas és az alacsony kiáramlással jellemezhető megyékben regisztráltak aránya nagyon hasonló az 1992-es és az 1993-as mintákban. Az ismétlődően munkanélküli-járadékra kerülők aránya (akik koráb-

¹⁶ Úgy tűnik, a nagyobb vállalatok jól tájékozottak a segélyezés szabályainak várható változásairól. 1994 októberében egy munkaügyi kirendeltség vezetője azt mesélte, hogy először egy vállalattól hallott konkrétumokat a segélyrendszer tervezett módosításáról (és nem a munkaügyi szervezet vezetésétől).

¹⁷ Például az 1992 márciusában járadékban részesülők között is lényegesen magasabb volt az 1991 decemberében elbocsátottak száma, mint az 1992 januárjában elbocsátottaké.

ban – 1989 januárja óta bármikor – már kaptak járadékot) némileg magasabb az 1992-es járadékra belépők között.

Végül a megelőző négy évben munkában töltött idő szerinti megoszlás szerepel az *F3. táblázatban*. Bár mindkét mintában azok vannak legtöbben, akik a megelőző négy évben folyamatosan dolgoztak, az 1992-es járadékba belépők között számottevően gyakoribb a folyamatos munkaviszony, mint az 1993-as járadékba belépők között. E különbséget nehezen tudjuk értelmezni. Lehet úgy érvelni, hogy a leghosszabb munkaviszonnyal rendelkezőknek állt leginkább érdekükben, hogy még 1992-ben regisztráltassák magukat, és akkor a különbség jövedelemmaximalizáló magatartással magyarázható. Ennek ellentmond, hogy minden egyes jogosultsági időszak arányosan hosszabb az 1992-es rendszerben. Az *F3. táblázat* harmadik és negyedik számoszlopa a maximális jogosultsággal rendelkezők összetételét mutatja a két járadékrendszerben. Az állásvesztés és a regisztráció időpontja közötti különbség valamivel kisebb, mint a teljes mintában, nagyobbak viszont az eltérések a foglalkozás, az iskolázottság és a megyék szerint.

Megvizsgáltuk, vajon a fenti különbségek nagyobbak-e, mint amekkorák két egymást követő hónap beáramlása között egy olyan időszakban található, amikor nem változott meg a járadékrendszer. Az 1994. áprilisi és májusi beáramlás mintáiból szintén kihagytuk az önként kilépőket és a végkielégítést kapókat. E két hónap belépőinek személyes jellemzők szerinti összetétele alig különbözik. Figyelemre méltó, hogy a megyék közötti és a munkában töltött idő szerinti megoszlásokban is csak kis különbségek vannak az 1994. áprilisi és májusi belépők között, nem úgy, mint az 1992 decemberében és 1993 januárjában belépők között. Például a maximális jogosultsággal rendelkezők aránya csak 2 százalékkal tér el, nem 9 százalékkal, mint a korábbi minták esetében. A belépők összetételét persze szezonális hatások is befolyásolhatják, ezért szerencsésebb lenne például az 1991. decemberi és 1992. januári beáramlást használni az összehasonlításhoz, de ezekről nincsenek adataink.

Annyi biztos, hogy a vizsgált két beáramlási minta összetétele között – számos hasonlóság ellenére – vannak különbségek. Egészében véve úgy véljük, nem valószínű, hogy az 1992. decemberi mintában aránytalanul sok alacsony elhelyezkedési készséggel rendelkező munkanélküli lenne, aki el tudta érni, hogy a nagyvonalúbb 1992-es járadékrendszerbe kerüljön be.

Eredmények

Az *8. táblázatból* látható, hogy a kilépés leggyakoribb oka az elhelyezkedés volt, de a két nem között jelentős a különbség: a férfiak csaknem fele mind az 1992-es, mind az 1993-as járadékban részesülők közül elhelyezkedett, míg a nők esetében ez az arány csak egyharmad. A nők leggyakrabban kimerítik a jogosultságot. Egyes munkaerő-piaci programokba (beleértve az előnyugdíjt is) a minta csaknem egytizede került. Érdemes megjegyezni, hogy a rövidebb jogosultság ellenére az elhelyezkedők aránya az 1993-as járadékban részesülők között alig marad el az 1992-es járadékban részesülőkre jellemző aránytól, bár az előbbieket esetében nagyobb a kimerítők aránya.

8. táblázat
Kilépések a járadékregiszterből (százalék)

Kilépési irány	1992-es járadék		1993-as járadék		Együtt
	férfiak	nők	férfiak	nők	
Elhelyezkedés	49,0	34,4	47,0	31,6	43,5
Támogatott foglalkoztatás	1,3	1,1	0,6	0,5	1,0
Vállalkozói támogatás	1,9	1,2	1,5	0,8	1,5
Közhasznú munka	1,7	0,8	1,4	0,8	1,3
Képzési program	1,2	2,7	1,4	3,5	1,8
Előnyügdíj	3,5	6,8	1,8	4,5	3,8
Öregségi nyugdíj	1,5	2,4	0,4	1,7	1,5
Kizárás	2,0	2,6	2,6	2,6	2,3
Egyéb	0,1	2,8	1,5	1,7	1,9
Kimerítés	32,8	40,3	38,5	47,8	37,5
Ismeretlen	3,7	4,9	3,3	4,5	3,9
Összesen	100,0	100,0	100,0	100,0	100,0

A kilépési ütem vizsgálatát külön-külön végezzük el az elmúlt négy évben munkában töltött idő alapján képzett – a Függelék F4. táblázatában szereplő – négy csoportra.

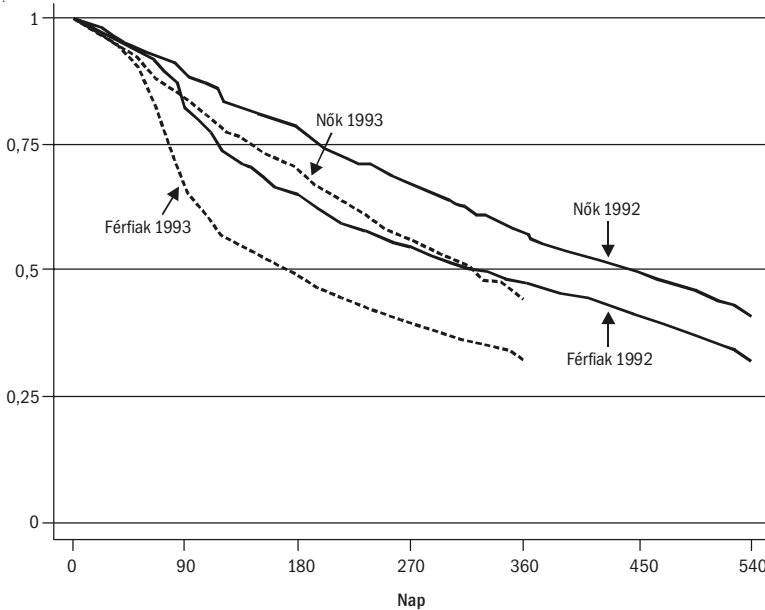
A megelőző négy évben folyamatosan dolgozók. A munkanélküliek közül a legtöbben a segélykérelmet megelőző négy évben folyamatosan dolgoztak, és a maximális időtartamra szereztek segélyjogosultságot. E csoport túlélési függvényei az 5. ábrán láthatók. A görbék a jogosultság lejártakor – az 1993-as járadékban részesülőknél 360, az 1992-es járadékban részesülőknél pedig 540 napnál – érnek véget.

Azonnal látható, hogy az 1993-as járadékban részesülők túlélési görbéi mind a férfiak, mind a nők esetében alacsonyabban helyezkednek el, mint az 1992-es járadékban részesülőké – azaz az 1993-as szabályok szerint segélyezetttek gyorsabban hagyták el a regisztert, mint az 1992-es szabályok szerint segélyezetttek. Egy év elteltével, amikor az 1993-as szabályok szerinti jogosultság lejár, az 1993-as járadékban részesülő férfiaknak már csak 32 százaléka maradt a regiszterben, míg az 1992-es járadékban részesülők közül jóval többen, 47 százalék. A nőknél is hasonló különbség látható, a megfelelő arányok 45 és 57 százalék. A túlélési görbék ugyanolyan különbséget mutatnak a nemek között, mint amelyet az 8. táblázatban látunk: a nők lassabban hagyják el a regisztert, illetve nagyobb valószínűséggel merítik ki a munkanélküli-járadékot.

A jelentősen eltérő túlélési arányok első pillantásra igazolni látszanak a hipotézist, miszerint az 1993-as járadékosok rövidebb jogosultsága (és valamivel alacsonyabb járadéka) fokozta a munkakeresés intenzitását és/vagy csökkentette a rezervációs bért. A túlélési görbék alaposabb tanulmányozása azonban bizonyos kétségeket ébreszt ezen egyszerű magyarázattal szemben. Például a férfiak túlélési görbéi kezdetben – nagyjából a 70–90. napig – gyorsan távolodnak egymástól, később viszont nagyjából párhuzamosan haladnak. Nehéz lenne megmagyarázni, vajon a munkanélküliek magatartásának segélyjogosultságra visszavezethető kü-

5. ábra

A megelőző négy évben folyamatosan dolgozók túlélési függvényei



Megjegyzés: az esetszámokat lásd a Függelék F4. táblázatában.

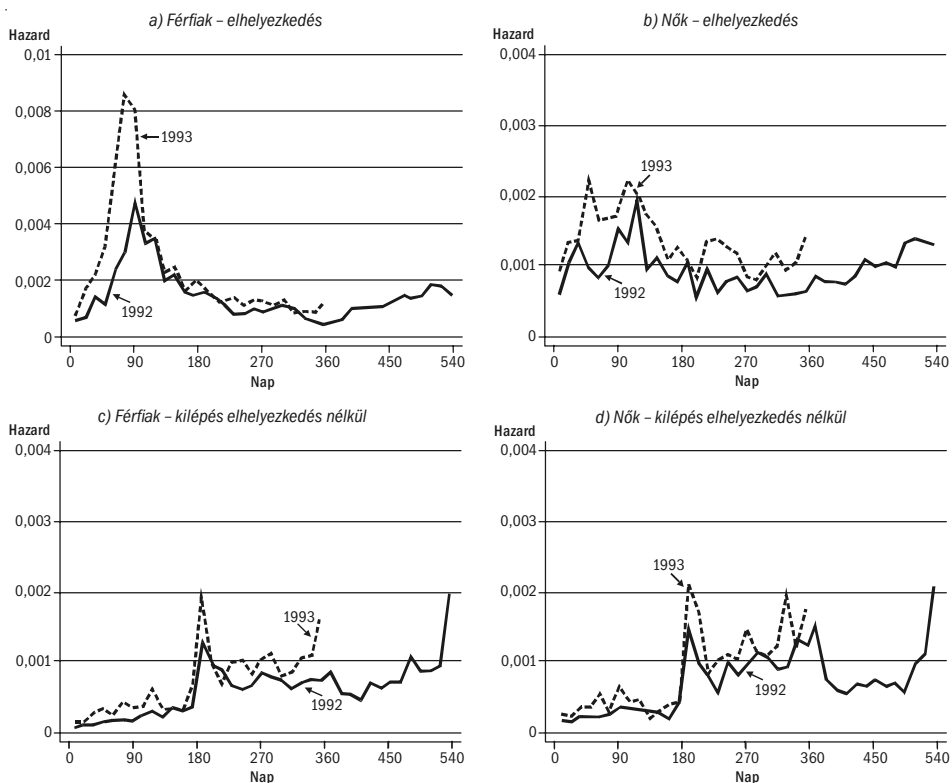
lönbségei miatt éppen a segélyezés kezdeti szakaszában érvényesülnének, akkor, amikor még az 1993-as szabályok szerint is több mint kilenc hónap jogosultság van hátra.

A 6.a–6.d) ábrák segítségével többet megtudhatunk. A 6.a) és 6.b) ábrák az elhelyezkedéssel, a 6.c) és 6.d) ábrák pedig a nem elhelyezkedéssel történő kilépés feltételes valószínűségének időbeli alakulását mutatják kéthetes időintervallumokra. Az 1993-as járadékban részesülő férfiak elhelyezkedési valószínűsége – mint a 6.a) ábrán látható – óriási mértékben megemelkedik a harmadik hónap előtt. Az érték ekkor 4-5-szöröse annak, ami az első hetekben volt tapasztalható, vagy amekkora később, a 6. hónap körül lesz. (Az emelkedés statisztikailag is erősen szignifikáns: a 0,0086-os érték 95 százalékos konfidenciaintervalluma 0,008-tól 0,0092-ig terjed.) Az 1992-es járadékban részesülő férfiak esetében is emelkedést láthatunk ebben a naptári időszakaiban, bár ez jóval kisebb (ez a csoport körülbelül 30 nappal előbb került járadékra, ezért a vízszintes tengelyen 30 nappal későbbi értéket kell figyelembe venni, ha ugyanannak a naptári időszaknak az adataira vagyunk kíváncsiak). E ponttól kezdve a két segélyrendszerhez tartozók elhelyezkedési valószínűsége már nem különbözik élesen, bár a 1993-as járadékosoké kissé magasabb marad.

A 6.a) ábrán az is látható, hogy az 1993-as járadékos csoport elhelyezkedési valószínűsége csak kevéssé emelkedik a kimerítési időpont (egy év) közeledtével. E

6. ábra

A megelőző négy évben folyamatosan dolgozók hazardfüggvényei



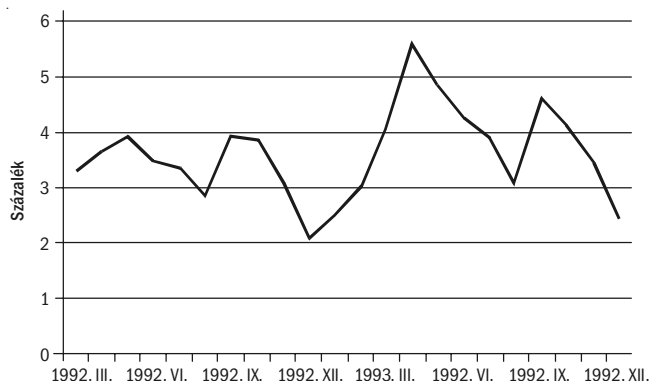
Megjegyzés: az esetszámokat lásd a Függelék F4. táblázatában.

megállapításra juthatunk, akár az 1993-as járadékosok korábbi értékeihez, akár az 1992-es járadékosok azonos naptári időszakban megfigyelt értékeihez viszonyítunk. A kimerítés előtti utolsó kéthetes időszakban azonban az 1993-as járadékban részesülők elhelyezkedési valószínűsége megemelkedik. A növekedés szignifikáns, bár nem nagymértékű. A másik csoportban nem tapasztalható hasonló kiugrás 6 hónappal később, amikor ők kerülnek a kimerítés küszöbére. Ugyanakkor az is látható, hogy az 1992-es járadékban részesülők elhelyezkedési valószínűségük az utolsó fél évben fokozatosan emelkedett. Nem tudjuk megmondani, vajon ez a munkaerőpiac élénkülésével függ-e össze, vagy azzal, hogy egyre közelebb kerül a segélyezési időszak lejártá.

Az elhelyezkedési valószínűség 90. nap körüli kiugrását valószínűleg részben szezonális tényezők okozták, részben pedig arról van szó, hogy ebben az időszakban a munkaadók sok átmenetileg elbocsátott munkanélkülit visszavettek. A munkaügyi irodákban regisztrált üres álláshelyek száma 1993 tavaszán a kilencvenes

7. ábra

Az ellátásban részesülő munkanélküliek állományából elhelyezkedők aránya
1992. március és 1993. december között



Forrás: Foglalkoztatási Hivatal

években még nem tapasztalt csúcsot ért el, majd az év hátralévő részében lényegesen csökkent. Az 7. ábra a munkanélküli-ellátásban részesülők állományából elhelyezkedők arányát mutatja 1992 márciusa és 1993 decembere között. A kiáramlási ráta csaknem háromszorosára emelkedett 1992 decembere és 1993 áprilisa között. Másképpen fogalmazva: ebben az időszakban nemcsak az általunk vizsgált 1992. decemberi és 1993. januári beáramlás-mintabeli, hanem valamennyi munkanélküli-járadékban részesülő elhelyezkedési esélye jelentősen emelkedett.

Nyitva marad a kérdés, vajon miért emelkedett nagyobb mértékben 1993 tavaszán az 1993-as járadékban részesülők elhelyezkedési valószínűsége, mint az 1992-es járadékban részesülőké. Nem valószínű, hogy a rövidebb jogosultsággal lehetne magyarázni a különbséget.¹⁸ A magasabb járadékot biztosító 1. szakasz éppen három hónapnál ér véget, de bajosan lehet a jelenségre olyan magyarázatot találni, amely erre épül. A formális járadék-bér arány ekkor magasabb az 1993-as rendszerben, mint az 1992-esben, és az 1. szakasz végén kevésbé csökken, mint az 1992-es járadék esetében (később). Az sem valószínű, hogy az 1993-as csoport olyan tulajdonságokkal rendelkezik, amelyek miatt jobban ki tudta használni a munkaerőpiac megélénkülését, hiszen – mint az F3. táblázatban láttuk – a két csoport összetétele a megfigyelt jellemzők szerint nemigen különbözik. Nem tudjuk viszont, hányan vannak olyanok az egyes csoportokban, akiket munkahelyükről ideiglenesen bocsátottak el. Ezért nem zárhatjuk ki, hogy az elmúlt négy évben folyamatosan dolgozó és januárban belépő férfiak között több az ideiglenesen elbocsátott,

¹⁸ Lehetne úgy érvelni, hogy az 1993-as járadékban részesülőknek ez volt az egyetlen lehetőségük, hogy még jogosultsági idejükön belül kihasználják a munkaerőpiac szezonális megélénkülését, míg az 1992-es járadékon lévők tudták, hogy hosszabb jogosultságuk birtokában nyugodtan várhatnak még egy évig, de ez igen erőltetettnek tűnik.

mint a decemberben belépők között, és a munkaerőpiac tavaszi megélénkülése nyomán több 1993-as járadékban részesülőt hívtak vissza.

A 6.b) *ábra* a nők elhelyezkedési valószínűségének alakulását mutatja. Felhívjuk a figyelmet, hogy itt a függőleges tengely skálája nem azonos a 6.a) *ábrával*: a nők elhelyezkedési esélye alacsonyabb, mint a férfiaké. Az 1993-as járadékban részesülő nők elhelyezkedési valószínűsége mindvégig magasabb, mint az 1992-es járadékban részesülőké, a különbség 10 és 50 százalék között mozog. A nőknél az 1993-as csoport elhelyezkedési valószínűsége sokkal kevésbé emelkedik meg a harmadik hónap táján, mint a férfiak esetében. Akármi is történt 1993 tavaszán a magyar munkaerőpiacon, ez a korábban folyamatosan dolgozó munkanélküli férfiak elhelyezkedési esélyeit inkább javította, mint a nőket.

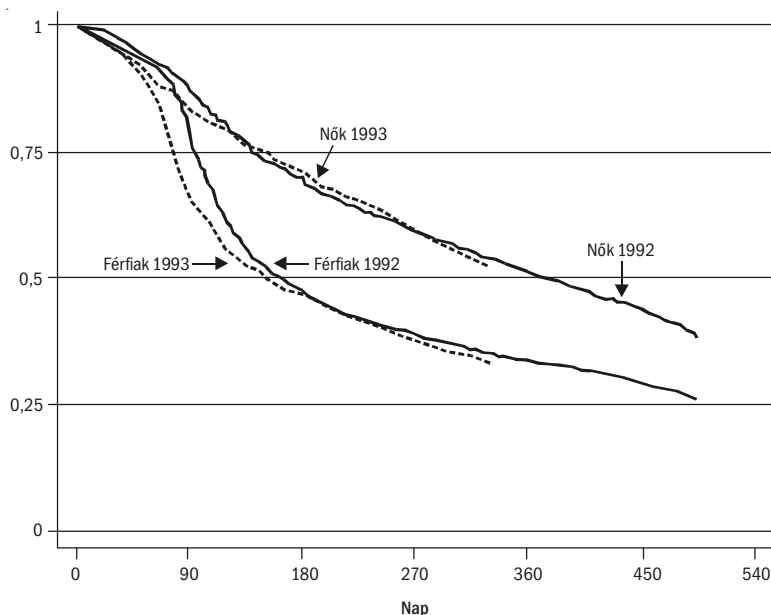
A 6.c) és a 6.d) *ábrák* a segélyezésből elhelyezkedés nélkül történő kilépés valószínűségeit mutatják. Itt egybevettük az összes munkaerő-piaci program, beleértve az előnyügdíjt is, valamint az öregségi nyugdíj. Ez a kilépési valószínűség mind a férfiak, mind a nők esetében megugrik 180 napnál. Az ok világos: több aktív program esetében fél év regisztráció a belépés feltétele, és azok is ekkor váltak jogosulttá előnyügdíjra, akiknek legfeljebb három év volt hátra az öregségi nyugdíjkorhatárig (egyébként az előnyügdíj nem automatikusan járt, engedélyezése a munkaügyi kirendeltségek döntésétől függ).¹⁹ Egészében véve, az 1993-as járadékosok kilépési valószínűsége valamivel magasabb, mint az 1992-eseké. Mindkét nem és mindkét segélyrendszer esetében elmondhatjuk, hogy a valószínűség nagymértékben és szignifikánsan megemelkedik a kimerítés előtti rövid időszakban. Ez arra utal, hogy az ellátás lejárta közeledtével a munkanélküliek szívesebben kapcsolódnak be aktív programokba, illetve a munkaügyi kirendeltségek inkább ajánlanak aktív programokat ügyfeleiknek, mint korábban. Meg kell ugyanakkor jegyezni, hogy a kilépési arány ekkor tapasztalható emelkedése nem túl nagy, és a munkanélküliek többsége nem a kimerítés előtt kerül az aktív programokba.

A megelőző négy évben 44–47 hónapot dolgozók. A 8. és a 9.a–9.d) *ábrákon* a járadékra kerülést megelőző négy évben 44–47 hónapot töltött munkanélküliek túlélési és hazardfüggvényei láthatók. Ez a csoport a legnépesebb a folyamatos munkaviszonnyal rendelkezők után, a teljes minta egyötödét jelenti. Az eredmények több tekintetben különböznek attól, amit az előző csoportnál tapasztaltunk. A túlélési függvényen – melyek ez esetben 330 és 495 napnál érnek véget – azt láthatjuk, hogy e csoport esetében is nagy különbség van a férfiak és nők között, és ez az első időszakban alakul ki. Ez hasonló ahhoz, amit az 5. *ábrán* láttunk, de a 8. *ábrán* a két járadékrendszerhez tartozók túlélési aránya annál a pontnál, ahol az 1993-as járadékosok kimerítenek, mindkét nem esetében csaknem teljesen azonos. Ha összehasonlítjuk az 5. és a 8. *ábrát*, az láthatjuk, hogy a különbséget az 1992-es járadékosok túlélési függvényének eltérő alakulása okozza. Míg az 1993-as járadékban részesülők a vizsgált két csoportban (folyamatosan, illetve 44–47 hónapot dolgozók) nagyjából ugyanabban az ütemben hagyják el a regisztrert, a folyama-

¹⁹ Az előnyügdíj helyébe 1998-ban a nyugdíj előtt állók munkanélküli-segélye lépett.

8. ábra

A megelőző négy évben 44–47 hónapot dolgozó túlélési függvényei

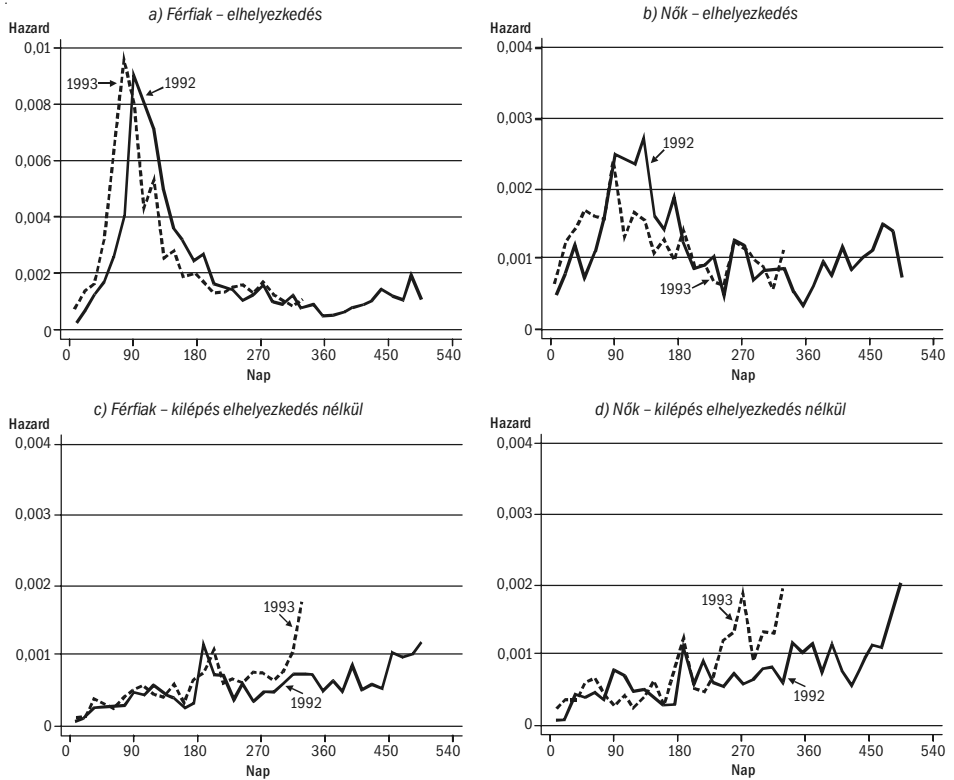


Megjegyzés: az esetszámokat lásd a Függelék F4. táblázatában.

tos munkaviszonnyal rendelkező 1992-es járadékosok sokkal lassabban távoznak, mint azok, akik munkaviszonyában az előző négy évben rövid megszakítás volt (vagy túl fiatalok ahhoz, hogy folyamatosan dolgozhattak volna).

A különböző ellátásban részesülő férfiak állásba lépésének 9.a) ábrán látható valószínűsége gyakorlatilag nem különbözik, ha figyelembe vesszük az egy hónapos eltolódást a belépés időpontjában (aminek következtében az 1992-es járadékosokat látszólag egy hónappal később éri el a „tavaszi csúcs”). Az értékek nagyon közel állnak ahhoz, amit az előző négy évben folyamatosan dolgozó 1993-as segélyezetttek esetében a 7.a) ábrán láttunk, ami arra utal, hogy a korábban folyamatosan dolgozó 1992-es ellátásban részesülők elhelyezkedési valószínűségei tekinthetők kivételesnek. A nőknél nagyobb kiugrás tapasztalható az 1992-es, mint a 1993-as járadékosoknál. Végül, közvetlenül az ellátás kimerítése előtt az elhelyezkedés valószínűségében nem következik be lényeges emelkedés, ugyanakkor az elhelyezkedés nélkül történő kilépés valószínűsége megnő. Azt a következtetést vonhatjuk le, hogy e jogosultsági csoportban az 1993-as változások az elhelyezkedés ütemét egyáltalán nem befolyásolták, de valamelyest siettettek az egyéb irányba történő kilépéseket.

9. ábra
A megelőző négy évben 44–47 hónapot dolgozók hazardfüggvényei



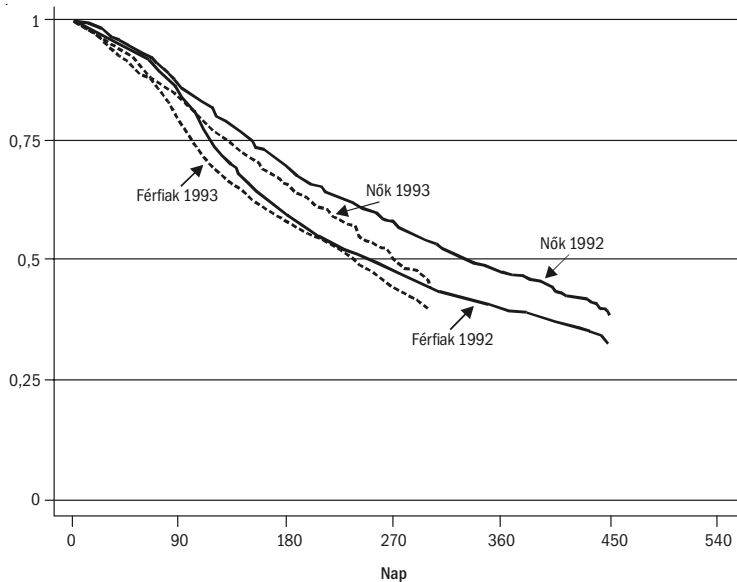
Megjegyzés: az esetszámokat lásd a Függelék F4. táblázatában.

A megelőző négy évben legfeljebb 43 hónapot dolgozók. A 10. és 11. ábrákon a rövidebb jogosultsággal rendelkezők túlélési görbéi láthatók.²⁰ A fennmaradó nyolc jogosultsági csoportot két kategóriába vontuk össze, ezek: a megelőző négy évben 28–43, illetve 12–27 hónapot dolgozók. Az 1993-as járadékban részesülők túlélési görbéi mindkét esetben némileg az 1992-es járadékban részesülők görbéi alatt helyezkednek el, és a 28–43 hónapot dolgozók esetében ismét azt láthatjuk, hogy a férfiakat jobban érintette a munkaerőpiac 1993. tavaszi megélénkülése, mint a nőket. Az elhelyezkedési valószínűségeket a 12. és a 13. ábra mutatja. A 12.a) ábrát tanulmányozva, azt láthatjuk, hogy ha figyelembe vesszük a két járadékrendszerhez tartozók belépési időpontja közötti egy hónapos különbséget, az elhelyezke-

²⁰ Az utóbbi négy évben legfeljebb 43 hónapot dolgozók esetében egy-egy becslésben több jogosultsági csoport együttes túlélési, illetve hazardfüggvényét kalkuláltuk, és a kimerítéssel végződő időszakokat cenzoráltnak tekintettük.

10. ábra

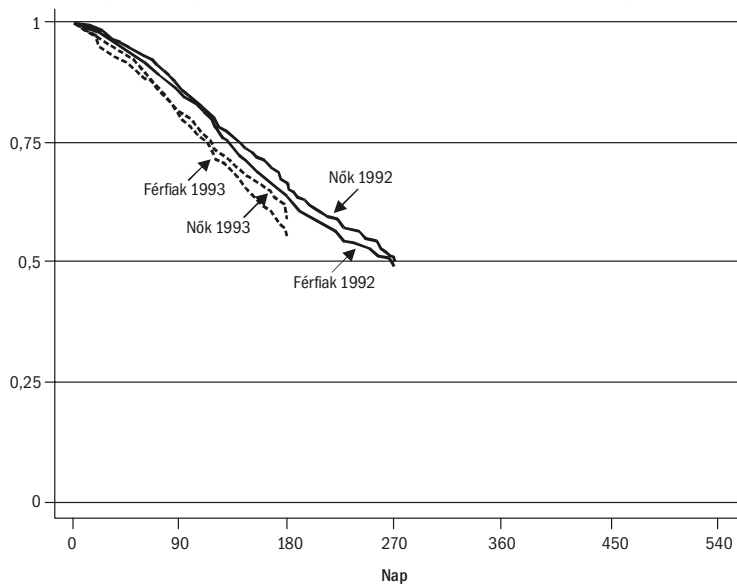
A megelőző négy évben 28–43 hónapot dolgozók túlélési függvényei



Megjegyzés: az esetszámokat lásd a Függelék F4. táblázatában.

11. ábra

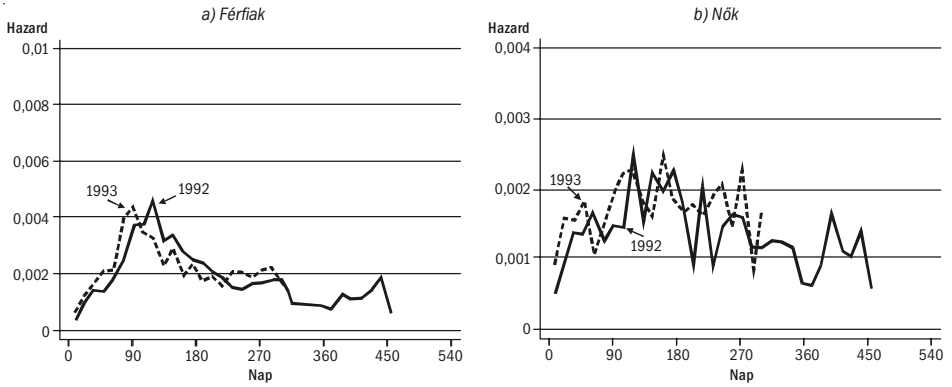
A megelőző négy évben 12–27 hónapot dolgozók túlélési függvényei



Megjegyzés: az esetszámokat lásd a Függelék F4. táblázatában.

12. ábra

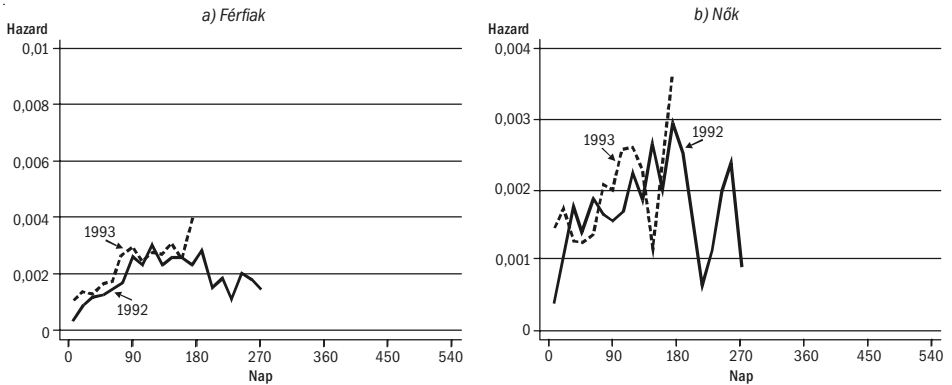
A megelőző négy évben 28–43 hónapot dolgozók hazardfüggvényei – elhelyezkedés



Megjegyzés: az esetszámokat lásd a Függelék F4. táblázatában.

13. ábra

A megelőző négy évben 12–27 hónapot dolgozók hazardfüggvényei



Megjegyzés: az esetszámokat lásd a Függelék F4. táblázatában.

dési valószínűségek nemigen különböznek. Az 1992-es járadékosoknál a tavaszi megugrás az ábrán egy hónappal korábban jelenik meg, és ez okozza a 10. ábra túlélési görbéinek eltérését. Ugyanezt mondhatjuk el – bár kissé kevésbé egyértelműen – a 28–43 hónapot dolgozó nők és a 12–27 hónapot dolgozó férfiak hazardfüggvényei alapján [12.b) és 13.a) ábrák]. Az itt vizsgált csoportok esetében is arra a következtetésre juthatunk, hogy az 1993-as szabályváltozások kevésbé befolyásolták az elhelyezkedés valószínűségét.

Vizsgálódásunk során a segélyezést megelőző négy évben munkában töltött idő hossza alapján képzett csoportok többsége esetében – ha figyelembe vesszük, hogy az 1992-es járadékban részesülőköt a munkanélküliség időtartamával számolva egy

hónappal később érintette a munkaerő-kereslet 1993. tavaszi megélénkülése – egyáltalán nem vagy alig találtunk bizonyítékot arra, hogy az 1993-as járadékszabályok bevezetése megnövelte volna az elhelyezkedés valószínűségét.

Az elhelyezkedés üteme csak a megelőző négy évben folyamatosan dolgozók csoportjában különbözött számottevően az 1993-as és az 1992-es szabályok szerint járadékban részesülők között. A férfiak esetében az 1993-as járadékosok elhelyezkedési valószínűsége csak az ellátás kezdeti időszakában volt lényegesen magasabb, amit nemigen lehet a segélyrendszer ösztönző hatásával magyarázni. Valószínű, hogy a jelenség összefügg azzal, hogy az 1993-as segélyt kapókat gyakrabban hívták vissza korábbi munkahelyükre, de bizonyítékunk nincs rá.

Az elhelyezkedési valószínűség csak kevéssé emelkedik meg közvetlenül a jogosultság kimerítése előtt. Az itt felhasznált járadékadatok nem mutathatják meg, mi történik a járadék kimerítése után. A különböző munkaerő-piaci programokba (beleértve a támogatott foglalkoztatást is) nagyobb valószínűséggel kerültek az 1993-as járadékban részesülők. Az 1992-es és 1993-as járadékosokra egyaránt jellemző, hogy a kimerítés küszöbén nagyobb arányban léptek be munkaerő-piaci programokba, mint korábban. Ez arra utal, hogy az új járadékrendszerben meg rövidített jogosultság következtében a munkanélküliek vagy/és a munkaügyi ki rendeltségek korábban kezdeményezik a munkaerő-piaci programba való bekapcsolódást (bár ez nem érint nagyszámú munkanélkülit).

Elemzésünk azon a feltételezésen alapult, hogy a segélyrendszer változtatását közvetlenül megelőző és követő időszakban belépő 1992-es és 1993-as járadékosok mintáinak összehasonlítása lehetőséget ad a változások hatásának kimutatására. A fejezet elején bemutattuk, hogy a két minta összetétele a megfigyelt jellemzők szerint nagyon hasonló, és úgy érveltünk, nemigen valószínű, hogy a segély iránt jobban vonzódó munkanélkülieknek sikerült volna aránytalanul nagy számban bekerülni az 1992-es szabályok szerint segélyezetttek közé. Ha tévedtünk volna, magasabb elhelyezkedési valószínűségeket kellett volna találnunk az 1993-as járadékban részesülők mintájában. Az a körülmény, hogy általában véve nincsenek nagy különbségek a két segélyrendszerhez tartozók között, cáfolni látszik a hipotézist, amely szerint a segélyrendszer változtatásának időszakában a segélykérelmeket a munkanélküliek széles körben tudatos jövedelemmaximalizáló megfontolások alapján időzítették.

A járadékjogosultság 2000. évi csökkentése

A járadékszabályok változásai

Az 1997-es járadékrendszerben – amely 2000. január végéig volt érvényben – egyévi munkaviszony volt szükséges ahhoz, hogy valaki a minimális időtartamra (három hónapra) jogosultságot szerezzen, és négyévi folyamatos munkaviszony esetén járt a maximális, egyéves folyósítási idő. E minimum- és maximumértékek között még nyolc jogosultsági időtartamot határoztak meg a munkában töltött idő alapján, és külön szabály vonatkozott a járadékjogosultságot már korábban kimerített munkanélküliekre: ők már fél éves munkaviszony után kaphattak jára-

dékot, de csak másfél hónapra (9. táblázat). A járadékjogosultság időtartamát a 2000. évi szabályok ettől eltérő módon határozzák meg, bár a folyósítási időtartam továbbra is a munkaviszony hosszától függ. Megszűntek a jogosultsági idő diszkrét értékei, és a munkanélkülivé válást megelőző négy év folyamán munkában töltött napok egyötödét tölthetik járadékon a rászorulók. Fontos kivételt jelent, hogy mivel a jogosultsági idő maximumát kilenc hónapban (270 napban) határozták meg, a leghosszabb ideig dolgozók jogosultsága nem éri el a munkaviszony egyötödét. E megszorítás azokat érinti, akik a négy év alatt 45 hónapnál többet dolgoztak – ők valamennyien csak kilenc hónapig kaphatnak járadékot. 2000. februártól a járadékfolyósítás minimuma 50 nap, ami a négy év alatt 200 napot – mintegy hat és fél hónapot – dolgozóknak jár.

9. táblázat
A járadékjogosultság változása 2000-ben

Munkában töltött idő a megelőző négy évben		Járadékfolyósítási idő, nap			A 2000-es járadékfolyósítási idő az 1997-es százalékában		
hónap	nap	1997	2000		minimum	maximum	átlag
			minimum	maximum			
6,5–11	200–359	45	40	72	89	160	124
12–15	360–479	90	72	96	80	107	93
16–19	480–599	120	96	120	80	100	90
20–23	600–719	150	120	144	80	96	88
24–27	720–839	180	144	168	80	93	87
28–31	840–959	210	168	192	80	91	86
32–35	960–1079	240	192	216	80	90	85
36–39	1080–1199	270	216	240	80	89	84
40–43	1200–1319	300	240	264	80	88	84
44–47	1320–1439	330	264	270	80	82	81
48	1440–1460	360	270	270	75	75	75

Megjegyzés: 1997-ben az egy évnél rövidebb ideig dolgozók közül csak a járadékot korábban már kimerítők szerezhettek jogosultságot, fél-éves (180 nap) munkaviszony után 45 napra.

Bár e változások a munkanélküliek nagy többsége számára nyilvánvalóan hátrányosak voltak, a jogosultsági időtartam eltérő számítási módja miatt nem ugyanakkora mértékben érintették a rövidebb és a hosszabb munkaviszonnyal rendelkezőket. A 9. táblázat a munkában töltött idő hossza szerint mutatja be az 1997-es és a 2000-es szabályok szerinti járadékfolyósítási időtartamokat.

Mint látható, a hosszabb ideig dolgozók jogosultsága nagyobb, a rövidebb ideig dolgozóké kisebb mértékben vagy egyáltalán nem csökkent. A változás az állásvesztés előtti négy évben folyamatosan dolgozók számára volt a legkedvezőtlenebb: jogosultságuk egynegyeddel lett rövidebb. A 44–47 hónapos munkaviszonnyal rendelkezők vesztesége is viszonylag magas, mintegy egyötödös. E két csoport a 2000 első két hónapjában járadékra kerülők 30 százalékát alkotja. A 32–43 hónapot dolgozók vesztesége 10–20, a 20–31 hónapot dolgozóké pedig 4–20 százalék közötti, attól függően, hogy pontosan milyen hosszú munkaviszonnyal rendelkeztek a megelőző négy évben. E két csoportba a belépők 27 százaléka tartozott. A veszteség 12–15, illetve 16–19 hónap munkában töltött idő esetén is elérheti ugyan a 20 százalékot, de itt már

akadnak olyanok is, akik ugyanannyi vagy kissé hosszabb jogosultságot szereznek a 2000. évi szabályok szerint (a 450–479 és 598–599 napos munkaviszonnal rendelkezők). E két kategóriában „átlagosan” (az 1997-es alsó és felső határok középértékét véve) 10, illetve 7 százalékkal csökkent a járadékfolyósítási idő.

Az egy évnél rövidebb munkaviszonnal rendelkezők számára az új szabályok kedvezők, bár nem kivétel nélkül. Kedvező változás, hogy 2000-től ebben a csoportban a jogosultságnak már nem előfeltétele a járadék korábbi kimerítése. Kismértékben megnőtt azonban a minimálisan megkövetelt munkaviszony időtartama – 180 napról 200 napra. Arról, hogy e változások hány munkanélkülit érintettek, nincs információnk. A legalább 200 napot dolgozók – szemben az 1997-ben járó 45 nappal – 2000-ben 40 és 72 nap közötti jogosultságot szerezhetnek. A 2000. februárban és márciusban járadékra kerülő egy évnél rövidebb munkaviszonnal rendelkezők nagy többségének (72 százalék) jogosultsága meghaladta az 1997-ben érvényes 45 napot.

A jogosultság időtartamát érintő új szabály 2000-től, hogy a járadékfolyósítás első félévében munkaerő-piaci képzésre kerülők a képzés befejeződéséig akkor is kapnak járadékot, ha megszerzett jogosultságuk előbb lejárna. Ilyen esetekben tehát meghosszabbodhatott a járadékra való jogosultság ideje.

A járadékösszeg kiszámításának módja nem változott meg 2000-ben. Ugyancsak változatlan maradt a szabály, amely szerint a munkahelyükről önként, illetve saját hibájukból kilépőknek (ez utóbbiak közé a rendkívüli felmondással elbocsátottak tartoznak) három hónapot várakozniuk kell, mielőtt járadékot kaphatnak.

A minta jellemzői

A járadékrendszer változásainak hatását a 2000. január 1. és március 15. között megkezdődött járadékfizetési időszakok adatai segítségével vizsgáljuk meg. A mintában a januárban belépők létszáma csaknem kétszer akkora, mint a februárban belépőké, és négyszer annyi, mint március első felében járadékra kerülőké. Kérdés, vajon ez a különbség összefügg-e a munkanélküliek magatartásával. Ennek megítéléséhez figyelembe kell vennünk, hogy mindkét csoportban elbocsátottak vannak. Nem zárható azonban teljesen ki, hogy a munkanélküliek egy része, tudomást szerezve a járadékszabályok várható változásáról, maga kérte az elbocsátását, illetve elbocsátásának előrehozását, vagy az elbocsátás után gyorsabban beadta segélyigénylését, mint azt egyébként tette volna. Nem tartjuk valószínűnek, hogy az elbocsátás saját kezdeményezése jelentős létszámot érinthetne, egyrészt, mert ez a várható előnyhöz képest jelentős kockázattal jár, másrészt, mert az elbocsátás pontos időpontját a munkavállaló nemigen tudja meghatározni.

Az elbocsátás után már az egyén döntésétől függ, hogy milyen gyorsan regisztráltatja magát, és igényel segélyt. E tekintetben a két alminta között nincs különbség: az állásvesztés és a segélyigénylés között eltelt idő mediánja mindkét almintában négy nap, felső kvartilise pedig a januári almintában 11, a másikkban 12 nap.²¹

²¹ Emlékeztetünk arra, hogy mindkét almintában csak olyan munkanélküliek szerepelnek, akik az állásvesztést követő két hónapon belül igényeltek járadékot.

A Függelék F5. táblázatának részletesebb adataiból látható, hogy a segélyigénylésig eltelt idő a nemek és a jogosultsági időtartam szerinti csoportokon belül sem tér el a két almintában. A januári és a későbbi beáramlás közötti jelentős különbség oka minden bizonnyal az, hogy az év végén szokásszerűen sok az elbocsátás, illetve sok munkaszerződés jár le, és az állásukat 1999 végén elvesztők nagy többsége januárban igényelt járadékot.²² A januári beáramlás más években is magas: 1999-ben például 74 százalékkal haladta meg a februárit, és 75 százalékkal a márciusit, amit a teljes beáramlások 2000. évi 52 és 62 százalékos megfelelő arányaihoz lehet hasonlítani.²³

A Függelék F5. táblázata az 1997-es és a 2000-es járadékban részesülők összetételét mutatja a munkanélkülivé válást megelőző négy év során munkában töltött idő szerint képzett négy csoportban. A következő részben e négy csoporton belül fogjuk – nemenként külön-külön – a két járadékrendszerhez tartozók kiáramlását összehasonlítani. Mivel a kiáramlás vizsgálatakor az egyéni jellemzők hatását nem szűrjük ki, fontos tisztázni, hogy a megfelelő alminták összetétele között az elhelyezkedési esélyt befolyásoló tulajdonságok szerint milyen különbségek vannak.

A leghosszabb (44–48 hónap) munkaviszonnal rendelkezők körében az 1997-es és a 2000-es járadékban részesülők átlagos életkora gyakorlatilag nem különbözik, és csak kis eltérések vannak az iskolázottság, valamint a lakóhely szerint is. (A férfiak esetében az 1997-es segélyezettek között két százalékponttal magasabb a legfeljebb általános iskolai végzettségűek, ugyanennyivel alacsonyabb a közép- vagy felsőfokú végzettségűek aránya. A nők esetében pedig a 2000-es segélyben részesülők között van kissé több alacsony iskolai végzettségű; az 1997-es segélyre kerülők közül valamivel több férfi lakik az észak-alföldi és a dél-alföldi régióban, valamivel több nő Nyugat-Dunántúlon.) A négy év során, 25–43 hónap közötti időtartamot dolgozók között a 2000-es járadékban részesülők átlagos életkora kissé alacsonyabb, és valamivel magasabb közöttük a legalább középiskolai végzettséggel rendelkezők aránya, a férfiak esetében pedig alacsonyabb a legfeljebb nyolc osztályt végzettek aránya. A férfiak esetében kisebb, a nőkben nagyobb különbség található az alminták területi megoszlásában. A 13–24 hónap munkaviszonnal rendelkező csoportban az alminták átlagos életkora alig tér el, és az iskolázottságban is csekély a különbség (a férfiaknál a 2000-es segélyezettek, a nőknél az 1997-es segélyezettek között magasabb a legalább középiskolai végzettségűek aránya). A legrövidebb jogosultságot szerzett csoportban tér el a leginkább a két almintha összetétele: a 2000-es járadékban részesülők életkora alacsonyabb (a férfiaknál öt, a nőknél négy évvel), kevesebb közöttük a legfeljebb nyolc osztállyal rendelkező (mindkét nem esetében 4 százalékponttal), és több a legalább középiskolát végzett (a férfiaknál 4, a nőknél 3 százalékponttal).

²² A januárban belépő 31 ezer személy közül több mint 15 ezer munkaviszonya 1999. december 31-én szűnt meg, míg a februárban belépők 16 ezres létszámából csak mintegy 5 ezer veszítette el állását 2000. január 31-én. (A munkaviszony-megszűnések egy-egy hónapon belül mindig jelentős mértékben az utolsó napra koncentrálnak.)

²³ Az 1999-es adatok a Foglalkoztatási Hivatalból származnak. 2000 első negyedében a teljes havi beáramlások a következők voltak: január – 36 604, február – 24 107, március – 22 604 fő.

Úgy véljük, nincs okunk feltételezni, hogy a 2000. januárban járadékra kerülők között aránytalanul sok munkanélküli lenne, aki vonzónak tartja a segílyt, és ezért elérte, hogy a kedvezőbb feltételeket kínáló 1997-es járadékrendszerbe kerüljön be. A két beáramlási minta összetétele közötti különbségek a legrövidebb munkaviszonnal rendelkezők kivételével csekélyek. Ez utóbbi csoport kiáramlásának vizsgálatakor figyelembe kell venni, hogy a 2000-es járadékban részesülők fiatalabbak és iskolázottabbak.

Eredmények

Amennyiben az 1997-es és a 2000-es járadékban részesülők összetétele elég közel áll egymáshoz, a munkanélküliség időtartamában tapasztalható különbségek a segélyezés eltérő szabályaival hozhatók összefüggésbe. Arra számíthatunk, hogy a 2000-es járadékrendszerben megszerezhető rövidebb jogosultság lefelé nyomja a rezervációs béreket, a munkakeresés intenzitását pedig növeli, ami gyorsabb elhelyezkedési ütemhez vezet.

A 10. táblázat a két almintá kilépési irányok szerinti megoszlását mutatja. A járadékra kerülők csaknem kétharmada kimerítette a jogosultságot, egyharmaduk pedig elhelyezkedett. A 2000-es járadékban részesülők között több a kimerítő, kevesebb az elhelyezkedő, mint az 1997-es szabályok szerint segélyezettek között. Ebből azonban – éppen azért, mert a 2000-es szabályok szerint rövidebb volt a jogosultság – nem következtethetünk az elhelyezkedési ütem különbségére, hiszen az 1997-es almintát hosszabb ideig tudtuk megfigyelni a regiszterben. A kimerítés és elhelyezkedés együttevve az összes kilépés több mint 90 százalékát teszi ki, ehhez képest csekély az egyéb okok miatt kilépők aránya. Három munkaerő-piaci programba – bérszubszenciával történő elhelyezkedés, vállalkozásindítási támogatás és közhasznú munka – egyenként a minta kevesebb mint egy százaléka kapcsolódott be a munkanélküli-járadék folyósításának időtartama alatt. Szintén egy százalék alatt van a nyugdíjba lépők aránya. Valamivel több, mint egy százalékot zártak ki a járadékból. Kizárásra akkor kerül sor, ha a segélyezett visszautasítja a munkaügyi kirendeltség által felajánlott állást vagy képzési lehetőséget, vagy ha „nem megfelelő” magatartásával saját maga hiúsítja meg egy felajánlott állásban történő elhelyezkedését. Egyéb okból – mint például rövid idejű munkavégzés, nappali tagozatos képzésbe történő bekapcsolódás, a járadék megszüntetése a munkanélküli kérésére – másfél százalék járadéka szűnt meg. A járadékos időszakok mintegy 5 százalékáról nem tudtuk megállapítani, milyen hosszú ideig tartottak, és hogyan értek véget.²⁴

Az adatokból nem állapítható meg, hányan és mikor léptek át a járadékról munkaerő-piaci képzési programokba. A járadékjogosultság kimerítése előtt képzésre

²⁴ Az érintett munkanélküliek eltűntek a szemünk elől, nem sikerült végig követnünk járadékos pályafutásukat a regiszterben. Csak annyit tudunk róluk, hogy egy bizonyos napon még kaptak járadékot, de az adatok között nincs utalás arra, hogy a járadékfizetés valamilyen okból megszűnt volna. Ennek következtében a munkanélküliség teljes hosszát sem ismerjük. Igen valószínű, hogy e segélyezési időszakok rövidebb-hosszabb szüneteltetés után – ami többféle okból bekövetkezhet – később folytatódtak.

10. táblázat
Kilépések a járadékregiszterből (százalék)

Megnevezés	1997. évi járadék	2000. évi járadék	Együtt
Elhelyezkedés	35,2	28,7	32,1
Bértámogatási program	0,4	0,3	0,4
Vállalkozásindítási támogatás	0,7	0,7	0,7
Közhasznú munka	0,5	0,5	0,5
Nyugdíj	0,5	0,4	0,4
Kizárás	1,3	1,4	1,3
Egyéb	1,4	1,5	1,5
Kimerítés	55,7	62,1	58,7
Ismeretlen	4,5	4,5	4,5

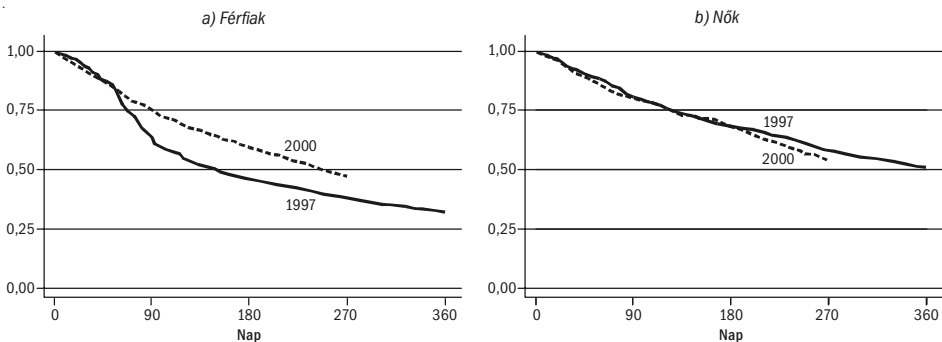
kerülőknél tovább folyósítják a munkanélküli-járadékot, és a számítógépes nyilvántartásban nem jelölik a képzésbe történő bekapcsolódást. Ezért – kényszerűségből – a képzési programba való bekerülést elemzésünkben nem tekintjük a járadékból történő kilépésnek, és értelemszerűen a 10. táblázatban sem tüntettük fel. A képzésre kerülő 1997-es szabályok szerint segélyezettek számára a képzési támogatás helyett a járadékjogosultság kimerítéséig munkanélküli-járadékot folyósítottak. 2000 februárjától a képzés befejeződéséig meghosszabbodott a jogosultság, azaz ekkortól a képzések résztvevői a munkaviszony alapján megszerzett jogosultsági időtartamnál hosszabb ideig kaphatnak járadékot. A kilépési esélyek elemzéséhez használt túlélési és feltételes valószínűségi (*hazard*) függvényeken minden munkanélkülit csak az eredeti, munkaviszony alapján szerzett jogosultság lejártáig követünk, ezért a képzésben részesülő 2000-es segélyezettek jogosultságának meghosszabbodása nem befolyásolja eredményeinket. Bizonyos értelemben viszont torzítaná az összehasonlítást, ha az 1997-es almintához képest a 2000-es járadékban részesülők közül még a jogosultság lejárta előtt lényegesen nagyobb arányban kerülnének képzési programokba. Ekkor ugyanis, amennyiben a képzést is kilépésnek tekintjük, a becslésekben használt kockázati csoport – amelyben a képzésre került munkanélküliek is szerepelnek – a 2000-es segélyezettek esetében a valószínűséghez képest viszonylag nagyobb lenne, következésképpen az elhelyezkedési esélyt inkább alábecsülnénk. Nem gondoljuk azonban, hogy ilyen torzító tényezővel komolyan számolni kellene eredményeink értelmezésekor. Egyrészt, egy-egy járadékos kohorszból a munkanélküliek igen alacsony arányban kerülnek képzési programokba: 1994–1996-ban, amikor a jogosultság időtartama ugyanolyan hosszú volt, mint az 1997-es járadékrendszerben, a járadékra bekerülők csupán 2-3 százaléka lépett ki képzési programokba (*Galasi-Nagy* [1999]). Másrészt nincs okunk feltételezni, és a képzésekben résztvevők létszámadatai sem utalnak rá, hogy az új járadékszabályok bevezetését követően hirtelen megugrott volna a képzésre kerülők létszáma. Ráadásul ennek úgy kellett volna bekövetkezni, hogy az egy időben járadékban részesülők közül csak a februártól belépőket érintse.

A kilépési ütem vizsgálatát külön-külön végezzük el az elmúlt négy évben munkában töltött idő alapján képzett – az *F5. a-d*) táblázatban szereplő – négy csoportra.

A megelőző négy évben 44–48 hónapot dolgozók. A munkanélküliek közül a legtöbben – egyharmaduk – a segélykérelmet megelőző négy évben folyamatosan vagy csaknem folyamatosan dolgoztak, és hosszú időre szereztek segélyjogosultságot. Mint az 9. táblázatban láthattuk, e csoportban csökkent a legnagyobb mértékben – 18–25 százalékkal – a járadékjogosultság. A túlélési függvények az 14.a) és b) ábrán láthatók. A függvények a maximális jogosultság lejártakor – a 2000-es járadékban részesülők esetében 270, az 1997-es járadékban részesülőknél pedig 360 napnál – érnek véget.

Az 1997-es és 2000-es járadékban részesülő férfiak túlélési görbéi a 14.a) ábrán az első mintegy két hónapos időszakban együtt haladnak, majd a harmadik hónapban lényegesen eltávolodnak egymástól, ekkor az 1997-es almintából sokkal többen távoznak a regiszterből. Ezután, a negyedik és a hatodik hónapban a két görbe ismét párhuzamosan halad, végül a hatodik hónap után kissé közeledik egymáshoz. A 270. napnál, amikor a 2000-es almintához tartozók kimerítik a jogosultságot, e csoportból még 47 százalék részesül járadékban, az 1997-es almintából csak 38 százalék. Az 1997-es járadékban részesülők tehát gyorsabb ütemben hagyják el a regisztert, és a különbség a harmadik-negyedik hónapban tapasztalható gyors kiáramlásnak tulajdonítható.

14. ábra
A megelőző négy évben 44–48 hónapot dolgozók túlélési függvényei



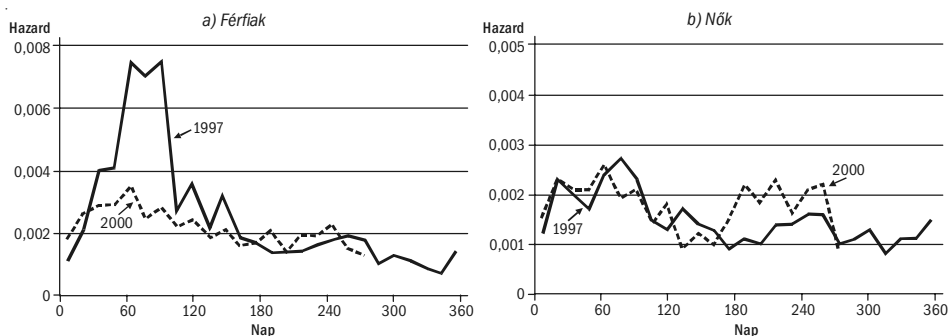
Megjegyzés: az esetszámokat lásd a Függelék F5. táblázatában.

A két almintához tartozó nők kiáramlása [14.b) ábra] az első félévben teljesen azonos volt, majd a 2000-es járadékban részesülők túlélési függvénye kissé lejjebb kerül. Háromnegyed év elteltével a 2000-es almintánál 55 százaléka maradt a regiszterben, míg az 1997-es almintánál 59 százaléka. Az ábrákból látható az is, hogy a férfiak kiáramlása gyorsabb, mint a nőké. Háromnegyed év után a 2000-es almintánál 8, az 1997-esben 11 százalékpont különbség van a két nem túlélési arányaiban a nők javára.

A 15.a) és 15.b) ábra segítségével részletesebben tájékozódhatunk az elhelyezkedési esélyekről. Ezek az ábrák az elhelyezkedés feltételes valószínűségének (*hazard*)

időbeli alakulását mutatják kéthetes időintervallumokra. Az 1997-es járadékban részesülő férfiak elhelyezkedési valószínűsége – mint a 15.a) ábrán látható – óriási mértékben megemelkedik a harmadik hónap előtt. Az érték ekkor négy-ötszöröse annak, ami az első hetekben volt tapasztalható, vagy amekkora később, a hatodik hónap körül lesz. (Az emelkedés statisztikailag is erősen szignifikáns: az ötödik kéthetes időszakra jellemző 0,0075-os érték 95 százalékos konfidenciaintervallumának alsó határa 0,0069.) Bár az elhelyezkedési valószínűség kezdetben a másik almintában is növekszik, az 1997-es járadékban részesülőkéhez hasonló kiugrás nem figyelhető meg. A negyedik-ötödik hónaptól kezdve a két járadékrendszerhez tartozók elhelyezkedési valószínűsége már nem különbözik (néhány kéthetes időszakban ugyan kissé magasabb a 2000-es járadékban részesülők hazardja, de a különbség egy esetben sem szignifikáns). A hazardfüggvények tanulmányozása megmutatja, hogy a túlélési görbék közötti különbség – az 1997-es járadékban részesülők gyorsabb kiáramlása – egyértelműen az elhelyezkedési valószínűség márciusban-áprilisban tapasztalható átmeneti megemelkedésének tulajdonítható.

15. ábra
A megelőző négy évben 44–48 hónapot dolgozók hazardfüggvényei



Megjegyzés: az esetszámokat lásd a Függelék F5. táblázatában.

Felvetődik a kérdés, vajon mi okozhatta a januárban belépő munkanélküliek körében az elhelyezkedési esély imént látott hirtelen növekedését. A munkaerő-kereslet szezonális élnkülése önmagában nem szolgálhat magyarázatként, mert ennek mindkét almintára hasonló hatást kellett volna gyakorolnia, és bár kezdetben a 2000-es járadékban részesülők elhelyezkedési valószínűsége is emelkedik, korántsem olyan mértékben, mint az 1997-es járadékban részesülőké (a 2000-es járadékrendszerhez tartozók átlagosan körülbelül 45 nappal később kerültek járadékra, ezért az ő esetükben a vízszintes tengelyen 45 nappal korábbi értékeket kell figyelembe venni, ha ugyanazon naptári időszak adataira vagyunk kíváncsiak). A legvalószínűbb magyarázat, hogy a januárban járadékra kerülők között magas arányban találhatók átmeneti elbocsátottak, akik munkaviszonyát 1999 végén szüntették meg, és akiket a márciusi-áprilisi időszakban hívtak vissza korábbi munkahely-

ükre. Adataink alapján nem tudjuk megállapítani, hogy az egyes almintákban hány átmenetileg elbocsátott munkanélküli van, de más forrásokból tudjuk, hogy a tavaszi kiáramlásban jelentős e csoport súlya. *Köllő* [2001] leírja, hogy a járadékból 2001. március 18. és április 7. között elhelyezkedők 40–60 százaléka korábbi munkahelyére tért vissza, és e visszatérők tipikusan – akárcsak a mi januári almintánkból március-áprilisban elhelyezkedők – többéves munkaviszonnyal rendelkeztek, és három hónapig voltak járadékon. Valószínűnek tűnik, hogy az átmeneti elbocsátások sokkal gyakoribbak az év végén, mint később, és ezért az ideiglenesen elbocsátottak a januári almintában koncentrálnak. (Emlékeztetünk rá, hogy a januári alminták csaknem felének 1999. december 31-én szűnt meg a munkaviszonya.)

A 15.b) ábra a nők elhelyezkedési valószínűségének alakulását mutatja. A nők kilépési esélye az 1997-es almintában is csak kismértékben emelkedik meg a második-harmadik hónap táján. Ez az eredmény nem mond ellent feltevésünknek, amely szerint az átmeneti elbocsátás szerepe jelentős a férfiak tavaszi elhelyezkedésében, mert a korábbi munkáltatóhoz való visszatérés sokkal inkább jellemző a férfiakra, mint a nőkre (*Köllő* [2001]). Az 1997-es és 2000-es járadékban részesülők értékei az első félévben jól láthatóan nem különböznek. Ezután három és fél hónapig (hét kéthetes időszakban) a 2000-es alminták elhelyezkedési valószínűsége magasabb. Mivel ez a járadékos időszak utolsó harmadába esik, felvetődik, vajon nem a rövidebb jogosultsággal összefüggő ösztönző hatásról van-e szó. A különbségek azonban, mint az ábrán is látható, meglehetősen csekélyek, és a becslések 95 százalékos konfidenciaintervallumainak vizsgálata megmutatja, hogy a két alminták értékei a hét közül csupán egyetlen kéthetes időszakban térnek el szignifikáns mértékben (a 168–182. nap között).²⁵ Tehát a jogosultság utolsó harmadára sem jellemző, hogy rövidebb járadékjogosultsággal rendelkező munkanélküliek elhelyezkedési valószínűsége számottevően nagyobb lenne, mint a hosszabb jogosultsággal rendelkezőké.

A járadékszabályok hatásának felmérése szempontjából a megelőző négy évben 44–48 hónapig dolgozók vizsgálata különösen fontos, mert e csoport jogosultsága csökkent a legnagyobb mértékben. Eredményeink nem utalnak arra, hogy a rövidebb jogosultság e csoportban ösztönözte volna a kiáramlást, illetve az elhelyezkedést. A férfiak között a hosszabb jogosultsággal rendelkező januári belépők kiáramlása gyorsabb, ami az elhelyezkedési valószínűség tavaszi megugrásával függ össze, és valószínűleg az átmenetileg elbocsátottak munkába lépésével magyarázható. Ezenkívül a két alminták elhelyezkedési valószínűsége gyakorlatilag egyik nem esetében sem különbözik.

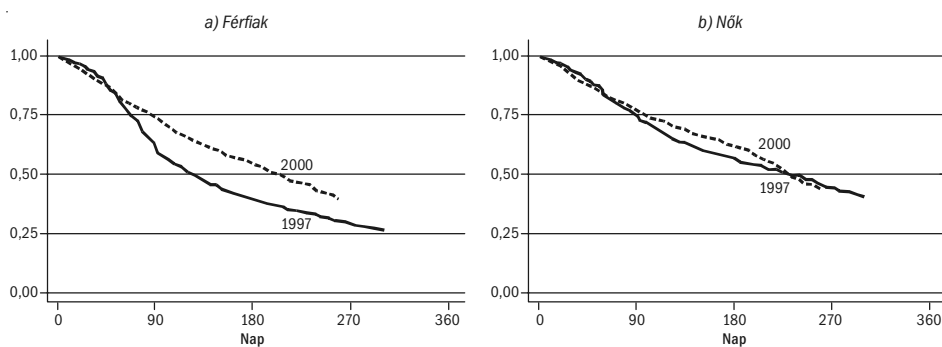
A megelőző négy évben 24–43 hónapot dolgozók. E csoportba, amelynek létszáma a teljes minta egyötöde, különböző időtartamokra jogosultságot szerzett munkanélkülieket vontunk össze: az 1997-es szabályok szerint 180 és 300, a 2000-es szabályok szerint pedig 144 és 264 nap között mozoghat a járadékjogosultság.

²⁵ A kilépések miatt az elemszám folyamatosan csökken, ezért a járadékon töltött idő növekedésével párhuzamosan egyre nagyobb lesz a becslések hibahatára.

A csökkenés mértéke a munkában töltött időtől függően 7–20 százalék. A túlélési és hazardfüggvények számításakor az időközben kimerítéssel véget érő időszakokat cenzoráltuk.

Az eredmények nagyon hasonlítanak ahhoz, amit az előző, hosszabb munkaviszonnyal rendelkező csoport esetében tapasztaltunk. A túlélési függvények a 16.a) és a 16.b) ábrán láthatók. A férfiak túlélési görbéi eleinte itt is együtt haladnak, és a harmadik hónapban távolodnak el egymástól. További hasonlóság, hogy a két segélyrendszerhez tartozó nők túlélési arányai kevésbé térnek el, mint a férfiakéi, különbséget jelent viszont, hogy e jogosultsági csoportban hosszú ideig a 2000-es járadékban részesülők görbéje kissé magasabban helyezkedik el, és végül, amikor a leghosszabb jogosultsággal rendelkező 2000-es járadékban részesülők is kimerítik a jogosultságot, a túlélési arány teljesen azonos. A férfiak kiáramlása gyorsabb, mint a nőké, félév elteltével a túlélési arányok nemek közötti különbsége a két almintában 7, illetve 17 százalékpont (az első a 2000-es, a második az 1997-es segélyben részesülők értéke). Figyelemre méltó, hogy e csoport gyorsabban hagyja el a regisztert, mint akik hosszabb ideig, 44–48 hónapig dolgoztak a megelőző négy évben. Ez mindkét nemre és mindkét almintára igaz.

16. ábra
A megelőző négy évben 24–43 hónapot dolgozók túlélési függvényei

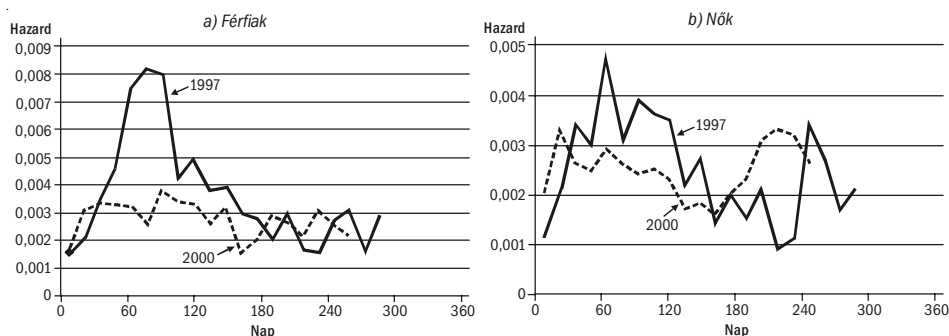


Megjegyzés: az esetszámokat lásd a Függelék F5. táblázatában.

A férfiak 17.a) ábrán látható hazardgörbéin a januárban belépők elhelyezkedési valószínűségének ugyanolyan mértékű megugrását láthatjuk a március-áprilisi időszakban, mint a 15.a) ábrán a 44–48 hónapot dolgozók esetében. A később járadékra kerülő másik almintában nem tapasztalható emelkedés ebben az időszakban. A féléves ponthoz közeledve, eltűnik a különbség a két almintá között.

A nőknél [17.b) ábra] a második és ötödik hónap között végig az 1997-es járadékban részesülők elhelyezkedési valószínűsége magasabb, és csak a féléves pont után található néhány kéthetes időszak, amikor nagyobb eséllyel léptek munkába a rövidebb jogosultsággal rendelkező 2000-es szabályok szerint segélyezettettek. Ha azonban figyelembe vesszük a másfél hónapos eltolódást a belépés időpontjában, e különbségek is mérséklődnek, és egyik szakaszban sem bizonyulnak szignifikánsnak.

17. ábra
A megelőző négy évben 24–43 hónapot dolgozók hazardfüggvényei



Megjegyzés: az esetszámokat lásd a Függelék F5. táblázatában.

Egyértelműen levonhatjuk a következtetést: a 2000-es változások e csoportban sem befolyásolták az elhelyezkedés ütemét.

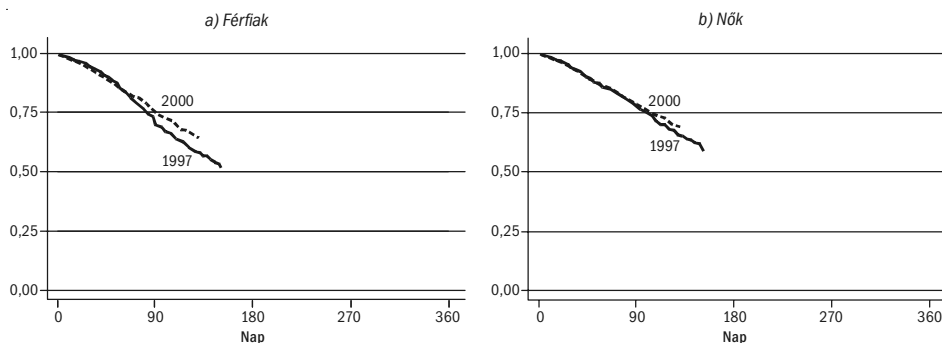
A megelőző négy évben két évnél rövidebb ideig dolgozók. Az 18–21. ábrán a rövidebb jogosultsággal rendelkezők túlélési és hazardgörbéi láthatók. E rövidebb jogosultsági csoportokat két kategóriába vontuk össze, amelyek tagjai a megelőző négy évben 12–23 hónapot, illetve az egy évnél rövidebb ideig dolgozók. Mindkét csoporthoz a teljes minta 24 százaléka tartozik.

A 12–23 hónap munkaviszonnyal rendelkezők többségének járadékjogosultága az új szabályok szerint csökkent ugyan, de viszonylag szerény mértékben, legfeljebb 12 százalékkal. E csoportban – mint a 9. táblázatban látható – ritka esetben az is előfordulhat, hogy a megelőző négy évben ugyanolyan hosszú ideig dolgozó munkanélküliek járadékfolyósítási ideje egyáltalán nem csökkent, vagy kismértékben emelkedett. Akkor sem számíthatnánk tehát jelentős különbségre a két alminta között, ha a jogosultság időtartamának csökkenése ösztönözné az elhelyezkedést. A 18.a) és a 18.b) ábra túlélési függvényeiből láthatjuk, hogy a férfiak esetében az 1997-es segélyrendszerhez tartozók kiáramlása valamivel gyorsabb, a nőknél pedig nincs különbség a két alminta között. A 19.a) és a 19.b) ábrán bemutatott hazardgörbék ugyanezt mutatják: az 1997-es járadékban részesülő férfiak elhelyezkedési valószínűsége a második hónaptól kezdve magasabb, mint a 2000-es járadékban részesülőké, a nők esetében pedig gyakorlatilag semmi különbség nincs a két csoport között.

Az elmúlt négy évben egy évnél rövidebb ideig dolgozó munkanélküliek az 1997-es szabályok szerint egységesen 45 nap járadékjogosultságot szereztek, a 2000-es segélyrendszer szerinti járadékfolyósítási időtartam a többség számára megnőtt: a munkaviszony pontos hosszától függően 40 és 72 nap között mozgott.²⁶ Az ösz-

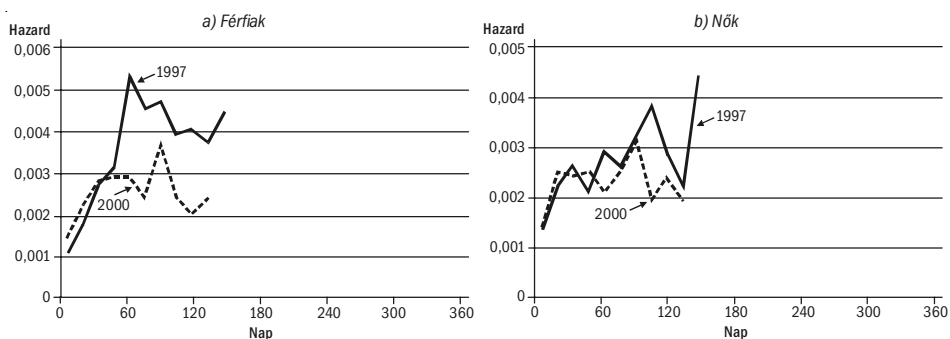
²⁶ A 2000-es járadékban részesülők 26 százalékának néhány (legfeljebb 5) nappal hosszabb, 4 százaléké pontosan ugyanannyi, 70 százaléké pedig rövidebb lett volna a járadékjogosultsága az 1997-es szabályok szerint.

18. ábra
A megelőző négy évben 12–23 hónapot dolgozók túlélési függvényei



Megjegyzés: az esetszámokat lásd a Függelék F5. táblázatában.

19. ábra
A megelőző négy évben 12–23 hónapot dolgozók hazardfüggvényei

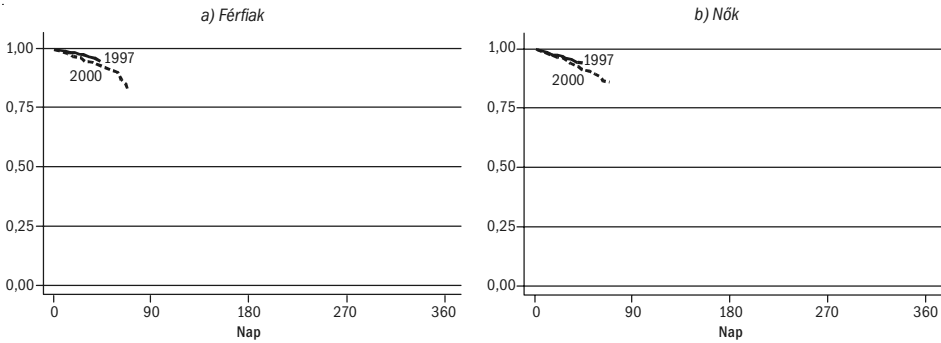


Megjegyzés: az esetszámokat lásd a Függelék F5. táblázatában.

tönzési hipotézis alapján itt tehát inkább arra lehetne számítani, hogy a régi szabályok hatálya alá tartozók lépnek ki gyorsabban a munkanélküliségből, bár markáns eredményeket semmiképpen sem várhatnánk, hiszen nem minden munkanélküli jogosultsága növekedett, és nem sokan szereztek számottevően hosszabb jogosultságot az új rendszerben.²⁷ A 20. ábra túlélési görbéi és a 21. ábra hazardfüggvényei megmutatják, hogy mindkét nem esetében a többségükben hosszabb jogosultsággal rendelkező 2000-es járadékban részesülők hagyták el gyorsabban a regisztert, illetve helyezkedtek el nagyobb valószínűséggel – bár a különbségek csekélyek. Ebben szerepet játszhat, hogy – mint a minta bemutatásakor leírtuk – a 2000-es járadékban részesülők összetétele az elhelyezkedési esélyek szempontjából kedvezőbb: magasabb az iskolai végzettségük és fiatalabbak.

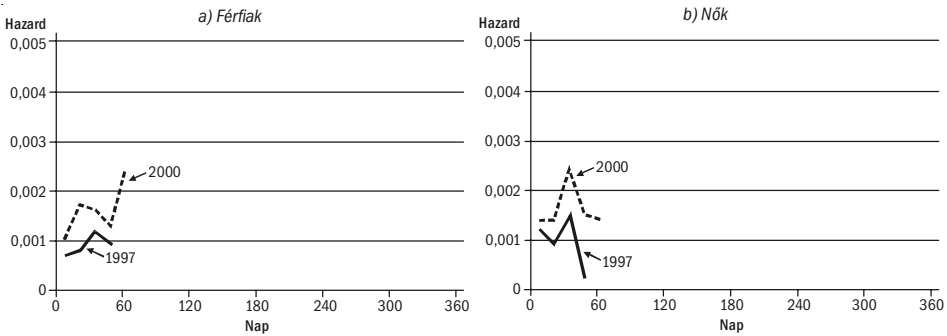
²⁷ A 2000-es minta jó harmada szerzett 45 napnál legalább egynegyeddel hosszabb jogosultságot.

20. ábra
A megelőző négy évben 6–11 hónapot dolgozók túlélési függvényei



Megjegyzés: az esetszámokat lásd a Függelék F5. táblázatában.

21. ábra
A megelőző négy évben 6–11 hónapot dolgozók hazardfüggvényei



Megjegyzés: az esetszámokat lásd a Függelék F5. táblázatában.

*

A járadékfolyósítási idő 2000. évi csökkentése kedvezőtlen hatást gyakorol a munkanélküliek életszínvonalára. Magyarországon a munkanélküliségi időtartam viszonylag hosszú, és a munkanélküliek többsége a korábbi – nagyvonalúbb – járadékszabályok mellett is, még mielőtt el tudott volna helyezkedni, kimerítette jogosultságát. A járadékjogosultság lejártával a segélyezés viszont meglehetősen alacsony jövedelemhatárhoz van kötve, ezért sokak számára egyáltalán nem hozzáférhető, ráadásul összege is jóval alacsonyabb, mint a munkanélküli-járadéké.

E negatív hatást legalább részben ellensúlyozhatja, ha a rövidebb jogosultsági idő hatására megnövekszik a munkanélküliségből történő kiáramlás, és ezáltal csökken a munkanélküliségi időtartam. Lehetséges ugyanis, hogy a megszerzhető rövidebb jogosultság lefelé módosítja a rezervációs béreket, a munkakeresés intenzitását pedig növeli, ami gyorsabb elhelyezkedési ütemhez vezet. A segélyrendszer 2000. évi módosítását a kormányzat éppen a munkavállalás ösztönzésével

indokolta. A fejezetben azt vizsgáltuk meg, vajon a valóságban érvényesült-e ilyen hatás: növekedett-e az elhelyezkedési valószínűség, illetve a járadékregiszter elhagyásának üteme.

A segélyrendszer módosítását közvetlenül megelőző és követő időszakban járadékra belépő munkanélküliek mintáinak összehasonlításakor egyik jogosultsági csoportban sem találtunk az elhelyezkedési ütem növekedését mutató különbségeket, sőt, több csoportban éppen a hosszabb jogosultsággal rendelkezők hagyták el némileg gyorsabban a regisztert. E különbség a legalább két év munkavisztonnyal rendelkezők csoportjaiban minden bizonnyal azzal magyarázható, hogy a januárban belépő, hosszabb jogosultsággal rendelkező segélyezetttek között sok ideiglenesen elbocsátott munkanélküli található, akiket néhány hónap elteltével régi munkaadójuk ismét alkalmaz. A rövidebb jogosultsággal rendelkezők elhelyezkedési valószínűsége azonban olyan időszakokban sem magasabb, amelyekben a korábbi munkahelyre történő visszatérés feltételezhetően nem befolyásolja a kiáramlást. Eredményeink tehát azt mutatják, hogy a jogosultsági időtartam 2000. évi csökkentése nem vezetett gyorsabb elhelyezkedéshez, nem ösztönözte a segélyezetttek munkavállalását. Úgy tűnik, a magyar munkanélküliek nem reagálnak rugalmasan a segélyezés szabályainak változására, azaz ugyanarra a következtetésre juthatunk, mint a járadékjogosultság 1993-as csökkentése után elvégzett – az előző alfejezetben bemutatott – hasonló elemzés során jutottunk.

Megállapításaink természetesen csak a járadékjogosultság időtartamára érvényesek, hiszen a járadékregiszterből származó adatok felhasználásával a kimerítés után nem lehet követni a munkanélküliek sorsát. A változások ösztönző hatása mellett lehet úgy érvelni, hogy amennyiben a járadék megszűnése után gyorsul az elhelyezkedés, a rövidebb jogosultság miatt ez korábban következik be, és ezáltal növekszik a munkába lépési arány. A rendelkezésre álló empirikus eredmények azonban – amelyeket a következő fejezetben ismertetünk – nem tanúskodnak ilyen hatásról.