

KAPITÁNY ZSUZSA – MOLNÁR GYÖRGY

A MAGYAR HÁZTARTÁSOK
JÖVEDELMI ÉS FOGYASZTÁSI MOBILITÁSA
AZ EZREDFORDULÓN

Bevezetés

A háztartások jövedelmi és kiadási egyenlőtlenségeinek nagysága és megoszlása tekinthető ugyan az általános anyagi helyzet és a jólét egyfajta közelítésének, de az egyenlőtlenségek vizsgálata önmagában nem ad kielégítő választ arra, hogy miként változtak a háztartások anyagi helyzetét és jólétét alapvetően meghatározó relatív jövedelmi és kiadási pozíciók. A háztartások anyagi helyzetének árnyaltabb vizsgálatához szükségünk van a háztartások relatív jövedelmi és kiadási pozícióiban bekövetkezett időbeli változások, a jövedelmi és kiadási kategóriák közötti elmozdulások részletes elemzésére is.

A Gini-mutatók, a decilisarányok, a szegénységgráták bemutatása az átmeneti időszak jellegzetességeit elemző kutatások esetében szinte kötelező. A mobilitás vizsgálata – azaz: milyen volt a jövedelmek és a kiadások dinamikája az átmenet kezdeti és későbbi évei között – már ritkábban fordul elő a magyar társkutatásokban. A reáljövedelmek időbeli alakulásának bemutatását ugyan sokan elvégzik, de a mobilitás elemzése csak azok számára lehetséges, akik rendelkeznek longitudinális panelfelvételekkel. A mobilitás vizsgálata azonban megkerülhetetlen, hiszen a dinamika írja le azokat a folyamatokat, amelyek eredményeképpen az új jövedelemmegoszlások kialakulnak. (Erről a kérdéstről igen részletes elemzést olvashatunk *Habich–Spéder* [1998] és [1999] munkáiban.)

A háztartások jövedelemmegoszlásának és relatív anyagi helyzetének időbeli elemzéséhez tehát egyrészt szükségünk van a jövedelemegyenlőtlenség szintjének és trendjének ismeretére, másrészt ismernünk kell az új jövedelemmegoszlásokat létrehozó jövedelmi mobilitás időbeli alakulását is. A háztartások anyagi helyzete szempontjából az egyenlőtlenségi és mobilitási trendeken kívül a gazdasági növekedés iránya is fontos változó, a növekedés iránya mellett annak mértéke és az egyes jövedelemcsoportok (szegények, gazdagok) közötti megoszlása pedig jelentős befolyásoló tényező lehet. Szemben a kilencvenes évek elején és közepén megfigyelhető hanyatlással, a kilencvenes évek végén Magyarországon az átlagjövedelem több éven keresztül tartó folyamatos növekedése mellett alakult ki az egyenlőtlenségek és a mobilitás új kapcsolata, amely kapcsolat a jövedelemmegoszlásokat és a háztartások relatív anyagi helyzetét is átrendezte. Az elemzés e három elengedhetetlenül szükséges faktoráról lásd részletesebben *Jenkins–Van Kerm* [2003] tanulmányát.

Az egyenlőtlenség, a mobilitás és a növekedés együttes vizsgálata a nemzetközi kitekintéshez, az egyes országok egyenlőtlenségi, mobilitási és növekedési pályáinak összehasonlításához is nélkülözhetetlen. Az egyes országok jövedelmi egyenlőtlenségi szintjének és trendjének megítélésében, valamint az egyenlőtlenségi trend magyarázatában a szakirodalom ugyanis korántsem egységes, az egyenlőtlenségek alakulásának magyarázatához az egyes kutatók különböző elméleti meg-

közelítéseket és igen eltérő fogalmi apparátusokat használnak (lásd erről a kérdésről *Atkinson* [2003] tanulmányát). Annak ellenére, hogy tanulmányunkban nem vállalkozunk sem a fenti iskolák elemzésére, sem részletesebb nemzetközi összehasonlításra, a tanulmány 3. fejezetének végén kísérletet teszünk arra, hogy egyenlőtlenségi mutatóinkat elhelyezzük néhány ország egyenlőtlenségi mutatóinak sorában. A nemzetközi összehasonlítást ugyan az utóbbi években megkönnyíti, hogy az Európai Unió egyre részletesebb statisztikai összehasonlításokat készít a jelenlegi és a jövőbeli tagországok egyenlőtlenségi rendszereiről, különös tekintettel a szegénységre vonatkozóan, de ugyanakkor az összehasonlítást igen megnehezíti az adatfelvételek és az azonos időszakokra vonatkozó országos adatbázisok különbözősége, valamint az egyenlőtlenségi és mobilitási mutatók együttes használatának a hiánya.

A Tárki magyar háztartáspaneljére (MHP) és háztartásmonitoraira alapozott kutatások szerint a rendszerváltás óta eltelt időszak a társadalmi rétegződés szempontjából három jól elkülönülő szakaszra osztható.¹ A *kilencvenes évek elején* – amikor a rendszerváltás mély gazdasági válsággal kapcsolódott egybe – a társadalmi és ezzel egy időben a jövedelmi egyenlőtlenségek radikálisan megnöttek, ugyanakkor a mobilitás is nőtt. Megjelent egy jelentős, felfelé törekvő vállalkozói réteg, miközben a versenyképes és alkalmazkodni képes menedzserek és értelmiségiek anyagi helyzete is gyorsan javult. Ugyanakkor – a Tárki kutatóinak véleménye szerint – a szegénység mélysége lényegében nem változott, de a gazdasági válságból adódó általános életszínvonal-csökkenés miatt a középrétegek jelentős része csúszott le, és került szegénység közeli állapotba.

A *kilencvenes évek közepén* az egyenlőtlenségi rendszer a gazdasági növekedéssel párhuzamosan változott. Az *egyenlőtlenségek növekedése először lelassult*, majd megindul és felülről lefelé terjedő általános növekedés lényegében stabilizálta az egyenlőtlenségeket, miközben a mobilitás csökkent. A középrétegek helyzete stabilizálódott, de a tovább folytatódó polarizáció éppen ezt a réteget érintette a legnagyobb mértékben.

Az *ezredfordulón* újabb tendenciákat figyelhetünk meg. Feltételezésük szerint a több évig tartó növekedés, a minimálbér emelése, a szociálpolitikai és nyugdíjpolitikai intézkedések, valamint a vállalkozói szféra kedvező piaci helyzete és a közszolgálatban dolgozókat támogató kormányzati intézkedések hatására általában javult a háztartások anyagi helyzete, de a felső és alsó rétegek anyagi helyzetének javulása nagyobb mértékű volt, mint a népesség középső 40-50 százalékéé.

¹ A Tárki munkatársainak legfrissebb kutatási beszámolója a Tárki Monitor-jelentéseinek legújabb kötetében, *Szivós-Tóth* (szerk.) [2004]-ben található. Lásd elsősorban *Kolosi-Róbert* [2004] és *Tóth* [2004a]. A társadalmi rétegződést, az egyenlőtlenségeket és a mobilitást vizsgáló számos korábbi tanulmány közül a következőket említenénk meg: *Andorka-Tóth-Ferge* [1997], *Collins-Redmond* [1997], *Fábián-Róbert-Szivós* [1998], *Fábián-Kolosi-Róbert* [2000], *Förster-Pellizzari* [2000], *Förster-Tóth* [1998], *Förster-Szivós-Tóth* [1999], *Galasi* [1998], *Habich-Spéder* [1998], [1999], *Heinrich* [1999], *Kattuman-Redmond* [1997], [2001], *Lokshin-Ravallion* [2000], *Medgyesi-Szivós-Tóth* [2000], *Milanovic* [1999], *Pudney* [1994], *Redmond-Kattuman* [2001], *Révész* [1994], *Rutkowski* [2001], *Sik-Tóth* [1997], *Spéder* [1998], *Tóth* [2003], [2004a], [2004b], *Tóth-Andorka-Förster-Spéder* [1994], *van de Walle-Ravallion-Gautam* [1994].

A folyamatok időbeli alakulásának vizsgálata szempontjából azonban szeretnénk felhívni az olvasó figyelmét a Tárki adatállományának egy hiányosságára: az MHP 1997 tavaszán lezárult, ezzel a Tárki adatállományának paneljellege megszűnt. 1997-től kezdődően a Tárki háztartásmonitor-adatai évenként egymástól független mintájú adatfelvételekből származnak. Ezekre az adatokra alapozva tehát képet kaphatunk például a jövedelmi egyenlőtlenségek alakulásáról az egyes években, de a különböző társadalmi csoportok relatív jövedelmi pozícióinak időbeli változásáról már nem. A Tárki munkatársai a 2003-as Monitor-kutatás során retrospektív módszerrel adatokat gyűjtöttek a kérdezettek aktivitási és foglalkozási történetéről 1988 és 2003 között, hogy részben pótolják az időszak második felében a panel-adatállomány hiányát. Az életúttípusok és a státuscsoportok összehasonlításával szintén a társadalmi pozíció és a munkaerő-piaci részvétel kapcsolatát próbálták elemezni. *Az elemzés egyértelműen bizonyította, hogy a munkaerő-piaci részvételnek meghatározó szerepe van a társadalmi rétegződésben, és fordítva.* A társadalmi helyzetet a megszakítás (időszakos vagy tartós munkanélküliség, inaktivitás) jobban veszélyezteti, és az elmúlt tizenöt évben is nagyobb státuszvesztést okozott, mintha valaki képes volt végig a munkaerőpiacon maradni, akár azon az áron is, hogy rosszabb foglalkozási pozícióba került.

A Magyarországon pillanatnyilag egyedülálló, a mélyebb elemzéseket megalapozó és a mobilitási viszonyok elemzését is lehetővé tévő háztartáspanel-adatállomány előállítását a KSH *háztartási költségvetési felvételének* (HKF) egy fontos sajátossága tette lehetővé számunkra. A KSH HKF adatfelvétele során a mintából minden évben a háztartások egyharmada kerül ki, így elvileg minden háztartás három évig szerepel a mintában.² A mintában három évig szerepelő háztartásokból tehát bármelyik három évre vonatkozóan egy olyan adatbázis állítható össze, mely paneljellegű. Ezt a paneladatbázist, az előállítási módjára utalva, *rotációs panelnek neveztük el.* Ilyen rotációs panelt állítottunk elő korábban az 1993–1995 és az 1996–1998 közötti időszakokra is, a *jelen kutatási program keretében pedig az 1998–2000, valamint az 1999–2001 közötti rotációs paneleket hoztuk létre.*

A rotációs panelekkel végzett számításaink a Tárki előbbieken összefoglalt kutatási eredményeit egyrészt megerősítik, másrészt jelentős mértékben árnyalják. Korábbi kutatásaink során az 1993–1998 közötti időszakra vonatkozóan vizsgáltuk a magyar háztartások jövedelmi és kiadási egyenlőtlenségeit, valamint jövedelmi és kiadási mobilitását.³ Ennek során megállapítottuk, hogy 1993 és 1996 között a jövedelmi egyenlőtlenségek növekedése – bár a kilencvenes évek elejéhez képest lassabb ütemben – tovább folytatódott. A kiadási egyenlőtlenségek viszont a Bokros-csomag hatására 1995–1996-ban jelentősen megnöttek. 1996 és 1998 között a jövedelmi egyenlőtlenségek növekedése megállt, szintjük stabilizálódott, és a Bokros-csomag közvetlen hatásának lezárultával a kiadási egyenlőtlenségek is visszarendeződtek korábbi szintjükre.

² A gyakorlatban a folytatódó adatfelvételben való részvétel megtagadása miatt nagyobb arányú a cserélődés. Erről a későbbiekben még részletesen írunk.

³ *Kapitány–Molnár* [2001], [2002a], [2002b], [2004].

Korábbi számításaink alapján az egyenlőtlenségek 1993–1995 közötti enyhe növekedése egyértelműen a tartós munkanélküliség által sújtott háztartásoknak volt tulajdonítható. Konkrétan azoknak a háztartásoknak, amelyeknek mindhárom évben volt munkanélküli tagjuk.⁴ Az egyenlőtlenségek stabilizálódásával párhuzamosan kimutattuk a relatív jövedelmi mobilitás folyamatos csökkenését. Ez azt jelenti, hogy csökkent az egyes háztartások esélye arra, hogy változtassanak a többi háztartáshoz viszonyított relatív jövedelmi pozíciójukon.

Jelen kutatásunk egyik alapkérdése az, hogy *az ezredforduló tájékán – az átlagjövedelem több éven keresztül tartó növekedésének időszakában – beállt-e valamilyen változás az egyenlőtlenségek és főleg a mobilitás fentiekben vázolt trendjében*. E kérdésre válaszolva számos forgatókönyvben gondolkozhatunk. A jövedelmeknek a kilencvenes évek első felében bekövetkező csökkenése – mint láttuk – együtt járt az egyenlőtlenségek növekedésével. A jövedelmeknek a kilencvenes évek második felében bekövetkező növekedése elvileg esélyt teremtett arra, hogy a gazdasági növekedés beindulásával párhuzamosan a korábban hátrányos helyzetbe került háztartások egy része képessé váljon helyzete javítására, a múltban felhalmozódott lemaradása csökkentésére. Ami természetesen együtt járhat az egyenlőtlenségek csökkenésével is. Az ezzel ellentétes forgatókönyv szerint a növekedés hasznát kizárólag a jómódúak aratják le, amely esetben a növekedéssel párhuzamosan ismét meglődül az egyenlőtlenségek növekedése.

Számításaink szerint *a többféle lehetőség közül az egyenlőtlenségek szintjének stabilizálódása, illetve enyhe növekedése következett be, amit számos nemzetközi kutatás is megerősít*. Eredményeinkkel harmonizáló állítást olvashatunk Tóth [2003], [2004a], [2004b] munkáiban, ahol a szerző a Tárki adatbázisán végzett elemzései alapján 1996 és 2001 között Magyarországon lényegileg egy nagyon kicsit emelkedő, inkább csak stagnáló jövedelemegyenlőség trendet diagnosztizál. A kilencvenes évek végén hasonló dinamikáról számol be Szlovéniára vonatkozóan Stanovnik–Stropnik [2000] és Stanovnik–Stropnik–Prinz [2000] is. Az egyenlőtlenségek növekedését tekintve, a szakirodalom a tranzitív országok közül Magyarországot, Lengyelországot, Szlovéniát és a balti államokat külön csoportban sorolja. A kilencvenes évek második felében a GDP növekedési üteme és az egyenlőtlenségek változása között megfigyelt kapcsolat – a szovjet utódállamokat kivéve – a posztoszocialista országokban negatív előjelű (lásd Ivaschenko [2002], Berglof–Bolton [2003]).

Az egyenlőtlenségek szintjének lényegi változatlansága azonban megvalósulhat alacsony és magas relatív mobilitás mellett is. Az egyenlőtlenségi mutatók ugyanis a relatív különbségeket mérik, így ha valamennyi háztartásnak ugyanabban az ütemben növekszik a jövedelme, akkor – bár a köztük lévő abszolút különbségek

⁴ A munkanélküliség fogalmát itt a megszokottól némileg eltérően értelmeztük. A KSH háztartási költségvetési felvételének (HKF) fogalomrendszeréből következően nem volt módunk sem az ILO definícióját, sem a regisztrált munkanélküliség fogalmát alkalmazni a munkanélküliek körének meghatározásához. Azokon kívül, akik valamilyen munkanélküli-ellátásban részesültek, azokat is munkanélkülinek tekintettük, akikre a HKF besorolásai közül a „nem kíván dolgozni” meghatározás illett, de nem minősültek vagyonukból élőknek.

növekednek – az egyenlőtlenség szintje mobilitás nélkül marad változatlan. Változatlan maradhat azonban az egyenlőtlenség szintje akkor is, ha magas mobilitás mellett folyamatos helycserék zajlanak a relatív jövedelmi pozíciók között. Egy munkaerő-piaci példával élve: a munkanélküliség szintje lehet ugyanannyi akkor is, ha folyamatosan ugyanazok a munkanélküliek több éven keresztül, és akkor is, ha senki sem munkanélküli egy évnél tovább. Ugyanígy megvalósulhat az egyenlőtlenségek szintjének lényegi változatlansága alacsony és magas relatív mobilitás mellett is. Természetesen a két szélső típus között számos további eset is előfordulhat. Az egyenlőtlenség aggregált szintje változatlan maradhat akkor is, ha egyes rétegeknek nemcsak a relatív, hanem akár az abszolút helyzete is romlik, miközben más rétegek körében viszonylag élénk a mobilitás. Kutatásunk egyik legfontosabb kérdése tehát az, hogy valójában hogyan alakultak a mobilitási folyamatok az 1998–2001 közötti időszakban.⁵

Miközben mind a Tárki, mind a mi számításaink szerint megállt a jövedelmi egyenlőtlenségek növekedése, a közvélemény szerint azok folyamatosan tovább növekednek. (A kérdésre számos válasz adható, lásd Tóth [2003].) Természetesen az is a lehetőségek között van, hogy az egyenlőtlenségek tényleg tovább növekedtek, csak rosszul mérjük őket, mivel a felmérések nem érik el a leggazdagabbakat és a legszegényebbeket. Mint a fentiekben már láttuk, egy másik lehetőség az lehet, hogy a jövedelmi egyenlőtlenség stagnálása növekvő abszolút különbségek mellett valósul meg, és az emberek az abszolút különbségek növekedését érzékelik valójában.

Úgy gondoljuk, hogy az egyenlőtlenség növekedésének percepcióját keltheti az a körülmény is, ha az emberek azt érzékelik, hogy nincs módjuk relatív helyzetükön javítani, sőt, hogy relatív pozíciójuk romlik. Ahogy a szegénység sem írható le csupán objektív kategóriákkal, a szubjektív jóllétet és a mobilitás szubjektív percepcióját a jövedelmi helyzettel csak részben tudjuk megmagyarázni. A háztartások saját jövedelmi mobilitása, illetve a háztartások referenciacsoportjainak a pozícióváltozása igen fontos szerepet játszik a jóllét és a jövedelmi helyzet szubjektív magyarázatában.⁶ A KSH háztartási költségvetési felvételében 2001-ben harmadik éve részt vevő háztartásokat a kiegészítő adatfelvétel keretében arról kérdeztük, hogy véleményük szerint az anyagi helyzetük romlott, javult vagy változatlan maradt a kérdezést megelőző három év során. A *szubjektív mobilitás* így bevezetett fogalmának elemzésével lehetőségünk van a háztartások *abszolút, relatív és szubjektív mobilitásának* összehasonlítására is.

A változó makrogazdasági folyamatok és az egyéni mikroszintű reakciók együttes elemzésével az egész népesség tényleges és szubjektív mobilitása közti eltérésre is következtethetünk. Ez az eltérés jelentős hatással lehet a gazdaság makro-

⁵ A mobilitási folyamatokkal kapcsolatos eredményeinkről lásd később. A tanulmányban – ahol a folyamatok nyomon követése érdekében szükséges – 1993-tól kezdődően mutatjuk be számításaink eredményeit. Ebből az 1993–1998 közötti időszakra vonatkozó eredmények korábbi kutatásainkból származnak, az ezt követőket pedig az NKFP kutatási program termékei.

⁶ A magyar irodalmat illetően lásd Tóth [2003], Sági [1999a], [1999b], [2002], [2004], Róbert [1999], [2000], Lelkes [2003], Gábos–Szivós [2004].

trendjeire is, így egy egész gazdaság mobilitásának értékelésekor igen fontos szempont lehet a mobilitással kapcsolatos vélekedések és a tényleges mobilitás közötti viszony.⁷

A családi háttér a társadalmi helyzet továbbörökítésében, illetve a háztartások és az egyének életpályájának alakulásában az egyik leginkább meghatározó tényező. Az erről szóló gazdag irodalomból itt csupán az egyik legfrissebb magyar adatfelvételen alapuló munkát, a *Család változóiban 2001* című tanulmányt emeljük ki (KSH [2002]). A KSH kutatóinak eredményei is megerősítik azt a hipotézisünket, amely szerint az átöröklésben különösen döntő tényező a háztartások vagyoni és kulturális tőkéje. Magyarországon is, mint általában mindenütt a világon, az iskolázottsági és a foglalkozási helyzet átöröklése az egyik legerősebb tendencia. A KSH kutatásai is azt bizonyítják, hogy a gyermekek és szülei továbbtanulási, továbbképzési szándékaiban igen fontos szerepet játszik a szülők jövedelmi, vagyoni és kulturális háttere. A társadalmi és gazdasági viszonyokból eredő egyenlőtlenségek már az iskolán belül megjelennek, így a kedvezőbb helyzetben lévő háztartások előnyösebb pozícióikat már az iskolán keresztül, majd a generációk közötti transferek segítségével, végül a transzgenerációs vagyon átadásával örökítik át gyerekeikre.

A szubjektív mobilitást elsősorban a különböző szintű abszolút és relatív jövedelmi és kiadási mobilitás változókkal hasonlítjuk össze. A szubjektív mobilitást mérő változónkat a háztartások reáljövedelmének és reálkiadásának időbeli változásával is összevetjük. A háztartások anyagi-gazdasági helyzetének szubjektív megítéléséről már korábban is születtek tanulmányok. (Lásd a KSH [2001] tanulmányát, amely a magyar háztartások gazdálkodási magatartásának legfontosabb elemeit foglalja össze.)

Tanulmányunkat az alkalmazott módszerek rövid ismertetésével kezdjük. Ezt követi a reáljövedelem és reálkiadás változásának elemzése, amelynek során kitérünk egyes társadalmi csoportok relatív jövedelmi és kiadási helyzetében bekövetkezett változásokra is. Tanulmányunk 3. fejezetében a jövedelmi és kiadási egyenlőtlenségek időbeli alakulásával foglalkozunk. A 4. és 5. fejezet a relatív jövedelmi és kiadási mobilitás alakulásának, majd a relatív és a szubjektív mobilitás kapcsolatának elemzését tartalmazza. A 6. fejezetben a kiegészítő kérdőívre adott válaszok alapján azt vizsgáljuk, hogy a háztartások mely tényezőket tekintik anyagi helyzetük romlása vagy javulása – azaz szubjektív mobilitásuk – legfontosabb okainak, és milyen válaszokat adtak helyzetük változására. A tanulmány a legfontosabb eredmények összefoglalása zárja.

⁷ Lásd Róbert [1999], [2000] magyar és nemzetközi eredményeit a társadalmi mobilitás méréséről a tények és a vélemények tükrében.

1. Az alkalmazott módszerek rövid ismertetése

A számítások során használt módszerek közül az ekvivalens jövedelmek (más megközelítésben fogyasztási egység) és a mobilitási mutatók meghatározása igényel bővebb ismertetést.

Az egy főre jutó jövedelem, illetve fogyasztás nem tükrözi megfelelően a vizsgált háztartás jövedelmi viszonyait, mert a háztartás tagjainak számától függően eltérő az ugyanolyan szintű megélhetéshez szükséges jövedelem (kiadás) mértéke. A háztartás mérete szerinti korrekció érdekében különböző ekvivalenciaskálákat szoktak alkalmazni. Mi a tanulmány során az egyik legegyszerűbb skálával dolgozunk. Jelölje L a háztartás tagjainak számát! Az $L^{0,73}$ értéket tekintjük egy *fogyasztási egységnek*. A fogyasztási egység nagysága kétfős háztartás esetén 1,66; háromfős háztartás esetén 2,23; négyfős háztartás esetén 2,75 és így tovább. Az *ekvivalens jövedelmet (kiadást)* úgy kapjuk, hogy a háztartás összjövedelmét $L^{0,73}$ -mal osztjuk. *A tanulmány során – ha külön nem hangsúlyozzuk, hogy egy főre jutó értékről van szó – mindig az ekvivalens jövedelmet (kiadást) alkalmazzuk.*

A *relatív jövedelmi (kiadási) mobilitás* mérésére egy sajátos, a tranzíciós mátrixok módszeréhez hasonló, de attól több tekintetben eltérő eljárást alkalmazunk.⁸ A tranzíciós mátrixokból kiinduló módszerek során – amelyek szintén a relatív és nem az abszolút mobilitást vizsgálják – első lépésben azt nézik meg, hogy a mintában szereplő személyek milyen arányban kerültek a vizsgált időszak kezdő és végpontja között egyik jövedelmi csoportból (például kvintilisből) a másikba, majd a tranzíciós valószínűségek mátrixából állítanak elő valamilyen mutatót, például a Prais-indexet vagy a sajátérték-indexet. A módszer hátránya, hogy alkalmazása során – a kiinduló helyzettől függően – nagyon különböző mértékű változások minősülhetnek egyformának, ugyanolyan mértékűek pedig különbözőnek. Így például, ha valaki nagyon csekély pozícióváltozás eredményeként egyik kvintilis tetejéről a következő kvintilis aljára kerül, azt mobilnak tekinti a módszer, míg az egyik kvintilis aljáról ugyanennek a tetejére való kerülést immobilnak.

Ennek a hiányosságnak a kiküszöbölésére a relatív mobilitás mérésére a következő megoldást alkalmazzuk. A jövedelem nagysága szerint növekvő sorrendbe rendezzük a mintában szereplő N személyt, és mindenkihez hozzárendeljük helyezési számát. Mind N , mind pedig a helyezési szám lehet a súlyozás eredményeként felszorozott érték is. Amennyiben több személynek ugyanannyi a jövedelme (ez a tipikus eset, hiszen a háztartások többségében egynél több személy van, és mind-

⁸ Korábbi munkáinkban, pl. *Kapitány–Molnár* [2002b]-ben, más típusú, a jövedelemeloszlásokat közvetlenül, egy lépésben felhasználó mobilitási mutatók alkalmazhatóságát is megvizsgáltuk. Elemzési céljainknak az ebben a tanulmányban felhasznált mutató felel meg a legjobban.

egyiküknek ugyanannyi a jövedelme), akkor a legelső sorszámot rendeljük mind-egyikükhöz.

Jelölje h_1 az adott személy helyezési számát a vizsgált időszak első, h_2 pedig az utolsó évében! Definíció szerint 10 százalékos szinten immobilnak tekintjük a szóban forgó személyt, ha $|h_2/N - h_1/N| \leq 0,1$, vagyis ha relatív pozíciója nem változik 10 százaléknál nagyobb mértékben. 10 százalékos szinten felfelé mobilnak nevezzük, ha $h_2/N - h_1/N > 0,1$ és lefelé mobilnak, ha $h_2/N - h_1/N < -0,1$. Értelem-szerűen adódik a 20 százalékos szintű mobilitás definíciója is.

A fenti módszertani szempontokon túl tartalmi oka is van a mobilitás ilyen vizsgálatának. Valamifajta absztrakt csoportosítás helyett sokkal életszerűbbnek tartjuk annak vizsgálatát, hogy történt-e érdemleges mértékű elmozdulás a kiinduló helyzethez képest. Ebben a megközelítésben a mobilitás szintjét hibaküszöbnek is tekinthetjük: ha az elmozdulás mértéke a megadott hibahatáron belül marad, akkor azt változatlan helyzetnek tekintjük. Mint a második fejezetben látni fogjuk, az így kialakított mobilitási mutató kiválóan alkalmas a szubjektív mobilitással történő összevetésre is.

A tanulmányban alkalmazott adatállománnyal és a rotációs panel előállításával kapcsolatos információkat a Függelékben foglaljuk össze, most csak a legfontosabbakat emeljük ki. Adataink alapját a KSH háztartási költségvetési felvétele jelenti (HKF). Amikor a tanulmányokban a teljes mintáról van szó, akkor mindig a HKF-re utalunk. A teljes minta minden évben körülbelül 9500 háztartást tartalmaz. Elvileg minden háztartás 3 évig marad a mintában, így a HKF-ből hároméves rotációs paneleket tudtunk előállítani. A kilencvenes évek második felében, a lemorzsolódás miatt a rotációs panelek mérete csupán 1700–1900 háztartás között volt, sőt az 1997–1999 közötti időszakban a panel olyan kicsi lett, hogy nem volt felhasználható. A HKF 2001. évi adatfelvétele során azok a háztartások, amelyek akkor már harmadik éve voltak a mintában egy kiegészítő kérdőívet is kitöltöttek.

A tanulmány során végig a háztartások *nettó jövedelmével* számolunk, amely tartalmazza a saját termelésből történő fogyasztás értékét és a mezőgazdasági bevételek és kiadások egyenlegét is. A jövedelem képzésekor figyelembe vettük a háztartáson kívülről kapott, illetve háztartáson kívülre adott támogatások egyenlegét is. A tanulmány során alkalmanként kétféle kiadásfogalommal dolgoztunk. A *szűkített kiadás* nem tartalmazza a tartós fogyasztási cikkekre (beleértve a lakásépítést, felújítást, ingatlanvásárlást is) fordított összegeket. Ha csupán *kiadást* említünk, akkor a teljes kiadásról van szó.

2. A reáljövedelem és reálkiadás változása

Az 1. táblázat néhány makromutató alakulását mutatja be az 1993–2001 közötti időszakban, egész százalékra kerekítve. Az adatokból jól láthatóan a GDP viszonylag erőteljesebb növekedése 1997-ben kezdődött el, és a vizsgált időszak hátralévő részében a GDP növekedési üteme minden évben elérte a 4-5 százalékot. Egy év késéssel, 1998-tól követte a GDP-t a reáljövedelem és a reálfogyasztás dinamikus növekedése, a reáljövedelem esetében – legalábbis a makroadatok alapján – 1999-ben alacsonyabb növekedési ütemmel. Eközben enyhén emelkedett a foglalkoztatottság, az infláció pedig a 10 százalékos szint körül stabilizálódott.

Az 1998 és 2001 közötti időszakban a reáljövedelem összesen 8,9, a reálfogyasztás pedig 18,8 százalékkal növekedett.

1. táblázat: Makroszintű gazdasági mutatók (előző év=100)

Év	GDP	Foglalkoztatottak	Egy keresőre jutó reálbér	Egy főre jutó reáljövedelem	Egy főre jutó lakossági reálfogyasztás	Fogyasztói árindex
1993	99	94	95	95	102	123
1994	103	98	107	103	100	119
1995	101	98	88	95	93	128
1996	101	99	95	99	97	124
1997	105	100	105	101	101	118
1998	105	101	103	104	105	114
1999	104	103	102	101	105	110
2000	105	101	102	104	105	110
2001	104	100	105	104	105	109

Forrás: KSH [2003].

Ha a háztartások reáljövedelmének és reálkiadásának változását a HKF adatai alapján számítjuk, akkor a fentitől eltérő képet kapunk (lásd a 2. táblázatot). A makro- és a mikroadat közötti eltérés oka a *nemzeti számlák* és a háztartási adatfelvételek közötti fogalmi és módszertani különbségekben rejlik. Nemcsak a trendben, hanem a szintekben is igen jelentősek a különbségek: a nemzeti számla a jövedelmekben mintegy kétszeres, a fogyasztásban másfélszeres értékeket mutat ki a HKF adataihoz, illetve a rotációs panel adataihoz képest. Erről bővebben írtunk a *Kapitány–Molnár [2002b]* cikkben, ezért a trendek közötti eltéréseket okozó, az eltérő számbavételből adódó különbségek közül most csak hármat emelünk ki.

2. táblázat: A háztartások egy főre jutó reáljövedelem és reálkiadás növekedési ütemei a HKF alapján (előző év = 100)

Év	Teljes minta		Rotációs panel*			
	jövedelem	kiadás	jövedelem		kiadás	
1994	98	98	99		99	
1995	89	93	90		92	
1996	91	95	90		95	
1997	100	97	99		95	
1998	106	103	105		101	
1999	106	102	106		100	
2000	102	101	103	105	100	101
2001	109	112	110		106	

*1994–1998 között az 1993–1995 és 1996–1998-as rotációs panelek alapján, 1999-ben az 1998–2000-es rotációs panel alapján, 2000-ben az első érték az 1998–2000, a második érték pedig az 1999–2001 közötti panel alapján számított növekedési ütemet tartalmazza.

Forrás: saját számítás. Ezt a további táblázatok esetében csak akkor tüntetjük fel, ha utalni kívánunk arra, hogy melyik minta alapján készült a számítás.

A legnagyobb eltérés a tulajdonosi jövedelmekben található. A kilencvenes években dinamikusabban növekedett a banki kamatok és az osztalékok összege, amelyekből a háztartási adatok csak a felvett összegeket veszik számításba. Az eltérést a vállalkozók jövedelmének eltitkolásával kapcsolatos, az előző fejezetben tárgyalt jelenségek is magyarázzák. A nemzeti számlák készítésekor ugyanis a vállalkozói jövedelmeket az adóhivatal adatainak és részben erre alapozott szakértői becsléseknek a felhasználásával veszik számba. A nemzeti számla tartalmazza a saját tulajdonú lakások imputált lakbérét is, ami a kilencvenes években zajló lakásprivatizáció miatt jelentősen megnőtt. Ezt – szerintünk helyesen – a háztartási költségvetési felvétel adatbázisának készítésekor nem veszik figyelembe. A további, itt nem részletezett módszertani különbségek a trendek közötti eltéréseket már kevésbé befolyásolják. Mindezek alapján úgy gondoljuk, hogy ha eltekintünk a legmagasabb jövedelmű vállalkozói rétegtől, akkor a háztartási adatfelvételek elég pontos képet adnak a háztartások jövedelmének és kiadásainak a kilencvenes évekbeli alakulásáról.

A két táblázatot összevetve megállapíthatjuk, hogy a háztartási adatfelvétel a csökkenés időszakában (1996-ig) összességében nagyobb jövedelemcsökkenést, a növekedés időszakában pedig (1997-től kezdődően) nagyobb növekedést mutat ki, mint a makroadatok. Megjegyezzük, hogy az 1993–1997 közötti időszakra vonatkozóan, amikor adatainkat a Társi MHP-adatával is összevethetjük, a két háztartási felvételből származó eredmény sokkal közelebb áll egymáshoz, mint a makroadatokhoz (lásd erről *Kapitány–Molnár* [2001]). Mindkét adatfelvétel azt mutatja, hogy a háztartások jövedelmének csökkenése tovább tartott és mélyebb volt, mint amit a makro-adatok tükröznek.

Feltűnő jelenség, hogy 1998 és 2001 között a makroadatok szerint a lakossági fogyasztás végig gyorsabban növekedett, mint a jövedelmek, a háztartási adatfelvétel szerint azonban éppen fordított a helyzet: míg a makroadatok alapján a jö-

vedelem 9, a fogyasztás 19 százalékkal nőtt, addig a háztartási adatfelvétel teljes mintája 18 százalékos jövedelem- és 15 százalékos fogyasztásnövekedést mutat. A lakossági fogyasztás felmérésében a makro- és a mikromegközelítés módszertanilag sokkal közelebb áll egymáshoz, mint a jövedelem meghatározásában, ez indokolhatja, hogy a kétféle fogyasztási növekedési érték kevésbé tér el egymástól, mint a jövedelmiek. A háztartási költségvetési felvétel csak a háztartások fogyasztását veszi számba – az intézményben élőket nem –, ami magyarázat lehet arra, hogy miért kisebb itt a fogyasztás növekedési üteme.

A teljes minta és a panel alapján számított értékek csupán egy esetben térnek el igazán jelentősen egymástól, 2001-ben a kiadások esetében. Ennek kapcsán röviden szót kell ejtenünk a kétféle minta előnyeiről és hátrányairól. A teljes minta értelemszerűen sokkal nagyobb, ezért az ennek alapján számított különböző statisztikák hibája elvileg kisebb. Ráadásul esetünkben a panelminta több vonatkozásban – elsősorban a nagyvárosokban élők, valamint a vállalkozók alacsony aránya tekintetében – torzabb is, mint a teljes minta. Más oldalról viszont – tekintettel arra, hogy minden évben ugyanazokat a háztartásokat tartalmazza – a panel esetében az egymás utáni évek adatainak összevetése során sokkal kevésbé valószínű a mintavételi hibából adódó torzítás, mint a teljes mintánál. Mindezt figyelembe véve a 2001. évi kiadási növekedés esetében a panel alapján kapott adat tűnik reálisabbnak.

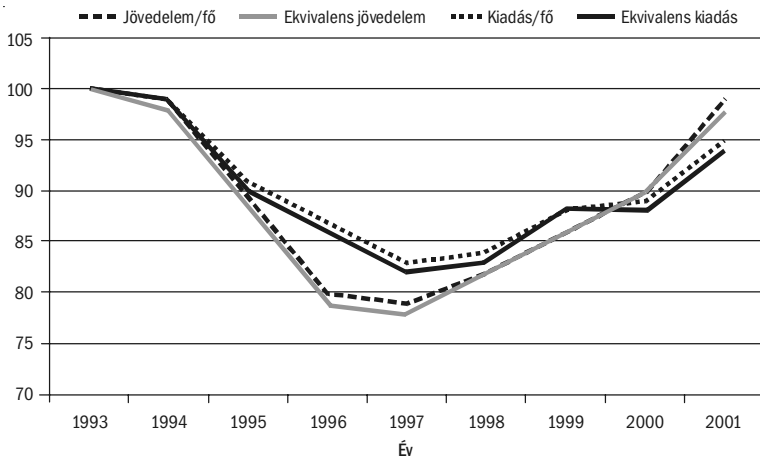
Az 1999 és 2000 közötti átmenet mindkét rotációs panelben benne van. A két érték a jövedelem esetében kismértékben különbözik egymástól. Ez az eltérés a hibahatáron belül van. A két különböző panellel kapott növekedési ütemek hasonlósága megerősíti az előző bekezdésben írtakat.

A tanulmány hátralévő részében lehetőleg elkerüljük a két rotációs panelből adódó kétféle érték közlését az 1999 és 2000 közötti átmenetre vonatkozóan, mert rontja a táblázatok áttekinthetőségét. *Az 1998 és 1999 évi adatok összevetésén alapuló értékeket (a két év közötti növekedési ütemek, mobilitás stb.) az 1998–2000-es panelből vesszük, az 1999 és 2000, illetve a 2000 és 2001 összevetésén alapulókat pedig az 1999–2001-es panelből.*

Amennyiben nem két év közötti valamilyen értelemben vett átmenetről van szó, hanem statikus összehasonlításról, akkor az 1993–1998 közötti értékeket a korábbi rotációs panelekből, az 1999–2001 közöttieket pedig az ezekre az évekre vonatkozó rotációs panelből vesszük. Ilyenkor tehát figyelmen kívül hagyjuk az 1998–2000-es panelből származó értékeket. Azért választottuk ezt a megoldást, mert az 1999–2001-es panelhez készült 2001. évi kiegészítő kérdőíven alapul tanulmányunk második fele. A táblázatokhoz kapcsolódó jegyzetben jelezzük, ha valamilyen okból eltérünk az itt jelzett általános eljárásrendtől.

A fentiek értelmében, a későbbi számításokkal való összevethetőség és az egységes kezelés érdekében a 3. táblázatban közöljük az egy főre és az egy fogyasztási egységre jutó jövedelem és kiadás reálnövekedését 1993. évi bázison, az 1993–1995, 1996–1998 és 1999–2001-es panelekre alapozva. A korábban mondottak értelmében az 1999-re vonatkozó értékek nem teljesen esnek egybe a 2. táblázatból számíthatókkal. (Lásd a reálváltozók panelbeli értékeit a 3. táblázat adatait bemutató 1. ábrán is.)

1. ábra: A háztartások reáljövedelme és reálkiadása a rotációs panelek alapján (1993 = 100)



3. táblázat: A háztartások reáljövedelme és reálkiadása a rotációs panelek alapján (1993 = 100)

Év	Jövedelem/fő	Ekvivalens jövedelem	Kiadás/fő	Ekvivalens kiadás
1993	100	100	100	100
1994	99	98	99	99
1995	89	88	91	90
1996	80	79	87	86
1997	79	78	83	82
1998	82	82	84	83
1999	86	86	88	88
2000	90	90	89	88
2001	99	98	95	94

Forrás: saját számítás az 1993–1995, 1996–1998 és 1999–2001 évi rotációs panelek alapján.

Összességében 2001-re a reáljövedelem erősen megközelítette, de még nem érte el az 1993. évi szintet, a reálkiadások esetében pedig még nagyobb az elmaradás. Ez azt mutatja, hogy a visszakapaszkodás a korábbi szintre meglehetősen elhúzódozó folyamat volt, lényegében ugyanannyi ideig tartott, mint a hasonló mértékű csökkenés.

A továbbiakban – ha másként nem jelezzük – az egy főre jutó értékek helyett az egy fogyasztási egységre jutó, úgynevezett ekvivalens jövedelemmel és kiadással dolgozunk. Amint az a 3. táblázatból látható, a teljes lakosságra vonatkozó átlagok esetében az egy főre jutó és az ekvivalens jövedelmek (kiadások) között csekély a különbség.

A reáljövedelem és reálkiadás változásának jövedelmi (kiadási) csoportok szerinti szerkezetét mutatja be a 4. táblázat. Rögzítettük az 1993. évi kvintilishatárok reálértékét, és azt néztük meg, hogy az egyes években a népesség hány százaléká-

nak kisebb a jövedelme, mint amennyi az 1993. évi első kvintilis felső határa volt, hány százaléknak esik a jövedelme az 1993. évi 2. kvintilis alsó és felső határa közé, és így tovább.

4. táblázat: A népesség megoszlása az 1993. évi reál-kvintilishatárok alkalmazása esetén, százalék

Év	Jövedelmi kvintilis					Kiadási kvintilis				
	1.	2.	3.	4.	5.	1.	2.	3.	4.	5.
1993	20	20	20	20	20	20	20	20	20	20
1994	20	18	19	25	18	21	18	23	19	19
1995	32	20	19	28	11	27	21	22	16	14
1996	42	21	17	13	7	35	21	18	14	12
1997	43	21	17	11	8	37	22	19	12	10
1998	40	20	17	14	9	36	22	18	13	11
1999	30	23	18	18	11	35	21	19	15	10
2000	30	22	18	18	12	34	21	20	15	10
2001	23	20	20	21	16	25	24	21	17	13

Megjegyzés: az 1993. évi ekvivalens jövedelem, illetve kiadás kvintilishatárainak reálértékét használtuk „kvintilishatárként” a következő években.

Forrás: saját számítás az 1993–1995, 1996–1998 és 1999–2001 évi rotációs panelek alapján.

Ha az 1993. évi első jövedelmi kvintilis felső határát egyfajta szegénységi küszöbnek tekintjük, akkor az 1993 és 1997 közötti jövedelemcsökkenés eredményeként 1997-ben a népesség 43 százaléka volt szegénynek tekinthető! A változás alapvetően két év alatt, 1994 és 1996 között következett be. Ezzel párhuzamosan kevesebb mint a felére csökkent azoknak az aránya, akik az 1993. évi „standard” szerint gazdagnak voltak tekinthetők.

1997 és 2001 között a folyamatok megfordultak, és 2001-re már csak 3 százalékponttal voltak többen a szegények és 4 százalékponttal kevesebben a gazdagok, mint 1993-ban. Ezen belül 1999 és 2000 között szinte egyáltalán nem történt változás.

Figyelemre méltó, hogy a 2. és a 3. kvintilis határai közötti értékek közé minden évben lényegében 20 százalék körüli ember tartozott, vagyis a jövedelmi skála közepe és alsó közepe végig ugyanannyi embert tartalmazott, míg az alul és felül jelentős hullámzást tapasztalhatunk. (A félreértések elkerülésére hangsúlyozzuk, hogy a változatlan létszám nem feltétlenül ugyanazokat az embereket jelenti.)

A kiadási adatok alapvetően hasonló képet mutatnak, mint a jövedelmiek, de itt mindkét irányban valamivel kisebb a változások mértéke.

Az 1993. évi reálkvintilisek szerkezetnek ez a látszólagos helyreállása azonban azonnal más képet mutat, ha a népesség aktivitás szerinti csoportjainak a helyzetét vetjük össze különböző időpontokban. Ennek az összehasonlításnak a céljára három évet választottunk, a vizsgált időszak kezdő és záróévet, valamint a háztartások jövedelmi trendjének fordulópontját jelentő 1997-et. Az 5. táblázatban a népesség aktivitás szerinti megoszlását, a 6. táblázatban pedig az egyes akti-

vitási csoportok jövedelmi és kiadási kvintilisek szerinti megoszlását mutatjuk be. Az 5. táblázat adatai is a HKF-ből származnak, ezért nem mindig esnek egybe az egyéb adatforrásokból származó (népszámlálás, KSH statisztikai évkönyvek) értékekkel. Közlésük célja, hogy viszonyítási alapot szolgáltatassanak a 6. táblázat adataihoz.

5. táblázat: A népesség aktivitás szerinti megoszlása, százalék

Megnevezés	1993	1997	2001
Alkalmazottak*	30	30	31
Vállalkozók	3	3	5
Munkanélküliek	7	6	3
Nyugdíjasok	26	29	29
Gyeden, gyesen, gyeten lévőök	3	3	3
Eltartottak, 15 év alatt	20	18	17
Eltartottak, 15–24 évesek	7	8	9
Eltartottak, 24 év fölött	2	2	2
Egyéb	1	1	1
Összesen	100	100	100

*Az alkalmazottak tartalmazzák a szövetkezeti tagokat és az alkalmi munkából élőket is.

Forrás: a megfelelő évek KSH háztartásai költségvetési felvételének teljes állománya alapján.

1993 és 2001 között arányaiban jelentősen csökkent a munkanélküliek, valamelyest nőtt az aktív keresők, főleg a vállalkozók részaránya. A nyugdíjasok aránynövekedése a demográfiai okokon túl az időszak első felére (és az azt megelőző évekre) jellemző nyugdíjba menekülésből is adódott. A 15 év alatti eltartottak arányának csökkenése egyértelműen a demográfiai folyamatokból adódik, míg a 15–24 év közöttieké az oktatási expanzióból.

Az 1. jövedelmi kvintilisben már 1993-ban is az átlagot messze meghaladó mértékben találhatjuk a 24 évesnél idősebb eltartottakat, a munkanélkülieket, valamint a gyesen, gyeden, gyeten lévőket (a továbbiakban: gyermeküket gondozókat) és 15 évnél fiatalabb gyerekeket (lásd a 6. táblázatot). 1993 és 1997 között – a 24 évnél idősebb eltartottak kivételével – mindannyiuknak tovább romlott a helyzete. Különösen a munkanélküliek és a gyermeküket gondozók aránya nőtt meg az 1. kvintilisben. Romlott a 15–24 éves eltartottak helyzete is, ugyanakkor az átlag alá csökkent a nyugdíjasok részaránya az 1. kvintilisben.

Ezek a folyamatok nagyrészt 1997 után sem változtak meg. A háztartások átlagos jövedelmének növekedése mellett is folytatódott a csökkenő számú munkanélküli leszakadása. 2001-ben már több mint a felük az 1. kvintilisben található, mind a jövedelem, mind pedig a kiadások tekintetében. Tovább romlott a 15 éven aluli, valamint a 15–24 év közötti eltartottak helyzete és nem javult a gyermeküket gondozóké sem.

A 6. táblázat nem tartalmazza, de – mindkét periódusban – mind a munkanélküliek, mind a gyermeküket gondozók és a gyermekek esetében az 1. kvintilisbeli aránynövekedés szinte kizárólag az 1. decilisben, tehát a legszegényebbek körében következett be. Azt láthatjuk tehát, hogy a háztartási jövedelem csökkenésének időszaka

6. táblázat: A népesség aktivitás szerinti csoportjainak megoszlása
jövedelmi és kiadási kvintilisek szerint, százalék

Megnevezés	Jövedelmi kvintilis					Kiadási kvintilis				
	1.	2.	3.	4.	5.	1.	2.	3.	4.	5.
1993										
Alkalmazottak	10	15	19	24	32	11	16	21	23	29
Vállalkozók	14	19	20	18	28	9	15	16	24	35
Munkanélküliek	41	20	17	13	8	32	25	18	15	10
Nyugdíjasok	20	26	22	19	13	24	24	21	18	13
Gyeden, gyesen, gyeten lévők	27	23	20	17	14	25	21	19	15	21
Eltartottak, 15 év alatt	25	22	20	18	15	24	20	20	19	18
Eltartottak, 15–24 évesek	17	14	21	23	25	13	17	20	26	24
Eltartottak, 24 év fölött	47	21	14	13	6	43	22	16	12	8
Átlag	20	20	20	20	20	20	20	20	20	20
1997										
Alkalmazottak	11	15	18	24	31	12	18	19	23	28
Vállalkozók	20	13	20	16	31	4	12	17	29	38
Munkanélküliek	49	19	15	9	8	42	21	16	11	10
Nyugdíjasok	14	24	25	22	15	19	24	23	20	15
Gyeden, gyesen, gyeten lévők	38	24	16	13	9	35	22	20	13	11
Eltartottak, 15 év alatt	29	22	19	16	13	28	20	19	17	16
Eltartottak, 15–24 évesek	20	19	16	21	23	17	17	20	20	26
Eltartottak, 24 év fölött	35	21	19	11	14	33	21	18	16	12
Átlag	20	20	20	20	20	20	20	20	20	20
2001										
Alkalmazottak	10	15	20	23	31	11	18	19	24	28
Vállalkozók	17	14	16	18	35	6	10	20	26	37
Munkanélküliek	53	22	12	7	7	51	20	12	10	7
Nyugdíjasok	15	25	25	22	13	20	23	24	19	13
Gyeden, gyesen, gyeten lévők	39	22	15	14	10	34	21	18	14	13
Eltartottak, 15 év alatt	32	22	17	16	13	29	22	17	18	14
Eltartottak, 15–24 évesek	23	20	18	19	20	20	18	20	18	25
Eltartottak, 24 év fölött	41	15	15	17	12	35	16	18	13	18
Átlag	20	20	20	20	20	20	20	20	20	20

Megjegyzés: a jelentéktelen egyéb csoportot elhagytuk a táblázatból.

Forrás: a KSH megfelelő évek szerinti háztartásai költségvetési felvételének teljes állománya alapján.

kában megkezdődött relatív elszegényedési folyamatok a növekedés során nem fordultak meg hanem irreverzibilisnek bizonyultak.

A többi kvintilist is vizsgálva, láthatjuk, hogy a jövedelmi kvintilisek mentén felfelé haladva mindhárom évben monoton növekszik az alkalmazottak részaránya, monoton csökken a munkanélkülieké, a gyermeküket gondozóké és a 15 éven aluliaké. A nyugdíjasok részaránya a középső három kvintilisben haladja meg az átlagot.

A jövedelmi megoszlásban a vállalkozók esetében nem tapasztalható a monotonitás, a kiadási kvintilisek esetében viszont felfelé haladva egyre nő a részarányuk.

Különösen szembetűnő a vállalkozók 1. jövedelmi és kiadási kvintilisen belüli részarányának nagyon nagy különbsége. A kiadási és a jövedelmi pozícióban mutatkozó különbség a vállalkozók jövedelemeltitkolását tükrözi.

1993-ban a munkanélküliek esetében is jelentős az 1. jövedelmi, illetve kiadási kvintilisen belüli részaránykülönbség, ami szintén eltítkolt jövedelmekre utal. 1997-re ez az eltérés kismértékben csökken, majd 2001-re lényegében megszűnik. Ebből arra következtethetünk, hogy 2001-re a munkanélkülieknek már elfogytak a tartalékaik, és jellemzően nincsenek az adatfelvétel során eltítkolt jövedelmeik.

A panel adta lehetőségeket kihasználva a 7. táblázatban azt vizsgáljuk, hogy az általános növekedés időszakában miképpen változott az egyes háztartások (pontosabban a háztartásokba tartozó személyek) reáljövedelme. A táblázat felső része egy-egy átmenet adatait tartalmazza: így például 1998 és 1999 között a népesség 10 százalékanak csökkent 20 százaléknál nagyobb mértékben a reáljövedelme, további 12 százalék esetében 10 és 20 százalék közötti, 21 százalék esetében pedig 10 százaléknál kisebb mértékű a reáljövedelem csökkenése. A táblázat alsó fele az egyes panelek teljes, hároméves időszakát foglalja össze. Itt nem a kezdő- és a záróévet hasonlítottuk össze, mert ez a közbülső év történéseinek függvényében félrevezető képet nyújthat. Ehelyett azt néztük meg, hogy az adott panel második és harmadik évének átlaga hogyan viszonyul a kezdőévhez. A 8. táblázat ugyanezt mutatja be a kiadásokra vonatkozóan.

7. táblázat: A népesség megoszlása az ekvivalens reáljövedelem változásának mértéke szerint, százalék

Reáljövedelem változása	1998–2000-es panel		1999–2001-es panel	
	1998–1999	1999–2000	1999–2000	2000–2001
---	10	12	14	7
--	12	14	12	10
-	21	20	21	17
+	20	20	21	22
++	14	14	12	16
+++	24	20	20	28
Összesen	100	100	100	100
---		8		9
--		12		10
-		17		18
+		22		20
++		15		16
+++		26		27
Összesen		100		100

Jelmagyarázat: ---: a záróév reáljövedelme (kiadása) kevesebb, mint 80 százaléka a nyitó év reáljövedelmének (kiadásának), illetve a teljes időszakra vonatkozó mutató esetén a 2. és 3. év átlagát viszonyítjuk a nyitó évhez, --: 80 és 90 százalék között van, -: 90 és 100 százalék között van; +: 100 és 110 százalék között van; ++: 110 és 120 százalék között van; +++: meghaladja a megfelelő érték 120 százalékát.

8. táblázat: A népesség megoszlása az ekvivalens reálkiadás változásának mértéke szerint, százalék

Reálkiadás változása	1998–2000-es panel		1999–2001-es panel	
	1998–1999	1999–2000	1999–2000	2000–2001
---	20	24	22	13
--	14	12	14	11
-	18	16	14	17
+	13	13	15	15
++	11	11	13	12
+++	23	24	23	33
Összesen	100	100	100	100
---		20		15
--		13		12
-		16		16
+		16		16
++		12		11
+++		23		29
Összesen		100		100

Jelmagyarázat: lásd az előző táblázatot.

Panelmintáinkban a reáljövedelem 1998 és 2000 között 8, 1999 és 2001 között pedig 14 százalékkal emelkedett. Ennek ellenére 1998 és 1999, valamint 1999 és 2000 között is a lakosság 43–47 százalékának csökkent a reáljövedelme, ráadásul mintegy 10–14 százalékuk esetén ez a csökkenés igen jelentős, a 20 százalékot meghaladó mértékű. 2000 és 2001 között azok aránya, akiknek csökkent a jövedelmük már jelentősen kisebb, 34 százalék. Az első két átmenet idején a lakosság kicsit több mint felének csökkentek a reálkiadásai, 2000–2001 között pedig valamivel több, mint 40 százalékuknak.

A reáljövedelem csökkenésének számos oka lehet.⁹ Viszonylag kisebb mértékű csökkenés esetén általában arról van szó, hogy a jövedelem emelkedése nem tartott lépést az inflációval. Nagyobb mértékű csökkenésnél jellemzőek a demográfiai változások a háztartásban (gyermek születése, válás, haláleset stb.), a betegség és a munkanélkülivé válás. A 6. fejezetben, a kiegészítő kérdőív elemzése kapcsán ezekről a kérdésekről részletesebben lesz szó, most csak a munkanélküliség esetére térünk ki. Ha azokat a személyeket nézzük, akiknek a háztartásában 1999-ben volt munkanélküli, akkor 40 százalékuknak csökkent a reáljövedelme 10 százaléknál nagyobb mértékben 1998 és 1999 között. Az ő esetükben tehát 8 százalékpont-

⁹ Az okok közül az egyik technikai jellegű: valójában nem csökkent a reáljövedelem, de különböző mérési hibák miatt az adatok ezt mutatják. Ez a lehetőség elsősorban a kismértékű változások esetén állhat fenn. Az ilyen hiba ugyanolyan valószínűséggel fordított irányban is előfordulhat. Az természetesen lehetséges, hogy egyes háztartások tendenciózusan lefelé torzítják a jövedelmüket, azt azonban nincs okunk feltételezni, hogy ezt a torzítást a különböző években tendenciózusan eltérő mértékben valósítják meg.

tal magasabb értéket kapunk, mint az átlag. 2000 és 2001 között a 2001-ben munkanélküliség által érintett háztartások körében a nagymértékű reáljövedelem-csökkenést elszenvedők aránya 11 százalékponttal haladja meg az átlagot. Hasonló a helyzet mindkét panelben az 1999 és 2000 közötti átmenet során is. A kiadások esetében 1998 és 1999, valamint 1999 és 2000 között 6, 2000 és 2001 között pedig 10 százalékpont a különbség. *A reáljövedelmek és reálkiadások jelentős mértékű csökkenése tehát az átlagot jóval meghaladó mértékben érintette a munkanélküliségtől sújtott háztartásokat.*

Fontos kérdés, hogy a reáljövedelem csökkenése mennyire esetleges – akár egy átmeneti ingadozás, vagy éppen az adatfelvétel esetleges pontatlanságai okán – vagy tartós folyamatot tükröz. Ebben az értelemben 1998–2000 között a lakosság 37 százalékanak csökkent a reáljövedelme, a reálkiadása pedig 49 százalékanak (lásd a 7. és a 8. táblázat második blokkját). 1999 és 2001 között 37 és 43 százalék a két érték. Ez egyértelműen azt jelenti, hogy *nagymértékű átlagos reáljövedelem növekedés mellett is tartósan egyharmad fölött volt azoknak az aránya, akiknek a vizsgált 3-3 év egészében csökkent a jövedelmük. A népesség közel egytizede esetében a jövedelem csökkenés a 20 százalékot is meghaladja. A 10 százaléknál nagyobb jövedelemcsökkenést elszenvedők között mindkét panelciklusban az átlagot jelentősen meghaladó mértékben található a felső három decilisbe tartozók. 1999 és 2001 között az alsó kvintilisbe tartozók körében az átlag alatt volt, de még így is 25 százalékot tett ki azoknak az aránya, akiknek csökkent a jövedelmük. A másik oldalról nézve ez egyben azt is jelenti, hogy 75 százalékuknak növekedett a reáljövedelme, mintegy a felüknek 20 százalékot meghaladó mértékben. Sőt, az első decilisbe tartozók több mint 60 százalékanak 20 százaléknál nagyobb mértékben nőtt a reáljövedelme. Ezek a folyamatok azt mutatják, hogy egyfajta jövedelemkiegyenlítődés ment végbe ebben az időszakban, ugyanakkor vannak olyan csoportok, amelyek leszakadása folytatódott, illetve – a jövedelmi skála másik végén – amelyek tovább javítottak pozíciójukon.*

Az imént vizsgált körbe azok is beletartoznak, akiknek egyik évben csökkent a jövedelmük, a másikon nőtt, de a csökkenésnél kisebb mértékben. Ha az ő esetüket is kiszűrjük, akkor azt kapjuk, hogy az 1998–2000 közötti időszak mindkét évében a népesség 14 százalékanak csökkent a reáljövedelme, 22 százalékanak pedig a reálkiadása. Az 1999–2001 közötti időszakban – bár itt már 14 százalékos a reáljövedelem átlagos növekedése – még mindig 13 százalék azoknak az aránya, akiknek mindkét évben csökkent a reáljövedelmük, és ugyanennyi azoknak az aránya is, akiknek a reálkiadásuk csökkent mindkét évben. *Az adatok tehát egyértelműen azt mutatják, hogy a reáljövedelmek átlagos növekedése ellenére, a háztartásoknak egy jelentős csoportja – mind a jövedelmüket, mind a kiadásait tekintve – az ezredforduló éveiben stabilan egyre rosszabb helyzetbe kerül.*

A háztartásoknak most azon csoportját vizsgálva, amelyeknek nőtt a reáljövedelme, illetve a reálkiadása, megállapíthatjuk, hogy 1998 és 2000 között a háztartások 26 százalékanak nőtt a reáljövedelme és 17 százaléknak a reálkiadása az időszak mindkét évében. 1999 és 2001 között a két megfelelő érték 32 és 22 százalék. Ezek az adatok egyben azt is tükrözik, hogy 1998 és 2000 között a lakosság 60,

1999 és 2000 között pedig 55 százalékának – a lakosság több mint felének – az egyik évben nőtt, másikban pedig csökkent a reáljövedelme. Bár minden bizonnyal ebben az adatfelvételi hibák és pontatlanságok is szerepet játszanak, mégis megállapítható, hogy az ezredfordulón, a markáns átlagos növekedés ellenére – a háztartások reáljövedelmeinek és reálkiadásainak növekedését tekintve – igen nagyfokú a bizonytalanság. A lakosság igen jelentős hányada – az általános növekedés ellenére – egyik évről a másikra nem számíthatott biztosan reáljövedelmének és/vagy reálkiadásának növekedésére.

3. Jövedelmi és kiadási egyenlőtlenségek

Mielőtt megkezdjük az egyenlőtlenségek alakulásának vizsgálatát az 1999–2001 közötti időszakra vonatkozóan, az összehasonlíthatóság érdekében a 9. táblázatban megismételjük az 1993–1998 közötti időszak egyenlőtlenségi mutatóinak egy részét (Kapitány–Molnár [2002b] alapján). P90/P10 jelöli a megfelelő változó 90. és 10. percentilisének hányadosát, GE(-1) és GE(2) pedig az általánosított entrópia (*generalised entropy*) egyenlőtlenségi mutató értékét a -1 és a 2 paraméterek mellett.¹⁰ A GE(2) a variációs együttható négyzetének a fele. A GE(2) mutató viszonylag érzékenyebb a vizsgált megoszlás tetején, a GE(-1) a vizsgált megoszlás alján jelentkező különbségekre, míg a Gini-együttható elsősorban a megoszlás módusza körül érzékeny.

9. táblázat: A jövedelmi egyenlőtlenségek alakulása 1993 és 1998 között a rotációs panelek alapján

Mutató	1993	1994	1995	1996	1997	1998
P90/P10/fő	2,58	2,66	2,83	2,94	2,86	2,94
P90/P10	2,44	2,54	2,60	2,63	2,60	2,67
P90/P50	1,63	1,61	1,62	1,63	1,63	1,64
P50/P10	1,49	1,58	1,61	1,62	1,60	1,62
P75/P25	1,61	1,63	1,61	1,64	1,58	1,60
Gini-együttható/fő	0,234	0,218	0,238	0,247	0,229	0,242
Gini	0,222	0,208	0,225	0,227	0,211	0,223
GE(-1)	0,087	0,076	0,089	0,091	0,076	0,090
GE(2)	0,115	0,086	0,116	0,109	0,083	0,101
Gini munkajövedelemre*	0,371	0,376	0,391	0,394	0,400	0,409

*Azon háztartások egy fogyasztási egységre jutó Gini-együtthatója, amelyeknek van munkajövedelmük, csak ennek a jövedelemtípusnak a figyelembevételével. A tág értelemben vett munkajövedelembe – amit pontosabb, de nehezebb volna az aktív kereső tevékenység révén szerzett jövedelemnek nevezni – beleértjük a vállalkozásból származó jövedelmeket is, nem tartalmazza viszont a mezőgazdasági tevékenység nettó hozamát.

Mint a táblázatból látható, a jövedelmi egyenlőtlenségek 1993 és 1996 között enyhén növekedtek, majd 1996 és 1998 között szintjük stabilizálódott. Kutatásunk egyik fontos kérdése, hogy a reáljövedelmek tartós növekedése miképpen befolyásolta az egyenlőtlenségek alakulását az 1998 és 2001 közötti időszakban. Megjegyezzük, hogy ezt az időszakot is magában foglaló, nagyon részletes egyenlőtlenség vizsgálat található Szivós–Tóth [2004] Tóth István György által írt 2. fejezeté-

¹⁰ Az általánosított entrópia mutatóról lásd például Shorrocks [1982], [1984], Jenkins [1995].

ben. Eredményeink a változások irányát tekintve lényegében megegyeznek az övével, ugyanakkor a Tárki háztartáspanelje és háztartásmonitorának adatai alapján számított egyenlőtlenségi mutatók valamivel magasabbak az általunk számítottaknál. Erről, a mintákból adódó szisztematikus különbségről és vélelmezhető okairól részletesebben írtunk a *Kapitány–Molnár* [2001] tanulmányban.

A kérdés vizsgálatakor bizonyos értelemben a bőség zavarával küzdünk: rendelkezésünkre áll valamennyi évre vonatkozóan a teljes minta, valamint 2 hároméves panel, melyeknek van 2 közös évük. Bár kicsit nehezen áttekinthetővé teszi táblázatainkat, a módszertani pontosság érdekében mindegyik mutató esetében közöljük mindhárom mintából származó eredményeinket. A 10. táblázat a decilisalapú egyenlőtlenségi mutatókat tartalmazza. A P90/P10 mutatót mind az egy főre jutó, mind pedig az ekvivalens (egy fogyasztási egységre jutó) jövedelemre vonatkozóan kiszámítottuk, a többi mutatót csak az ekvivalens jövedelemre vonatkozóan.

10. táblázat: Jövedelemegyenlőtlenségek 1998 és 2001 között, jövedelmidecilis-alapú mutatók

Megnevezés	1998	1999	2000	2001
P90/P10 egy főre				
Teljes minta	2,94	2,94	2,95	3,02
1998–2000 panel	3,02	2,95	2,87	
1999–2001 panel		2,90	3,01	2,90
P90/P10				
Teljes minta	2,68	2,71	2,71	2,76
1998–2000 panel	2,73	2,78	2,61	
1999–2001 panel		2,63	2,67	2,56
P95/P5				
Teljes minta	3,75	3,83	3,89	4,06
S10/S1				
Teljes minta	4,42	4,45	4,68	4,83
1998–2000 panel	4,16	4,41	4,22	
1999–2001 panel		4,35	4,44	4,78
S1/átlag, százalék				
Teljes minta	4,6	4,5	4,4	4,3
1998–2000 panel	4,6	4,4	4,6	
1999–2001 panel		4,4	4,5	4,5
S10/átlag, százalék				
Teljes minta	20,2	19,8	20,5	20,9
1998–2000 panel	19,1	19,3	19,4	
1999–2001 panel		19,1	20,2	21,5

Láthatjuk, hogy a kétféle jövedelem P90/P10 mutató időbeli alakulásának iránya mindegyik minta esetében megegyezik. (A többi mutatónál is ez a helyzet, ezért nem közöljük esetükben az egy főre jutó jövedelemre vonatkozó értékeket.) Az egy fogyasztási egységre számított egyenlőtlenségi értékek végig alacsonyabbak, mint az egy főre számítottak. A teljes mintákon a P90/P10 csekély növekedést mutat,

ez a növekedés azonban hibahatáron belül van. Az 1998–2000-es panel esetében szintén hibahatáron belüli enyhe csökkenést, az 1999–2001-es panel esetében pedig stagnálást tapasztalhatunk. Összességében megállapítható, hogy ezzel a mérőszámmal mérve 1998 és 2001 között az egyenlőtlenségek stagnáltak.

Az előző fejezetben, a reáljövedelem-változások vizsgálatakor láttuk, hogy az 1. decilisbe tartozók egy jelentős része javítani tudott pozícióján, miközben egy kisebb részük helyzete tovább romlott. Az egyenlőtlenségek alakulásának vizsgálatkor ez felveti annak az igényét, hogy a decilisenél kisebb bontásban, huszadokat is vizsgáljunk. A teljes lakosságon belül ez egyáltalán nem elhanyagolható, félmillió embert jelent. Tekintettel arra, hogy a teljes mintában minden évben mintegy 24 ezer megfigyelés van, a mintanagyság ezt ott lehetővé teszi. A táblázatból látható, hogy a 95. és az 5. percentilisek hányadosa egyértelműen növekszik 1998 és 2001 között.

Az S10/S1 mutató a 10. és az 1. jövedelmi decilisbe kerülő személyek átlagjövedelmének hányadosát szolgáltatja. Ennek a mutatónak az értéke 1998 és 2001 között a teljes mintán és az 1999–2001-es paneleken is folyamatosan növekszik, összességében közel 10 százalékos növekedést mutat. Ez megerősíti, hogy *az egyenlőtlenségek a jövedelmi skála két szélén, az 1. decilisen belül a legszegényebbek és a 10. decilisen belül a leggazdagabbak között növekedtek a vizsgált időszakban.*

A háztartási adatfelvételek általános jellemzője, ami a KSH adatfelvételére fokozottan igaz, hogy a kérdezők nem, vagy csak kismértékben érik el a legszegényebbeket (például az írástudatlanokat, hajléktalanokat) és magas az adatfelvételben való részvételt megtagadók aránya a leggazdagabbak körében. A most kapott eredmény alapján bizonyosak lehetünk abban, hogy *a legszegényebbek és a leggazdagabbak közötti különbségek nagyobb mértékben nőttek*, de az érintett lakossági csoportoknak csak kisebb része került be a mintába. (Az 1998–2000-es panelben ugyanakkor nem tapasztalható az S10/S1 mutató növekedése, ami arra utal, hogy ebbe a panelbe még kevesebben kerültek be a szélsőségesen alacsony vagy magas jövedelemmel rendelkezők. Ezt a ténytet a további elemzések során is figyelembe kell vennünk.)

Visszatérve a minták vizsgálatára, a 10. táblázat adataiból látható, hogy a teljes mintában az első jövedelmi decilisbe tartozók jövedelme a háztartásokban élő lakosság összjövedelmének 1998-ban 4,6 százalékát, 2001-ben pedig 4,3 százalékát teszi ki. A tizedik decilisbe tartozók jövedelme ezen idő alatt az összjövedelem 20,2 százalékáról 20,9 százalékra növekszik. Az 1999–2001-es panelben a leggazdagabbak részesedése az összjövedelemből valamivel magasabb és jobban is növekszik.

Mind a teljes mintán, mind pedig az 1999–2001-es paneleken a Gini-index enyhe növekedését tapasztalhatjuk (11. táblázat). A konfidenciaintervallumok tanúsága szerint ez a növekedés 1999 és 2001 között éppen csak, de szignifikánsnak mutatkozik. Teljesen egyértelmű viszont, hogy szemben az 1993 és 1998 közötti időszakkal, a munkajövedelemből adódó egyenlőtlenségnövekedés megállt, sőt enyhe – nem szignifikáns – csökkenés tapasztalható.

11. táblázat: Jövedelemegyenlőtlenségek 1998 és 2001 között:
a teljes jövedelemeloszláson alapuló mutatók

Megnevezés	1998	1999	2000	2001
Gini-mutató egy főre				
Teljes minta	0,245	0,242	0,249	0,254
Konfidenciaintervallum 1998–2000 panel	0,237–0,255	0,234–0,250	0,239–0,259	0,244–0,264
Konfidenciaintervallum 1999–2001 panel	0,228–0,257	0,227–0,259	0,228–0,257	0,252
Konfidenciaintervallum		0,236	0,245	0,232–0,272
Gini-mutató				
Teljes minta	0,228	0,226	0,233	0,239
Konfidenciaintervallum 1998–2000 panel	0,220–0,238	0,218–0,233	0,223–0,243	0,228–0,252
Konfidenciaintervallum 1999–2001 panel	0,207–0,233	0,211–0,241	0,210–0,237	0,237
Konfidenciaintervallum		0,217	0,227	0,216–0,260
Gini-mutató munkajövedelemre*				
Teljes minta	0,416	0,398	0,404	0,403
1998–2000 panel	0,388	0,384	0,386	
1999–2001 panel		0,376	0,379	0,370
Ge(-2)**				
Teljes minta	0,104	0,106	0,112	0,117
1998–2000 panel	0,103	0,109	0,103	
1999–2001 panel		0,090	0,108	0,113
Ge(2)				
Teljes minta	0,122	0,113	0,121	0,133
1998–2000 panel	0,091	0,099	0,096	
1999–2001 panel		0,084	0,106	0,134

*Lásd a 9. táblázathoz fűzött megjegyzést.

**A GE-indexek nem tudják kezelni a negatív értékeket, és a nagyon kicsi pozitív értékek is erősen torzító hatásúak. Ezért ezeknek a mutatóknak a számításakor a negatív és az irreálisan kicsiny pozitív jövedelemmel rendelkező megfigyeléseket elhagytuk a mintából. Ez az eljárás a teljes minta esetén mintegy 50, a panelek esetében körülbelül 10 megfigyelést érintett. Amint azt az 1. fejezetben részletesen ismertettük, negatív jövedelmek alapvetően a mezőgazdasági vállalkozók esetében fordulhatnak elő.

A jövedelmi skála alján érzékeny GE(-2) index végig enyhe növekedést mutat a teljes mintán, 1998 és 2001 között összességben mintegy 12 százalékos mértékben növekszik. Az 1999–2001-es panelen az egyenlőtlenség növekedésének mértéke még nagyobb. A GE(2) mutató a teljes mintán 1998 és 1999 között csökken, majd a következő két évben mintegy 18 százalékkal növekszik. Az 1999–2001-es panelben a növekedés még markánsabb.

Összefoglalóan az a kép bontakozik ki, hogy 1999-ig folytatódott az egyenlőtlenségek korábban tapasztalt stagnálása, amit 1999 és 2001 között az egyenlőtlenségek csekély mértékű növekedése követett. A munkajövedelmekből eredő egyenlőtlenségkülönbség növekedé-

se megállt. Ugyanakkor egyértelmű, hogy a jövedelmi skála két szélén, az 1. tizeden belül a legszegényebbek és a 10. tizeden belül a leggazdagabbak között növekedtek az egyenlőtlenségek 1999 és 2001 között. Tekintettel arra, hogy a lakossági adatfelvételek kevésbé érik el a legszegényebbeket és a leggazdagabbakat, feltételezhető, hogy a skála két szélén az egyenlőtlenségek növekedése valójában az általunk észleltnél nagyobb volt.

A továbbiakban rátérünk a kiadási egyenlőtlenségek vizsgálatára. Most is először korábbi eredményeink egy részét foglaljuk össze a 12. táblázatban a Kapitány–Molnár [2002b] alapján. Ebben az időszakban a kiadási egyenlőtlenségek – egy 1996-os kiugrástól eltekintve – alapvetően stagnáltak. Az 1996. évi hirtelen növekedés, majd visszarendeződés a Bokros-csomag hatására következett be. Ezt a folyamatot hivatkozott tanulmányunkban a kiadási egyenlőtlenségek kiadáscsoportok szerinti felbontása segítségével részletesen elemeztük. Megállapítottuk azt is, hogy a kiadási egyenlőtlenségek végig meghaladják a jövedelmiket.

12. táblázat: A kiadási egyenlőtlenségek alakulása 1993 és 1998 között a rotációs panelek alapján

Megnevezés	1993	1994	1995	1996	1997	1998
P90/P10/fő	3,11	3,13	3,11	3,36	3,23	3,18
P90/P10	2,89	2,92	2,93	3,01	2,90	2,90
Gini/fő	0,261	0,258	0,261	0,283	0,269	0,268
Gini	0,247	0,245	0,249	0,266	0,251	0,247
GE(-1)	0,105	0,105	0,110	0,122	0,110	0,107
GE(2)	0,135	0,129	0,129	0,170	0,132	0,124

A 13. és a 14. táblázat a jövedelmihez hasonló szerkezetben mutatja be a kiadási egyenlőtlenségeket. A kiadási egyenlőtlenség mérőszámai sokkal változékonyabbak, mint a jövedelmiek, és nagyobb az eltérés a különböző mintákból adódó eredmények között is. Ez a helyzet adódhat a kiadások nagyobb változékonyaságából, de a kiadási adatok előállításának módjából is: a havi adatok 12-vel való szorzása esetenként kiugró kiadási tételekhez vezethet.

Az egyedi, nagy kiadások kiszűrése érdekében megvizsgáltuk a tartós fogyasztási cikkek nélküli kiadások egyenlőtlenségi mutatóit is, ezeket tartalmazza a 15. táblázat. Értelemszerűen itt valamennyi egyenlőtlenségi mérőszám esetében alacsonyabb értékeket kapunk, de igazán világos trendeket ez a táblázat sem mutat.

Egyértelmű, hogy 1998 és 1999 között nem történt érdemi változás a kiadási egyenlőtlenségek szintjében. 2000-ben viszont kismértékű, de a teljes mintán szignifikáns emelkedés következik be a kiadási egyenlőtlenségekben, beleértve a szűkített kiadást is. A 2001-es mutatók általában alacsonyabbak a 2000-eseknél, de a különbség hibahatáron belül van. Hibahatáron belül van az 1998–1999-es és a 2001-es értékek közötti eltérés is. Összességében nem egyértelmű tehát, hogy a kiadási egyenlőtlenségek alapvetően stagnáltak-e, csupán 2000-ben volt egy kisebb emelkedés, vagy enyhe emelkedés következett be a négy év során. *A skála alapján érzékeny mutatók alapján kapott eredmények viszont azt mutatják, hogy a legszegényebbek leszakadása a kiadások terén is folytatódott.*

13. táblázat: Kiadási egyenlőtlenségek 1998 és 2001 között: kiadásidecilis-alapú mutatók

Megnevezés	1998	1999	2000	2001
P90/P10 egy főre				
Teljes minta	3,24	3,25	3,48	3,42
1998–2000 panel	3,48	3,16	3,33	
1999–2001 panel		3,25	3,24	3,17
P90/P10				
Teljes minta	2,98	2,99	3,19	3,14
1998–2000 panel	3,12	2,85	3,03	
1999–2001 panel		2,93	2,98	2,81
P95/P5				
Teljes minta	4,34	4,36	4,73	4,68
S10/S1				
Teljes minta	5,21	5,08	5,78	5,54
1998–2000 panel	5,13	5,20	5,38	
1999–2001 panel		5,10	5,77	4,96
S1/átlag, százalék				
Teljes minta	4,3	4,3	4,0	4,1
1998–2000 panel	4,2	4,2	4,1	
1999–2001 panel		4,3	4,0	4,4
S10/átlag, százalék				
Teljes minta	21,2	21,0	21,8	21,6
1998–2000 panel	20,8	21,2	21,1	
1999–2001 panel		21,4	21,6	21,0

A kiadási egyenlőtlenségi mutatók minden esetben nagyobbak, mint a jövedelmi-ek. A korábbi időszakban is ez volt a helyzet. A szűkített kiadás esetében ez már nincs mindig így: a P90/P10, a Gini-index és a GE(-2) mutató a kiadásokra vonatkozóan valamivel magasabb értéket ad, mint a jövedelemre vonatkozóan, a GE(2) esetében azonban az évek és a minták többségében fordított a helyzet. Mint említettük ez a mutató a magasabb értékekre érzékeny.

A kiadásokon belül egyébként a tartós fogyasztási cikkek 1998-ban 8, 2001-ben 9 százalékot képviselnek. Ezen belül mintegy 4 százalékpont a lakásépítés, ingatlanvásárlás részesedése. Ha a kiadásból csupán a lakásépítésre, ingatlanvásárlásra fordított összegeket vonjuk le, akkor az így adódó kiadási egyenlőtlenségek a kétféle kiadási egyenlőtlenség közé esnek, szignifikánsan meghaladják a jövedelmieket (erről nem mutatunk be külön táblázatot). A tartós fogyasztási cikkekre fordított kiadások között számos esetben találhatunk kis értékű, ma már inkább a folyó fogyasztáshoz sorolható tételt. Csak példaként említjük, hogy a rádió lehet nagyon drága készülék, de szinte filléres áru is. Ugyanez igaz számos más szórakoztató-elektronikai cikkre, de egyéb úgynevezett tartós fogyasztási cikkekre is. Ha ezt is figyelembe vesszük, akkor egyértelmű, hogy a nagy értékű tartós fogyasztási cikkek nélküli kiadások egyenlőtlensége meghaladja a jövedelmekét.

14. táblázat: Kiadási egyenlőtlenségek 1998 és 2001 között:
a teljes kiadáseloszláson alapuló mutatók

Megnevezés	1998	1999	2000	2001
<i>Gini-mutató egy főre</i>				
Teljes minta	0,276	0,274	0,292	0,283
Konfidenciaintervallum 1998–2000 panel	0,269–0,286 0,280	0,266–0,282 0,274	0,283–0,302 0,276	0,274–0,295
Konfidenciaintervallum 1999–2001 panel	0,262–0,301	0,256–0,292 0,278	0,260–0,296 0,292	0,269
Konfidenciaintervallum		0,262–0,295	0,269–0,317	0,252–0,290
<i>Gini-mutató</i>				
Teljes minta	0,260	0,255	0,275	0,269
Konfidenciaintervallum 1998–2000 panel	0,251–0,269 0,259	0,247–0,263 0,253	0,266–0,285 0,260	0,259–0,280
Konfidenciaintervallum 1999–2001 panel	0,243–0,278	0,237–0,270 0,257	0,242–0,281 0,269	0,250
Konfidenciaintervallum		0,242–0,274	0,247–0,293	0,232–0,272
<i>GE(-2)*</i>				
Teljes minta	0,140	0,134	0,161	0,152
1998–2000 panel	0,145	0,136	0,159	
1999–2001 panel		0,138	0,158	0,126
<i>GE(2)</i>				
Teljes minta	0,166	0,147	0,201	0,178
1998–2000 panel	0,140	0,146	0,153	
1999–2001 panel		0,146	0,213	0,148

*Az összehasonlíthatóság érdekében a GE-indexek számításakor itt is elhagytuk azokat a megfigyeléseket, amelyeket a jövedelem esetében nem vettünk figyelembe. Lásd a 11. táblázathoz fűzött jegyzetet.

Miután a jövedelmek a megtakarításokat is tartalmazzák – amelyek többségét sajnos a HKF nem méri fel – előzetesen azt várhattuk volna, hogy a jövedelmek egyenlőtlensége meghaladja a kiadásokét. Az, hogy a helyzet fordított – annak ellenére, hogy még a teljes kiadás is évente változóan 2-6 százalékkal elmarad a jövedelmektől – mindenképpen magyarázatot kíván. Feltételezésünk szerint a kiadások esetében sokkal bonyolultabb és ezért kisebb mértékű a költségek eltitkolása, mint amilyen a jövedelemelvitkolás. Van tehát a jövedelemnek egy, az adatfelvételben nem megjelenő fekete vagy szürke része, ami a kiadásokban részben megjelenik. Ebben az esetben az, hogy a kiadási egyenlőtlenségek meghaladják a jövedelmieket azt jelenti, hogy a be nem vallott jövedelmek növelnék a kimutatott jövedelmi egyenlőtlenségeket.

Az egyenlőtlenségek és az informális (rejtett) gazdaság összefüggéseit vizsgáló szakirodalom szerint tranzitív körülmények között a jövedelemegyenlőtlenség pozitív kapcsolatban áll az informális (rejtett) gazdaság outputjának GDP-beli részarányával. A dinamikát tekintve a jövedelemegyenlőtlenség növekedése szintén szoros kapcsolatot mutat az informális gazdaság outputjának részarány növekedésével (lásd *Yemtsov [2001]*, *Rosser–Rosser–Ahmed [2000]* tanulmányait).

15. táblázat: A tartós fogyasztási cikkek nélküli kiadások egyenlőtlenségi mutatói
1998 és 2001 között

Megnevezés	1998	1999	2000	2001
<i>P90/P10</i>				
Teljes minta	2,85	2,81	2,96	2,92
1998–2000 panel	2,83	2,71	2,83	
1999–2001 panel		2,61	2,76	2,64
<i>S10/S1</i>				
Teljes minta	4,51	4,42	4,77	4,59
1998–2000 panel	4,34	4,40	4,50	
1999–2001 panel		4,27	4,45	4,20
<i>S1/átlag, százalék</i>				
Teljes minta	0,045	0,045	0,043	0,044
1998–2000 panel	0,045	0,045	0,043	
1999–2001 panel		0,046	0,044	0,047
<i>S10/átlag, százalék</i>				
Teljes minta	0,202	0,199	0,205	0,201
1998–2000 panel	0,194	0,197	0,196	
1999–2001 panel		0,198	0,197	0,198
<i>Gini-mutató egy főre</i>				
Teljes minta	0,255	0,254	0,265	0,256
1998–2000 panel	0,254	0,248	0,256	
1999–2001 panel		0,250	0,254	0,247
<i>Gini-mutató</i>				
Teljes minta	0,235	0,232	0,243	0,237
1998–2000 panel	0,231	0,225	0,233	
1999–2001 panel		0,227	0,229	0,222
<i>GE(-2)</i>				
Teljes minta	0,117	0,112	0,128	0,120
1998–2000 panel	0,117	0,111	0,130	
1999–2001 panel		0,108	0,115	0,100
<i>GE(2)</i>				
Teljes minta	0,109	0,103	0,124	0,106
1998–2000 panel	0,095	0,097	0,102	
1999–2001 panel		0,101	0,109	0,099

A fejezet végén jövedelemegyenlőtlenségi mutatóinkat összevetjük néhány ország megfelelő mutatójával. Mint már említettük, a Tárki háztartáspanelje és háztartásmonitorának adatai alapján számított egyenlőtlenségi mutatók valamivel magasabbak az általunk számítottaknál. Magyarországra vonatkozóan tehát legalább kétféle jövedelemegyenlőtlenségi adat létezik, az egyik a magyar hivatalos statisztikai rendszer (KSH) adatbázisára alapuló egyenlőtlenségi mutatók halmaza, a másik pedig a Tárki háztartásmonitorának vizsgálatából származik. Ez az eltérés is indokolja azt a részletező alaposágot, amivel mi is összevetettük a különböző mintákból származó adatainkat.

A két adatsor eltérése Magyarország egyenlőtlenségi rendszerének besorolásában lényeges interpretációs különbségekhez vezethet a nemzetközi összehasonlítások során. A kétféle interpretáció megvilágításához Tóth [2004b] tanulmányának 6. táblázatát, illetve Tóth [2004a] 2.15. táblázatát használjuk fel. Ha a háztartások éves nettó jövedelme alapján számolt, a módosított OECD-skálával korrigált személyi ekvivalens jövedelmek eloszlását vesszük figyelembe, akkor a KSH által közölt, a Tárki egyenlőtlenségi adatainál alacsonyabb egyenlőtlenségi adatok szerint Magyarország a viszonylag egyenlő országok kategóriájába tartozik, a két leginkább egyenlőnek tekintett tranzitív ország, Szlovénia és Csehország után. A Tárki háztartásmonitorának adatbázisára épülő egyenlőtlenségi mutatót használva, viszont nagyobb az egyenlőtlenségek mértéke, így Magyarország Lengyelországgal együtt inkább a közepesen egyenlőtlen országok (Belgium, Franciaország, Írország, Olaszország) közé kerül.

Függetlenül az adatok forrásától és az adatfeldolgozás módszertanától, általában elmondható, hogy a magyar jövedelemegyenlőtlenségi mutatók a csatlakozó kelet-európai országok egy részének egyenlőtlenségeihez képest viszonylag magasabbak, lásd Csehországot és Szlovéniát, de alacsonyabbak, mint Lengyelországban vagy a balti köztársaságokban. Az egyenlőtlenség szintjeit tekintve hasonló eredményre jutott az MTA Közgazdaságtudományi Intézete által koordinált Compress-kutatás tanulmánya is, amely a jövedelemegyenlőtlenség szintjét és dinamikáját négy országban hasonlította össze, a rendelkezésre álló bolgár, magyar, román és szlovén irodalom alapján (lásd *Stanculescu* [2003]). A vizsgált négy kelet-európai ország jövedelemegyenlőtlensége szempontjából igen fontos tényező, hogy a transzformációs visszaesés időtartama és mélysége, valamint a növekedés megindulásának időpontja szerint a négy ország két jól elkülöníthető csoportba sorolható. Magyarország és Szlovénia esetében a növekedés már 1997 körül megindult, míg Bulgáriában csak 1998-ban, Romániában pedig csak 2000-ben kezdődött el. A tanulmány 1997 után a jövedelemegyenlőtlenségek közel azonos szintjéről és időbeli stabilitásáról, illetve enyhe növekedéséről számol be Szlovénia és Magyarország esetében, míg ugyanebben az időszakban lényegesen magasabb Gini-mutatókkal rendelkezik Bulgária és Románia, és az egyenlőtlenségek időbeli alakulása is eltérő ezekben az országokban. A relatíve magas Gini-mutató erőteljes csökkenését és 1999 utáni stabilitását figyelhetjük meg Bulgária esetében, míg Romániában a Gini-mutató értékei a kilencvenes évek második felében stagnáltak, 1999 után pedig növekedni kezdtek. Az egyenlőtlenségek időbeli alakulásának hátterében tehát már nem a gazdasági visszaesés áll, hanem az egyenlőtlenségek változását a megindult növekedés, a kiegyenlítő hatású gazdasági transzferek és a háztartások pozícióinak időbeli változása határozza meg.

4. A relatív jövedelmi és kiadási mobilitás

Ebben a fejezetben a relatív mobilitás mérésére az 1. fejezetben részletesen ismertett mutatót alkalmazzuk. A *Kapitány–Molnár* [2002b]-ben megállapítottuk, hogy 1993 és 1995 között csökkent a relatív jövedelmi mobilitás, amit 1996 és 1998 között stagnálás követett. Az 1996–1998 közötti átlagos mobilitás alacsonyabb volt, mint a megelőző időszaké, különösen a szegények körében csökkent a felfelé jutás valószínűsége. Kutatásunk egyik legfontosabb kérdése az, hogy a növekedés éveiben miképpen alakult ez a folyamat, 1998-tól kezdődően további stagnálást vagy esetleg további csökkenést figyelhetünk-e meg a háztartások relatív jövedelmi (kiadási) mobilitásában. A könnyebb összehasonlíthatóság érdekében táblázatainkban megismételjük a korábban publikált, az 1996–1998 közötti időszakra vonatkozó mobilitási mutatókat is.

Emlékeztetőül és segítségképpen egy konkrét példán mutatjuk be a táblázatok egyes celláinak jelentését: például a *16. táblázat* 1989–1999 oszlopának *fel* rovatában a 32 százalék azt jelenti, hogy 1998-ról 1999-re az 1998-ban az 1. decilisbe tartozók 32 százalékának javult a relatív pozíciója legalább 10 százalékpontos mértékben. Értelemszerűen a *le* rovatban 0 áll, hiszen az 1. decilisből lefelé nem lehet 10 százalékpontot elmozdulni. Az átlagos felfelé, illetve lefelé irányuló mobilitás lényegében egymással megegyező számok, mivel relatív mobilitásról van szó, így ha valaki felfelé mozdul, akkor más(ok)nak lefelé kell mozdulni(uk). A kétféle irányú mobilitás eltérései abból adódnak, hogy egy nagyobb mértékű elmozdulással „szemben” bekövetkezhet több kisebb, de a 10 százalékos szintet meghaladó elmozdulás.

E módszertani kitérő után rátérünk a *16.* és a *17. táblázat* tartalmi elemzésére. Az összesen sorokból egyértelműen megállapítható, hogy *1996 és 2001 között mind 10, mind pedig 20 százalékos szinten mérve csökken az átlagos jövedelmi mobilitás.* Az 1999–2001-es időszakon belül az átlagos mobilitás stagnál, illetve csak csekély, hibahatáron belüli mértékben csökken. Az átlagos mobilitásra pontosan ugyanezek az értékek adódnak, ha az 1999–2000-es átmenetet az 1998–2000-es panel alapján is megvizsgáljuk, ami tovább erősíti előző állításunkat. (Ezeket az eredményeket a jobb áttekinthetőség érdekében nem közöltük a táblázatban.)

Különösen feltűnő az 1. decilisbe tartozók relatív mobilitásának nagymértékű csökkenése a 10 százalékos szintű mobilitási értékeket tartalmazó *16. táblázatban.* Míg 1996 és 1997 között 40, addig 2000 és 2001 között már a népességnek csupán 22 százaléka tudott legalább 10 százalékos mértékben feljebb jutni a jövedelmi ranglétrán. Ráadásul az 1998–2000-es panelben már az 1999–2000 közötti átmenetre is 20 százalék körüli értéket kaptunk. Hasonlóan feltűnő a 9. és a 10. decilisekben a lefelé irányuló mobilitás csökkenése.

16. táblázat: Az egy fogyasztási egységre jutó jövedelem 10 százalékos szintű mobilitása a jövedelmi decilisek százalékában 1996–2001 között, százalék

Decilis	1996–1997		1997–1998		1998–1999		1999–2000		2000–2001	
	le	fel	le	fel	le	fel	le	fel	le	fel
1.	0	40	0	37	0	32	0	34	0	22
2.	4	35	5	36	7	39	8	34	9	35
3.	24	31	15	44	21	29	16	32	14	32
4.	24	39	25	38	34	22	23	32	23	38
5.	24	36	28	34	27	29	31	27	30	30
6.	29	32	36	25	32	21	35	20	29	28
7.	41	22	33	26	36	22	31	21	37	25
8.	34	10	40	16	32	16	37	14	41	8
9.	44	6	34	7	36	4	32	3	24	3
10.	35	0	19	0	16	0	19	0	18	0
Átlag	26	25	24	26	24	21	23	22	22	22
Összes	51		50		45		45		44	

Forrás: saját számítás az 1995–1998, az 1998–2000 (az 1998–1999-es átmenetre vonatkozóan) és az 1999–2001 évi rotációs panelek alapján.

17. táblázat: Az egy fogyasztási egységre jutó jövedelem 20 százalékos szintű mobilitása a jövedelmi decilisek százalékában 1996–2001 között, százalék

Decilis	1996–1997		1997–1998		1998–1999		1999–2000		2000–2001	
	le	fel	le	fel	le	fel	le	fel	le	fel
1.	0	27	0	19	0	13	0	21	0	11
2.	0	17	0	19	0	28	0	25	0	22
3.	4	19	3	21	1	21	3	22	1	19
4.	9	24	8	21	15	13	8	18	5	25
5.	14	21	18	19	13	17	16	14	17	16
6.	17	16	24	11	16	12	18	8	16	12
7.	21	5	24	7	20	9	17	5	21	6
8.	19	2	21	1	14	7	25	2	23	2
9.	30	0	23	0	19	0	13	0	13	0
10.	13	0	10	0	9	0	9	0	11	0
Átlag	13	13	13	12	11	12	11	12	11	11
Összes	26		25		23		23		22	

A mobilitás értékeit 20 százalékos szinten vizsgálva (17. táblázat), a legszegényebbek felfelé irányuló mobilitásának csökkenése – az 1999–2000-es átmenet adatai miatt – kevésbé egyértelmű. Ehhez azonban hozzá kell tenni, hogy az 1998–2000-es panel a csökkenő trendbe illeszkedő értéket szolgáltat ezen a helyen is, másrészt az ilyen mértékű pozícióváltozás meglehetősen kevés embert érint. (Értelemszerűen a 20 százalékos szinten mobilok benne vannak a 10 százalékos szinten mobilok körében is.)

Ha a mobilitást nem egyik évről a másikra, hanem a hároméves panelciklusok első és utolsó éve között nézzük, akkor is hasonló képet kapunk. Ebben a megközelítésben azonban elképzelhető, hogy a közbülső évben történt valamilyen elmozdulás, amit nem veszünk figyelembe. Ennek a lehetőségnek az elkerülése érdekében azt néztük meg, hogy az egyes decilisekben mekkora azoknak az aránya, akik az adott panelciklus következő két évében nem tudtak 10, illetve 20 százalékpontnál nagyobb mértékben eltávolodni eredeti pozíciójuktól. Őket nevezzük 10, illetve 20 százalékos szinten tartósan immobiloknak. Amint az a 18. táblázatból látható, az 1996–1998 közötti időszakhoz képest mindkét panelciklusban jelentősen megnőtt a tartósan immobilok aránya. (Ami mind 10, mind pedig 20 százalékos szinten 2 százalékponttal volt nagyobb, mint az 1993–95 közötti időszakra vonatkozó értékek.)

18. táblázat: A tartósan immobilok aránya az egy fogyasztási egységre jutó jövedelem decilisei szerint, 10 és 20 százalékos szinten, százalék

Decilis	10 százalékos szinten			20 százalékos szinten		
	1996–1998	1998–2000	1999–2001	1996–1998	1998–2000	1999–2001
1.	45	57	50	66	75	68
2.	35	34	36	66	57	64
3.	26	23	24	61	58	60
4.	11	22	20	47	60	55
5.	18	23	23	43	51	53
6.	19	24	20	50	54	54
7.	20	23	21	54	54	63
8.	26	29	29	55	64	65
9.	34	41	46	56	67	72
10.	61	68	70	75	83	81
Átlag	30	34	34	57	62	63

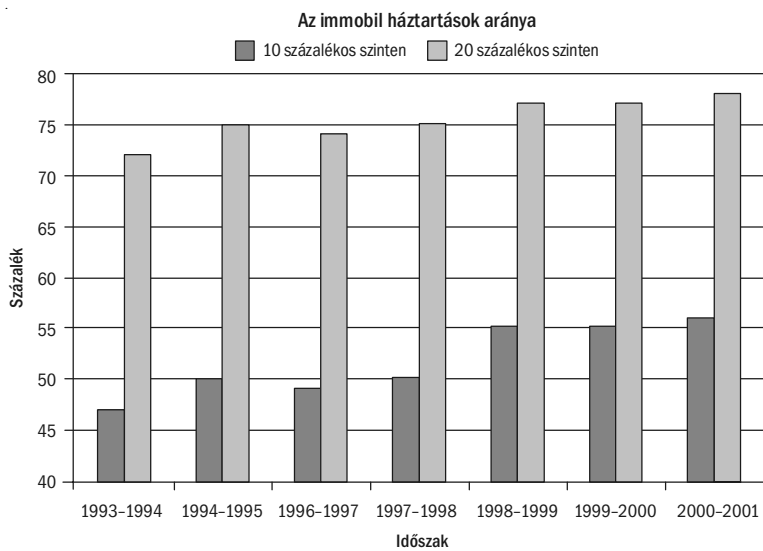
Az előző két táblázat eredményeivel összevetve látható, hogy a relatív pozíciók rögzülése az esetek többségében (10 százalékos szinten mintegy kétharmadában, 20 százalékos szinten háromnegyedében) nem csupán egy évre vonatkozik. Ahogy az előző panelciklusokban is, itt is észlelhető a legszegényebbek körében a tartós immobilitás növekedése, bár ebből a szempontból az 1999–2001 évi panel valamivel kedvezőbb képet mutat, mint az 1998–2000 évi. Teljesen egyértelmű azonban, hogy a felső három decilisen folyamatosan növekszik a tartósan immobilok aránya.

Eredményeinket summázva, arra a következtetésre juthatunk, hogy a jövedelmek viszonylag nagy mértékű átlagos növekedése ellenére a relatív jövedelmi pozíciók egyre inkább befagynak, növekszik a relatív jövedelmi immobilitás. A legszegényebbek egyre nagyobb része marad a jövedelmi skála legalján, míg a leggazdagabbak – a felső kvintilisbe, sőt harmadba tartozók – egyre inkább képesek pozíciójukat stabilizálni.

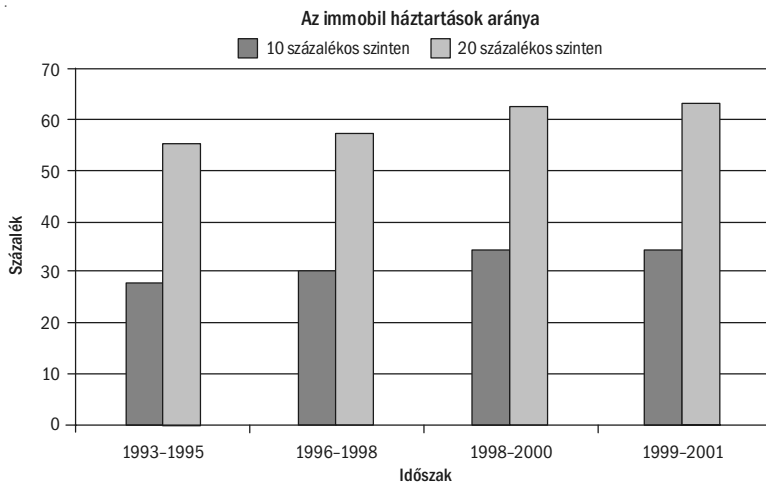
A jövedelmi mobilitás csökkenésére vonatkozó eredményeinket a 2. és a 3. ábrán foglaltuk össze. Az ábrákhoz hozzávesszük az 1993 és 1995 közötti időszakra

korábban kapott eredményeinket is (1995 és 1996 között nem áll rendelkezésünkre panel adat). A két ábra könnyebb áttekintése érdekében az egyéves átmenetek esetében is az immobilis arányát mutatjuk be. A korábbi időszak adatait is ide véve, még egyértelműbb a *relatív jövedelmi immobilitás markáns növekedése 1993 és 2001 között*.

2. ábra: Az ekvivalens jövedelem immobilitása az egyes évek között



3. ábra: Az ekvivalens jövedelem hároméves immobilitása



A *kiadási mobilitás* vizsgálata során a szűkített (tartós fogyasztási cikkek nélküli) kiadást alkalmazzuk, arra való tekintettel, hogy az alkalmankénti és viszonylag nagyobb értékű vásárlások miatt a teljes kiadás helyenként rapszodikus értékeket vehet fel. Ez elsősorban a decilisek szerinti bontásban érzékelhető, ahol viszonylag kisebb az esetszám, ezért érzékenyebben reagálnak az eredmények egy-egy kiugró egyéni értékre is. Az átlagokat illetően egyébként a teljes kiadásra vonatkozó eredmények nem sokban térnének el a táblázatokban bemutatott adatoktól (lásd 19., 20. és 21. táblázat). A teljes kiadás 10 százalékos szinten 2-3 ponttal magasabb átlagos mobilitást mutat, mint a szűkített kiadás, meglepő módon viszont 20 százalékos szinten éppen fordított a helyzet.

A kiadási mobilitás 1996–1997, illetve 1997–1998 között enyhén emelkedett, azóta viszont, kisebb ingadozásokkal, stagnál a szintje. Korábban a jövedelmi mobilitás lényegében egy szinten mozgott a kiadásival, a jövedelmi mobilitás csökkenése következtében azonban a 2000-es évek elején már a kiadási mobilitás – elsősorban 10 százalékos szinten – meghaladja a jövedelmi mobilitást.

A decilisenkénti mobilitás még a szűkített kiadás esetében is meglehetősen változékony képet mutat, nem lehet semmilyen trendre következtetni. Valószínű, hogy részben az adatfelvétel módszerei miatt is, a kiadások területén sokkal nagyobb a változékonyosság, az alkalmi, véletlenszerű pozícióváltozások szerepe. Táblázatainkból mindezek ellenére egyértelmű, hogy *miközben jelentősen növekedtek a lakossági kiadások, a kiadás relatív mobilitása lényegében stagnált.*

19. táblázat: Az egy fogyasztási egységre jutó szűkített kiadás 10 százalékos szintű mobilitása a szűkített kiadás deciliseinek százalékában 1996–2001 között, százalék

Decilis	1996–1997		1997–1998		1998–1999		1999–2000		2000–2001	
	le	fel	le	fel	le	fel	le	fel	le	fel
1.	0	31	0	21	0	22	0	28	0	29
2.	7	30	5	38	9	36	5	46	3	42
3.	22	35	22	36	20	36	16	37	22	40
4.	15	37	27	37	21	34	31	30	28	36
5.	31	32	29	36	22	40	33	28	25	36
6.	33	29	29	36	33	28	33	30	35	31
7.	33	24	35	23	37	33	30	28	35	18
8.	43	14	51	16	46	17	36	31	47	15
9.	32	6	33	5	37	8	39	3	29	3
10.	21	0	26	0	30	0	24	0	30	0
Átlag	24	24	26	25	25	25	25	26	25	25
Összes	48		51		50		51		50	

20. táblázat: Az egy fogyasztási egységre jutó szűkített kiadás 20 százalékos szintű mobilitása a szűkített kiadás deciliseinek százalékában 1996–2001 között, százalék

Decilis	1996–1997		1997–1998		1998–1999		1999–2000		2000–2001	
	le	fel	le	fel	le	fel	le	fel	le	fel
1.	0	17	0	8	0	5	0	15	0	15
2.	0	15	0	25	0	19	0	23	0	25
3.	3	25	3	17	2	28	1	21	1	23
4.	5	24	11	23	9	21	17	16	5	23
5.	18	14	13	24	12	23	14	12	14	17
6.	23	13	16	23	16	14	18	17	21	14
7.	14	7	18	4	23	14	17	12	18	5
8.	20	1	26	2	34	2	20	2	19	4
9.	18	0	18	0	19	0	26	0	18	0
10.	10	0	14	0	18	0	14	0	12	0
Átlag	11	12	12	13	13	13	13	12	11	13
Összes	23		25		26		25		24	

21. táblázat: A tartósan immobilok aránya az egy fogyasztási egységre jutó szűkített kiadás decilisei szerint, 10 és 20 százalékos szinten, százalék

Decilis	10 százalékos szinten			20 százalékos szinten		
	1996–1998	1998–2000	1999–2001	1996–1998	1998–2000	1999–2001
1.	51	62	53	76	79	73
2.	29	31	31	71	58	61
3.	16	26	27	54	57	61
4.	22	17	15	45	48	47
5.	16	18	21	48	44	56
6.	12	16	11	45	47	42
7.	17	9	18	55	38	51
8.	15	26	20	59	52	63
9.	46	37	39	71	70	53
10.	59	46	61	71	66	78
Átlag	28	29	29	59	56	58

A relatív pozíciók változásának vizsgálatakor érdemes külön megnézni a *munka-nélküliek* helyzetét. A kicsi esetszám miatt a relatív mobilitásra vonatkozó értékeket csak aggregáltan közöljük (lásd a 22. táblázatot).

22. táblázat: 10 százalékos szintű jövedelmi mobilitás azok esetében, akiknek a háztartásában van munkanélküli, százalék*

Megnevezés	1998–2000-es panel				1999–2001-es panel			
	1998–1999		1999–2000		1999–2000		2000–2001	
	le	fel	le	fel	le	fel	le	fel
Teljes népesség	24	21	22	23	23	22	22	22
Van munkanélküli a háztartásban	30	11	29	18	29	20	28	20

*A táblázat 2. sorában azok szerepelnek, akiknek a háztartásában az 1998–1999-es időszak esetében 1999-ben, 1999–2000 esetében 2000-ben, 2000–2001 esetében 2001-ben van munkanélküli.

Az 1998–2000-es panelben a munkanélküliek aránya a teljes népességben évenként rendre 6 százalék, 4 százalék és 4 százalék. A tartós munkanélküliség által érintett háztartások tagjai a teljes népesség 3,5 százalékát teszik ki. Azoknak az aránya viszont, akiknek a háztartásában a 3 év bármelyikében volt munkanélküli, meglepően magas, 29 százalék. Az 1999–2000-es panelben végig 4 százalék körül van a munkanélküliek aránya. A tartós munkanélküliséggel érintett háztartások aránya a népességben itt is hasonló nagyságú, 3,4 százalék, míg a bármelyik évben munkanélküliség által érintetteké 25 százalék.

A teljes népességre vonatkozóan a relatív pozíciók átlaga definíció szerint 0,5. A munkanélküliség által érintett háztartások esetében ez az átlag az 1998–2000-es panelben végig 0,35, az 1999–2001-es panelben 0,37-0,38 körül van. A tartós munkanélküliek esetében ezek az értékek sokkal alacsonyabbak. 1998 és 2000 között 0,25-ről 0,23-ra csökken, 1999 és 2001 között pedig 0,23-ról 0,22-re. Különösen figyelemreméltó, hogy a tartós munkanélküliek háztartásainak reálkiadása az első panelciklusban közel 11, a másodikban 3 százalékkal csökkent. *A munkanélküliek háztartásai esetében tehát az átlagot jelentősen meghaladja a lefelé irányuló relatív jövedelmi mobilitás.* Ez különösen azért feltűnő, mert sokuk esetében már nincs hova lefelé menni. Az 1998–2000-es panelben az 1999-ben munkanélkülit tartalmazó háztartások 24 százaléka volt már eleve az első jövedelmi decilisben 1998-ban. Hasonló vagy ennél magasabb az arány a következő évben, és a másik panelciklus mindkét átmenete idején is.

5. A szubjektív mobilitás és a relatív mobilitás kapcsolata

A kilencvenes években a viszonylag rövid időszakok alatt lezajlott, sokszor véletlenszerű és drasztikus jövedelmi változások arra készítették a háztartásokat, hogy anyagi helyzetük szubjektív értékelésekor folyamatosan figyeljék egyrészt a saját, másrészt a többi háztartás helyzetét, és a jövedelmi (kiadási) hierarchiában elfoglalt pozíciójukat az előző időszak pozícióival hasonlítsák össze. A jövedelem (kiadás) relatív mobilitása és annak időbeli változása tehát fontos magyarázó változójává vált az anyagi helyzettel való elégedettségnek. Feltételezhető, hogy az anyagi helyzettel való szubjektív elégedettség az objektíve mérhető változók (jövedelem, kiadás, vagyoni helyzet) abszolút értékein kívül nagymértékben függ e változók értékei által meghatározott relatív pozícióktól, e pozíciók időbeli változásától, valamint a pozíciók időbeli változásának szubjektív észlelésétől is. Az anyagi helyzettel kapcsolatos elégedettség két legfontosabb magyarázó változója feltehetően a tényleges jövedelmi (kiadási) mobilitás és az anyagi helyzet időbeli változásának szubjektív percepciója, az úgynevezett szubjektív mobilitás. Az anyagi helyzettel való elégedettség vizsgálata nem célja kutatásunknak, a kutatás jelenlegi fázisában a kérdés az, hogy a háztartások hogyan és mennyire pontosan érzékelik a tényleges jövedelmi (kiadási) helyzetüket és annak időbeli változását.

A Tárki 1999-ben publikált háztartásmonitor-kutatásában (lásd *Sági [1999b]* tanulmányát) a kutatók a megkérdezett háztartásoknak nyolc lehetséges jövedelmi mobilitást stilizáló ábrát mutattak, és arra kérték őket, hogy válasszák ki ezek közül azt az ábrát, amelyik leginkább kifejezi azt az időbeli folyamatot, ahogy a saját anyagi helyzetük változott a rendszerváltozás óta. A kutatók tapasztalata szerint az észlelt jövedelmi mobilitás megoszlása nagyjából megegyezett a ténylegesen lezajlott, objektíven mért jövedelmi változásokkal. A válaszadók harmada folyamatos romlást élt meg a rendszerváltozás óta, további egyötödük az anyagi helyzetének nagymértékű romlását is átélte. Változatlan anyagi helyzetről számolt be a megkérdezettek 15 százaléka, míg a kérdezettek további egyötöde átmeneti (lefelé vagy felfelé mutató) jövedelmi mozgás után gyakorlatilag szintén változatlan helyzetről nyilatkozott.

A Tárki kutatóihoz hasonlóan a mobilitást úgymond mi is „megkettőzzük”, az előző fejezetben részletesen elemzett relatív mobilitást a háztartások által percepcionált, úgynevezett szubjektív mobilitással hasonlítjuk össze. A KSH HKF-hez kapcsolódó 2001. évi kiegészítő felmérésünk legfontosabb kérdései a háztartások anyagi helyzetében az utóbbi három évben bekövetkezett változások szubjektív megítélésére, *a háztartások által érzékelt relatív anyagi helyzet időbeli változására*, a továbbiakban *szubjektív mobilitásnak* nevezett változóra vonatkoztak. A kiegészítő felmérésre alapuló kutatásunk alaphipotézise az volt, hogy a jövedelmi és kiadási

mobilitás mutatóinak észlelt értékei, valamint a valóságos és az észlelt értékek eltérése erőteljesen meghatározza a háztartások gazdálkodását, fogyasztói reakcióit. A háztartások gazdálkodását elsősorban a szubjektív mobilitás változója determinálja, de ha a háztartások eltérést érzékelnek a valóságos és az észlelt mobilitási trendek között, akkor rövid időn belül módosítják kiadásaikat, növelik vagy csökkentik megtakarításaikat, és fordítva, csökkentik vagy növelik a tartós fogyasztási cikkek vásárlására fordított kiadásaik nagyságát.

Várakozásaink szerint tehát szoros kapcsolat van a kiegészítő felmérés szubjektív mobilitás változója és a KSH HKF felmérésekből számítható relatív (jövedelmi és kiadási) mobilitás változója között. Hipotézisünk az, hogy a kiegészítő felmérést megelőző három évre vonatkozó szubjektív mobilitás változója hatással van a hároméves felmérés teljes időtartamára vonatkozó relatív mobilitás változójára, és fordítva, az előző évek felfelé vagy lefelé irányuló relatív mobilitása determinálja a háztartások anyagi helyzetében bekövetkezett pozitív vagy negatív változások szubjektív megítélését is.

A különböző típusú háztartások esetében a háztartás anyagi helyzetében bekövetkezett változások érzékelése, a relatív jövedelmi, kiadási, vagyoni mobilitás tényének az időbeli észlelése, tehát a *relatív mobilitás percepciója* igen különböző lehet. Ugyanis a szubjektív érzékelés különbözősége miatt a háztartások igen eltérő módon élik meg a pozícióik tényleges változását. Még az azonos méretű és irányú, valamint egyértelműen pozitívnak tekintett felfelé mutató pozícióváltozásokat megélt háztartások között is előfordulhatnak a változásokat romlónak ítélt háztartások, ha a változás mértéke, nagysága és időbelisége eltér a várakozásaiktól, ha azt elégtelennek tartják. A fordított esetben, az egyértelműen negatívnak tekinthető lefelé mutató pozícióváltozásokat elszenvedő háztartások között is előfordulhatnak olyan háztartások, akik egyéb, esetleg az anyagi helyzeten kívül álló okok miatt, helyzetüket javulónak érzékelik, vagy a valóságosnál jobbnak. Természetesen az a lehetőség is fennáll, hogy az adatközlés pontatlanságai miatt valójában nem romlott az adott háztartás tényleges helyzete sem, csupán elfeledkeztek valamilyen jövedelmi/kiadási tételről, esetleg szándékosan nem közölték azt, tehát a háztartások pontosan érzékelik helyzetük alakulását, de a jövedelmeket és a kiadásokat felmérő adatfelvétel pontatlan.

A háztartások szubjektív mobilitás változójának elemzése során a relatív mobilitás mutatói mellett egy másik lehetséges magyarázó változóként a háztartások abszolút mobilitását, a reáljövedelem (reálkiadás) változását is felhasználjuk. A reáljövedelmek (reálkiadások) változásának mértéke és különböző megoszlásai a háztartások közötti egyenlőtlenségek változását mérik, és jelzik az egyenlőtlenségek struktúrájának időbeli változását is. A jövedelmi egyenlőtlenségek megoszlásának ez a fajta vizsgálata szintén tekinthető a háztartások pozícióinak és ilyen értelmű „jómódja, vagyonosodása” egyfajta elemzésének is, de az egyenlőtlenségek vizsgálata önmagában nem ad kielégítő választ arra, hogy milyen típusú háztartások esetében változtak, és mennyiben változtak a háztartás általános anyagi helyzetét alapvetően meghatározó relatív pozíciók.

Mint már többször említettük, a KSH 2001. évi HKF-jéhez kapcsolódó kiegészítő kérdőívünk kérdései csak az 1999-től 2001-ig tartó hároméves időtartamra

vonatkoztak. A kérdésekre adott válaszok jelzik az ebben a három évben a háztartások által elviselt nyereségeket és veszteségeket, és mérik ezek szubjektív eredőjét. A mobilitás kutatások szokásos kifejezéseit használva: a javuló relatív anyagi helyzet nyereséget, azaz felfelé irányuló szubjektív mobilitást, a romló relatív anyagi helyzet veszteséget, azaz lefelé irányuló szubjektív mobilitást jelez, míg a relatív anyagi helyzet változatlansága a *szubjektív immobilitás* mutató stabilitására utal. A kérdésekre az 1999–2001-es panelhez tartozó háztartások válaszoltak. A kérdésekre adott részletes válaszok alapján pontos képet kaptunk a háztartások által az utolsó három évben érzékelt anyagi helyzet időbeli változásáról, az anyagi helyzet változását magyarázó okokról, valamint az ezekre adott fogyasztói válaszokról. *Elemzéseinkből egyértelműen kitűnik, hogy a háztartások véleménye saját anyagi helyzetük változásáról nem elsősorban abszolút jövedelmük vagy reáljövedelmük változásával, hanem relatív pozícióik időbeli alakulásával függ össze.*

Eredményeinket először röviden summázva, elmondhatjuk, hogy a megkérdezett háztartások durván 40 százaléka érzi úgy, hogy 1999–2001 között lényegében nem változott az anyagi helyzetük, 44 százalékuk szerint romlott, ebből 16 százaléknak jelentősen, és csak 16 százalékuk szerint javult, és ebből csak alig 2 százaléknak jelentősen (lásd a 23. táblázatot). Ha ugyanezt a folyamatot a tényadatok szintjén elemezzük, akkor a jövedelem esetében és 10 százalékos relatív mobilitási szinten számolva a háztartások 49 százaléka nem változtatta pozícióját. A háztartások 27 százaléka süllyedt le és 24 százalékuk emelkedett fel, míg 20 százalékos szinten ugyanezek az értékek 73, 14 és 13 százalék (lásd a 24. táblázatot). A relatív mobilitás szubjektív értékei egyes háztartások esetében tehát eltérnek a tényleges értékektől, a háztartások egy része lecsúszásként éli meg anyagi helyzetének változatlanságát, sőt javulását is. (Mint említettük, az adatközlés pontatlanságai miatt az is lehetséges, hogy az anyagi helyzet javulása valójában nem következett be. Az eltérés egy másik oka lehet az is, hogy a relatív mobilitás mérésekor az 1999-es helyzetet vetjük össze a 2001-essel. Elképzelhető, hogy időközben 2000-ben olyan nagy mértékű ellenkező irányú változás történt, ami a szubjektív percepcióban megváltoztatja az összképet.) *A háztartások egy része a jelentősen javuló anyagi helyzete ellenére is úgy érzi, hogy anyagi helyzete nem javult, sőt, kismértékben még romlott is. Általában elmondható, hogy a háztartások egy része alábecsli pozícióját, anyagi helyzetét rosszabbnak ítéli a valóságosnál.*

A következő fejezetben részletesen elemezzük majd az anyagi helyzet romlásának okára adott válaszokat. Most csak annyit bocsátunk előre, hogy azok körében, akik anyagi helyzetük romlásáról számoltak be, de adataink szerint felfelé mobilak voltak, jelentősen nagyobb azok aránya, akik a romlás legfontosabb okaként az áremelkedést jelölték meg, mint az immobilak és még inkább, mint a lefelé mobilak között. Különösen erős ez az összefüggés a kismértékű romlásról beszámoló körében. Ebből az következik, hogy *a téves szubjektív érzékelés egyik legfontosabb összetevője az inflációból adódó hatások pontatlan értékelése.*

Ha most a szubjektív mobilitás különböző kategóriáihoz tartozó tényleges pozícióváltozások megoszlásait hasonlítjuk össze (a 24. táblázattól a 28. táblázatig), akkor a vélt és a valóságos változások eltérő irányú, irreálisnak tekintendő moz-

23. táblázat: A jövedelem 10 százalékos szintű relatív mobilitása a szubjektív mobilitás függvényében, a relatív mobilitás kategóriáinak százalékában (háztartási szint), 1999–2001

Szubjektív mobilitás	Relatív jövedelmi mobilitás (10 százalékos szint)			
	-1	0	+1	összesen
Lényegesen javult	0	2	2	2
Kissé javult	9	12	22	14
Nem változott	37	44	37	40
Kissé romlott	31	26	26	28
Lényegesen romlott	23	15	12	16
Nem tudja, nem válaszolt	0	0	1	0
Összesen	100	100	100	100

Jelmagyarázat: A táblázat fejlécében szereplő -1 jelzi az adott (jelen esetben 10 százalékos) szinten lefelé, a +1 a felfelé irányuló mobilitást, míg a 0 az immobilitást.

Forrás: saját számítás az 1999–2001-es rotációs panellel, valamint a 2001-es HKF-hez tartozó kiegészítő felmérés adataival.

gásai elhanyagolható hányadban fordulnak elő, előfordulásuk véletlenszerűnek mondható (vagy az említett adatközlési hibának tulajdonítható). Megállapíthatjuk, hogy a háztartások döntő hányada reálisan érzékeli relatív jövedelmi és kiadási pozícióinak időbeli változását, a változás nagyságát és irányát, függetlenül a változás mértékétől. Az adatok a szubjektív és a relatív mobilitás együttmozgását, szoros kapcsolatát jelzik, amely eredmény megerősíti alapvető hipotézisünket.

A 24. táblázatot részleteiben megvizsgálva, azonban jól érzékelhető a valóságos pozíció változások és a háztartások által érzékelt pozícióváltozások megoszlásainak kategóriánkénti eltérése. Az anyagi helyzetüket lényegesen javulónak ítéelő háztartások 6 százaléka valójában lesüllyedt (mind a 10, mind a 20 százalékos relatív mobilitási szinten), ugyanezen háztartások 33 (illetve 20 százalékos szinten 20) százaléka került feljebb ténylegesen is a jövedelmi hierarchiában, a többség viszont, 61 (illetve 20 százalékos szinten 74) százalék helyben maradt. A szubjektív érzékelés alapján lényeges romlásról beszámoló háztartások 38, illetve 21 százaléka a tényadatok szerint is valóban lefelé mozdult el, 44, illetve 67 százalékuk azonban a helyén maradt, míg a szubjektív percepció szerint lényeges romlást megélőknek 18, illetve 12 százaléka a valóságban felfelé lépett a jövedelmi létrán.

A háztartások egy része a pozitív irányú pozícióváltozásokat nem érzékeli, az immobilitást negatív irányú pozícióváltozásként, a kismértékű negatív irányú elmozdulásokat pedig jelentős romlásként értékeli. Általában elmondható, hogy azokat a háztartásokat, akik helyzetüket a valóságoshoz képest rosszabbnak értékelik, elsősorban a ténylegesen jelentős pozíciójavulást megélők és a helyben maradók között találjuk. A relatív mobilitási szint csökkenésével a szubjektív mobilitási és a tényszerű mobilitási mértékek közelednek egymáshoz. Alacsony mobilitási szinten kisebb a valószínűsége a vélt és a valóságos mobilitási mérőszámok eltérésének.

Ha a relatív mobilitás 20 százalékos szintű mobilitási kategóriáit finomabb kategóriákra bontjuk fel, és a 20 százalékos szinten még nem mobilak közül külön választjuk azokat, akik viszont 10 százalékos szinten már mobilak, akkor egy lényege-

24. táblázat: A jövedelem 10 és 20 százalékos szintű relatív mobilitása a szubjektív mobilitás kategóriáinak százalékában (háztartási szint), 1999–2001

Szubjektív mobilitás	Relatív jövedelmi mobilitás					
	10 százalékos szint			20 százalékos szint		
	–1	0	+1	–1	0	+1
Lényegesen javult	6	61	33	6	74	20
Kissé javult	17	44	39	5	72	23
Nem változott	24	54	22	12	75	13
Kissé romlott	30	47	23	15	77	8
Lényegesen romlott	38	44	18	21	67	12
Összesen	27	49	24	14	73	13

Lásd a 23. táblázat jegyzeteit.

sen részletesebb, öt kategóriát magába foglaló relatív mobilitási kategóriarendszert kapunk. Ez a kategóriarendszer igen jól harmonizál az abszolút mobilitás kategóriarendszerével is. A további táblázatainkban ezt a részletesebb relatív mobilitási kategóriarendszert fogjuk használni. A 25. táblázat, a 26. táblázat, a 27. táblázat és a 28. táblázat első két oszlopában tehát azok a háztartások találhatók, akiknek vagy jelentősen (20 százalékos mobilitási szinten), vagy kismértékben (10 százalékos mobilitási szinten) romlott a relatív pozíciójuk. A táblázatok középső oszlopa a (10 százalékos mobilitási szinten) helyben maradó, míg az utolsó két oszlop értelemszerűen a kissé felemelkedő, illetve az erőteljesen felemelkedő háztartások részarányait tartalmazza.

25. táblázat: A jövedelem 10, 10 és 20 közötti, valamint 20 százalékos szintű relatív mobilitása a szubjektív mobilitás kategóriáinak százalékában (háztartási szint), 1999–2001

Szubjektív mobilitás	Relatív jövedelmi mobilitás				
	–2	–1	0	+1	+2
Lényegesen javult	6	0	61	12	21
Kissé javult	5	12	44	16	23
Nem változott	13	12	54	9	13
Kissé romlott	15	15	47	15	8
Lényegesen romlott	22	15	44	6	13
Összesen	14	13	49	11	13

Jelmagyarázat: A táblázat fejlécében szereplő –2 jelzi a 20 százalékos szinten lefelé irányuló mobilitást, –1 a 10 százalékos szinten lefelé mobilak közül azokat, akik relatív elmozdulása a 20 százalékos szintet nem haladta meg, +1 és 2 analóg módon a felfelé irányuló mobilitást, míg a 0 az immobilitást.

A 25. táblázat értékeit háztartások helyett személyekre nézve is bemutatjuk a 26. táblázatban. A két táblázat értékeinek összehasonlításakor látható, hogy lényegében nincs különbség a háztartásokra számolt és a személyekre számolt mobilitá-

si értékek között. Mivel jövedelmi és kiadási változóinkat fogyasztási egységre számítottuk, így a háztartások mérete nem befolyásolja lényegesen a vizsgált mobilitási változók értékeit. Ez a megállapítás minden további, a kiadásra vonatkozó táblázataink esetében is igaz.

26. táblázat: A jövedelem 10, 10 és 20 közötti, valamint 20 százalékos szintű relatív mobilitása a szubjektív mobilitás kategóriáinak százalékában (személyi szint), 1999–2001

Szubjektív mobilitás	Relatív jövedelmi mobilitás				
	-2	-1	0	+1	+2
Lényegesen javult	8	0	62	9	21
Kissé javult	5	12	40	18	25
Nem változott	12	12	53	10	15
Kissé romlott	14	17	46	16	8
Lényegesen romlott	22	16	45	6	10
Összesen	13	14	47	12	14

Lásd a 25. táblázat jegyzeteit.

A jövedelemre és a kiadásra vonatkozó értékek összehasonlításakor nem kapunk alapvetően eltérő megoszlásokat, de lényeges különbségeket is megfigyelhetünk. A jövedelmi táblázatokhoz képest a kiadási táblázatokban (27. és 28. táblázat) a szubjektív mobilitás egyes kategóriáihoz tartozó relatív mobilitási megoszlásokban rendre magasabb azon háztartások részaránya, akik vagy jelentős pozícióvesztést szenvedtek el, vagy erőteljesen felemelkedtek, illetve csökken a helyben maradók részaránya. *A kiadások esetében a szubjektív mobilitás kategóriáihoz tartozó relatív mobilitási megoszlások jobban közelítenek a relatív mobilitás kategóriáinak megoszlásához. A kiadás relatív mobilitás változója sokkal inkább együtt mozog a szubjektív mobilitás változójával, ami azt jelentheti, hogy a háztartások szubjektív mobilitása inkább a kiadási, mint a jövedelmi változó relatív mobilitásának változására érzékeny.*

27. táblázat: A kiadás 10, 10 és 20 közötti, valamint 20 százalékos szintű relatív mobilitása a szubjektív mobilitás kategóriáinak százalékában (háztartási szint), 1999–2001

Szubjektív mobilitás	Relatív kiadási mobilitás				
	-2	-1	0	+1	+2
Lényegesen javult	5	6	38	9	43
Kissé javult	13	12	42	12	21
Nem változott	14	12	45	13	15
Kissé romlott	15	13	44	16	12
Lényegesen romlott	26	13	38	12	12
Összesen	16	12	43	13	15

Lásd a 25. táblázat jegyzeteit.

28. táblázat: A kiadás 10, 10 és 20 közötti, valamint 20 százalékos szintű relatív mobilitása a szubjektív mobilitás kategóriáinak százalékában (személyi szint), 1999–2001

Szubjektív mobilitás	Relatív kiadási mobilitás				
	-2	-1	0	+1	+2
Lényegesen javult	6	7	38	6	43
Kissé javult	16	13	39	11	21
Nem változott	14	13	45	13	15
Kissé romlott	13	14	44	17	12
Lényegesen romlott	24	12	40	12	12
Összesen	15	13	43	14	15

Lásd a 25. táblázat jegyzeteit.

A kiadási változó esetében is elmondható, hogy azokat a háztartásokat, amelyek helyzetüket a valóságoshoz képest rosszabbnak értékelik, elsősorban a ténylegesen jelentős pozíciónövekedést megélő, illetve az immobil háztartások között találjuk. Csökkenő szubjektív mobilitási szintek mellett azonban itt azonos irányban változik a ténylegesen helyben maradók részaránya, míg a mobilitás csökkenése esetében nő ez az arány. A kiadási változó esetében a szubjektív mobilitás és a relatív mobilitás együtt mozgása tehát egyértelműbb kapcsolat annál, mint a jövedelmi változó esetében megfigyelt kapcsolat volt. A háztartások a kiadási pozícióik változását valószínűleg pontosabban érzékelik, mint a jövedelmi pozícióikat, így a szubjektív mobilitás kialakulásában a kiadás relatív mobilitása az inkább meghatározó változó.

Érdekes még az a tény, hogy a jövedelmi változó esetében az anyagi helyzet változására vonatkozó kérdésre nem válaszoló, vagy válaszolni nem tudó háztartások között közel azonos arányban fordultak elő a pozícióvesztes, vagy pozíciónyertes háztartások. A kiadási változó esetében azonban különösen magas a kérdésre nem válaszoló háztartások között azoknak a háztartásoknak az aránya, akik pozíciócsökkenést, és akik elsősorban jelentős pozíciócsökkenést voltak kénytelenek elszemnedni.

A következőkben a szubjektív mobilitás változójának megoszlását jövedelmi (kiadási) decilisek szerint is elemezzük. A megoszlás időbeli változását a panelciklus kezdeti és záróévéhez tartozó jövedelmi (kiadási) decilisek felhasználásával vizsgáljuk. Először az 1999. évi jövedelmi deciliseket használva (29. táblázat), megfigyelhető, hogy a legalsó jövedelmi decilisbe tartozók több mint fele, 53 százaléka érzékelte úgy, hogy anyagi helyzete vagy kissé, vagy lényegesen romlott, míg az átlagos érték csak 45 százalék. A legmagasabb jövedelműek esetében ez az arány csupán 26 százalék. A legszegényebbeknek kevesebb mint egy százaléka érezte azt, hogy anyagi helyzete lényegesen javult, 17 százalékuk kis javulásról számolt be, miközben ugyanezek az értékek a legmagasabb jövedelműeknél közel 6, illetve 21 százalék voltak. *Az adatok a népesség általános szubjektív mobilitásának határozott romlásáról számolnak be, mely romlás különösen az alacsony jövedelműeket jellemzi.* A lényegesen javuló anyagi helyzetet érzékelők 33 százaléka a legfelső decilisben helyezkedik el, és ugyanezek 65 százaléka található a legfelső három decilisben. A lénye-

gesen romló anyagi helyzetet elszenvedők 14 százaléka a legelső decilisben található, míg ugyanezek 54 százaléka az alsó két kvintilishez tartozik.

29. táblázat: A szubjektív mobilitás megoszlása az 1999. év jövedelmi deciliseinek százalékában (személyi szint)

Jövedelmi decilis	Szubjektív mobilitás „Hogyan változott anyagi helyzetük...”					
	lényegesen javult	kissé javult	nem változott	kissé romlott	lényegesen romlott	nem tudja
1.	0	17	29	29	24	0
2.	2	17	39	20	22	1
3.	0	19	35	29	18	0
4.	0	9	35	28	29	0
5.	1	15	37	30	16	0
6.	0	15	31	40	15	0
7.	3	11	39	30	17	0
8.	4	19	39	24	14	1
9.	2	19	38	30	11	0
10.	6	21	47	19	7	0
Átlag	2	16	37	28	17	0

Forrás: saját számítás az 1999–2001-es rotációs pannellel, valamint a 2001-es HKF-hez tartozó kiegészítő felmérés adataival.

A szubjektív mobilitás megoszlását most a kiadási decilisek szerint elemezve, a jövedelmi decilisekkel kapott megoszláshoz hasonló megoszlást kapunk, de itt a legszegényebbek között még nagyobb arányban (57 százalék, szűkített kiadásokra 58 százalék) vannak olyanok, akik az anyagi helyzetük határozott romlását érzélik, míg a legmagasabb kiadási decilisbe tartozók között ez az arány közel ugyanannyi.

Az 1999. évi deciliseket a 2001. évi decilisekkel felcserélve, változóink a – mind a szubjektív mobilitás által, mind a relatív mobilitás által már jelzett – *polarizációs hatás időbeli súlyosbodását, elmélyülését mutatják*. A 2001. évi jövedelmi deciliseket használva, a legszegényebbek között már 60 százalék azok aránya, akik anyagi helyzetük határozott romlásáról számolnak be, a javulást érzékelők aránya pedig 10 százalékra csökken. A legmagasabb decilisben a romlást érzékelők aránya csupán 15 százalék, és ugyanitt az anyagi helyzetük javulását tapasztalók aránya már 47 százalékra emelkedik. A lényegesen romló anyagi helyzetről beszámolók 50 százaléka esik az első három decilisbe, míg a lényeges javulásról beszámolóknak már 52 százaléka a legfelső decilisben található. Ugyanez az érték a kiadási decilisek esetében már 66 százalék.

A relatív szegények szubjektív mobilitásának keresztmetszeti megoszlását tovább elemezve, a 30. táblázatban a legelső jövedelmi kvintilis 10 és 20 százalékos szintű relatív mobilitásának megoszlását találjuk, a szubjektív mobilitási mutató már ismert kategóriái szerint. A táblázat értékeit az átlagos népesség értékeivel összehasonlítva, megfigyelhető, hogy a helyben maradók aránya ebben az almin-tában lényegesen magasabb az átlagosnál, ami a mobilitási szint növekedésekor

igen magasra, 74 százalékra emelkedik. A lényegesen romló anyagi helyzetet érzékelőknek csupán 23 százaléka mutat a valóságban felfelé mobilitást 10 százalékos szinten, ami 20 százalékos szinten már 17 százalékra csökken.

30. táblázat: A legsó jövedelmi kvintilis 10 és 20 százalékos szintű relatív mobilitása a szubjektív mobilitás kategóriáinak százalékában (személyi szint), 1999–2001

Szubjektív mobilitás	Relatív jövedelmi mobilitás					
	10 százalékos szint			20 százalékos szint		
	-1	0	+1	-1	0	+1
Lényegesen javult	0	0	100	–	0	100
Kissé javult	0	26	74	–	47	53
Nem változott	10	52	38	–	74	26
Kissé romlott	2	62	36	–	85	15
Lényegesen romlott	11	67	23	–	83	17
Összesen	6	53	41	–	74	26

Lásd a 23. táblázat jegyzeteit. Az alsó kvintilis esetében nem lehetséges 20 százalékos szintű lefelé mobilitás.

A fejezet végén a szubjektív mobilitás háztartásszintű elemzését most a *reáljövedelmek és reálkiadások változásának* kategóriái szerint végezzük el. A szubjektív mobilitás mutatóját az abszolút mobilitás mutatójával, a háztartások jövedelmében és kiadásában bekövetkezett *abszolút változásokkal* hasonlítjuk össze. A reáljövedelmek és reálkiadások változásának már a tanulmány első részében megismert kategóriáit a továbbiakban röviden az *abszolút mobilitás* kategóriáinak nevezzük. A szubjektív mobilitás és az abszolút mobilitás kategóriáit összehasonlítva olyan – finomabb elemzéseket igénylő – kérdések megválaszolására is vállalkozhatunk, mint például: a jelentős reáljövedelem változást elszenvedőknek hány százaléka érzékeli úgy, hogy anyagi helyzete nem változott; vagy: a kismértékű reáljövedelem változást megélt háztartások közül a háztartások hány százaléka érzi úgy, hogy jelentős jövedelmi pozícióváltáson ment keresztül a kérdéses időszakban. A szubjektív mobilitás és az abszolút mobilitás kapcsolatát leíró résztáblázatokat a 31. táblázatban adjuk közre.

A 31. táblázat résztáblázataiban a reáljövedelem és a reálkiadás kétféle változáshoz tartozó abszolút mobilitás kategóriáinak megoszlásait elemeztük a szubjektív mobilitás kategóriáinak százalékában. A reálváltozásoknál, hasonlóan az 5. és 6. táblázatokban szereplő értékekhez, az 1999. évi értékeket a 2000. és 2001. évi értékek átlagához hasonlítjuk. Ha az abszolút mobilitást a 10 százalékos szintű relatív mobilitás logikája szerint értelmezzük (amikor a 10 százalékos változást immobilitásként kezeltük), akkor a 31. táblázat két középső, egyszeres – és + jellel jelölt (90 és 110 százalék közötti) oszlopait tekinthetjük a lényegében nem változó reáljövedelem (reálkiadás) eseteinek.

A 31. táblázatot érdemes összevetni a szubjektív mobilitás és a relatív jövedelmi mobilitás kapcsolatát bemutató 25. táblázattal. Mivel 1999 és 2001 között a reáljövedelem átlagosan 14 százalékkal emelkedett, így természetes, hogy azoknak a relatív pozíciója nem javult, akiknek reáljövedelem-növekedése nem érte el ezt a

31. táblázat: A reáljövedelem és a reálkiadás abszolút mobilitáskategóriáinak megoszlása a szubjektív mobilitás kategóriáinak százalékában (háztartási szint)

Szubjektív mobilitás	Reálváltozási kategóriák						összesen
	---	--	-	+	++	+++	
<i>Reáljövedelem</i>							
Lényegesen javult	7	6	3	6	20	59	100
Kissé javult	7	7	15	17	17	37	100
Nem változott	7	8	20	23	17	25	100
Kissé romlott	11	11	19	22	16	21	100
Lényegesen romlott	17	14	15	18	14	22	100
Összesen	10	10	18	21	16	26	100
<i>Szűkített reálkiadás</i>							
Lényegesen javult	0	0	0	14	23	63	100
Kissé javult	15	14	12	15	7	38	100
Nem változott	14	12	16	15	15	28	100
Kissé romlott	14	11	19	16	17	24	100
Lényegesen romlott	19	11	20	15	12	23	100
Összesen	15	11,5	17	15	14	28	100
<i>Reálkiadás</i>							
Lényegesen javult	5	0	0	12	10	73	100
Kissé javult	12	13	15	16	8	36	100
Nem változott	16	12	15	17	12	28	100
Kissé romlott	15	10	17	15	13	29	100
Lényegesen romlott	21	12	16	16	12	23	100
Összesen	16	12	15	16	12	29	100

Jelmagyarázat: ---: 2000 és 2001 reáljövedelmének (kiadásának) átlaga kevesebb mint 80 százaléka 1999 reáljövedelmének (kiadásának), --: 80 és 90 százalék között van, -: 90 és 100 százalék között van, +: 100 és 110 százalék között van, ++: 110 és 120 százalék között van, +++: meghaladja a megfelelő érték 120 százalékát.

mértéket. Másrészt a leggazdagabbak körében a reáljövedelem emelkedése nem jár együtt relatív pozíciójuk javulásával. Mindezek alapján természetes, hogy a lényeges javulásról beszámolók közel 80 százalékának 10 százalékot meghaladó mértékben nőtt a reáljövedelme, miközben csak egyharmaduk volt felfelé mobil. Mivel a háztartásoknak csak 2 százaléka jelzett lényeges javulást, a többi cellában csak néhány esetről van szó, ami bőven belefér az adathiba kategóriájába.

A kis javulásról beszámolók több mint felének nőtt 10 százaléknál nagyobb mértékben a reáljövedelme, és csupán 14 százalékot tesz ki azok aránya, akiknek a reáljövedelme 10 százalékot meghaladóan csökkent. Ezeknek az eseteknek jelentős részében a reáljövedelem oda-vissza ingadozott a 3 év során, ami téves percepcióhoz vezethetett, más részében pedig valószínűleg az adatok nem konzisztensek. A nem változó helyzetet érzékelők körében is hasonló a szituáció. Tehát mindhárom kategória esetében 13-15 százalék körül van a 10 százaléknál nagyobb reáljövedelem csökkenést mutatók aránya.

Ami elemzésünk szempontjából igazán érdekes, az a helyzetük kis vagy lényeges romlásáról beszámolóké esete. Mindkét kategóriánál 50 százalék fölött van azok aránya, akiknek valójában növekedett a reáljövedelmük és 36-37 százalék azoké, akiknek 10 százaléknál nagyobb mértékben. Nincs okunk azt feltételezni, hogy ebben az esetben ennyivel nagyobb a pontatlan, illetve a nagymértékű ingadozás miatt félrevezető reálértékek aránya, mint a javulásról, stagnálásról beszámolóké körében. Ez azt jelenti, hogy a reáljövedelem-növekedést elérők jelentős része helyzetét romlásként éli meg, mivel relatív pozíciói nem javulnak, esetleg romlanak. A kis, illetve lényeges romlást érzékelők között ebből a szempontból az a különbség, hogy az utóbbiak között többen vannak, akiknek az adatok tanúsága szerint tényleg nagymértékben csökkent a reáljövedelmük. Hasonló jelenségeket tapasztaltunk a kiadási adatok elemzése során is.

Összefoglalóan, mind a jövedelem, mind a kiadás esetében elmondható, hogy a szubjektív módon érzékelt és a tényleges változások itt is azonos irányban mozognak, de *a szubjektív mobilitás mutatói sokkal kevésbé mozognak együtt az abszolút mobilitás mutatóival, mint azt az előzőkben vizsgált relatív mobilitási mutatók esetében megfigyelhettük. A szubjektív mobilitás változója sokkal érzékenyebbnek mutatkozik a relatív mobilitás változására, mint az abszolút mobilitására. Különösen igaz ez azok esetében, akiknek reáljövedelme (reálkiadása) nőtt ugyan, de relatív pozíciójuk nem javult.*

6. Kapcsolat a változó anyagi helyzet és a háztartások reakciói között

Kiegészítő kérdőívünkben nemcsak a háztartások anyagi helyzetének változására kérdeztünk rá, hanem ennek a változásnak az okaira és az új helyzetben kialakult fogyasztói reakciókra is. A továbbiakban ezeket az okokat és reakciókat foglaljuk össze. Az előző fejezetben már említettük, a háztartások 44 százaléka nyilatkozott úgy, hogy 1999 és 2001 között romlott az anyagi helyzetük. A romló anyagi helyzet okait illetően a megkérdezettek számos válasz közül választhattak ki hármat fontossági sorrendben (lásd a Függelék 2. részét). A 32. táblázatban a legfontosabb okokat összegeztük az 1. válasz százalékában, valamint a 3 lehetséges választ együtt nézve, az említések százalékában. Különválasztottuk azokat, akik anyagi helyzetük kismértékű és azokat, akik lényeges romlásáról számoltak be.

32. táblázat: Az anyagi helyzet romlásának legfontosabb okai a háztartások százalékában
(N = 729)

Megnevezés	Kis romlásról beszámoló háztartások		Lényeges romlásról beszámoló háztartások		Romlásról beszámoló összes háztartás	
	említés az 1. válaszban	említés valamelyik válaszban	említés az 1. válaszban	említés valamelyik válaszban	említés az 1. válaszban	említés valamelyik válaszban
Jövedelmük nem tartott lépést az áremelkedéssel	48	80	24	73	39	77
Betegség	18	25	17	30	18	27
Munkanélküliség	8	11	21	28	13	17
Háztartás-összetétel változása (válás, elköltözés, haláleset)	6	6	18	21	10	12
Nyugdíj, gyes stb.	6	9	9	13	7	10
Gyermekek miatti többletkiadás	1	21	1	21	1	21

Forrás: saját számítás az 1999–2001-es rotációs pannellel, valamint a 2001-es HKF-hez tartozó kiegészítő felmérés adataival.

Kiegészítésül megjegyezzük, hogy a munkanélküliség és a gyermekek miatti többletkiadások az átlagnál nagyobb létszámú háztartásokat érintik, így ha nem háztartásra, hanem az érintett személyek számára vetítenénk adatainkat, akkor a táblázat utolsó oszlopában a munkanélküliség esetében 5, a gyermekek miatti többletkiadás esetében 7 százalékponttal magasabb értéket kapnánk.

A romló anyagi helyzet legfontosabb okaként a háztartások 39 százaléka jelölte meg az áremelkedést. A további sorrend: a háztartások 18 százaléka szerint a fő ok az egészség hiánya, 13 százaléka a munkanélküliséget, 10 százaléka a válást/

elköltözést és 7 százaléka a nyugdíjba vonulást jelölte meg elsőként a felkínált tizenkét féle ok közül. A többi ok részaránya csekély.

E legfontosabb öt ok említési valószínűsége azonban eltérően alakul az anyagi helyzetük kis, illetve lényeges romlását jelző háztartások körében. Míg a kismértékű romlásról beszámolók közel fele, a lényeges romlásról beszámolóknak viszont csupán a negyede jelölte meg elsődleges okként azt, hogy jövedelmük nem tartott lépést az áremelkedéssel. Ellenkező irányú az eltérés a munkanélküliséggel, valamint a háztartás összetételének kedvezőtlen változásával (válás, elköltözés, halálozás) sújtott háztartások esetében. A munkanélküliség esetében fajlagosan mintegy két és félszer, a háztartás összetételének változása esetében háromszor annyian jelölték meg ezeket a tényezőket a romlás okaként a lényeges romlást elszenvedők, mint a kismértékű romlással érintettek. Ez a jellegzetes eltérés akkor is fennáll, ha az összes említést vizsgáljuk. A lényeges romlást elszenvedők 28 százaléka esetében jelenik meg okként a munkanélküliség.

Említésre méltó, hogy bár elsődleges okként nagyon kevesen jelölték meg, a háztartások 21 százaléka esetében az anyagi helyzet romlásának egyik oka a gyermekek miatti többletkiadás volt. Ennek a mutatónak természetesen akkor van igazán értelme, ha csak a gyermekes háztartásokra vetítjük. Ebben az esetben 38 százalékos érték adódik, a 18 éven aluli gyermeket nevelők körében pedig már 45 százalék azoknak a háztartásoknak az aránya, ahol az anyagi helyzet romlásának okaként megjelenik a gyermekek miatti többletkiadás.

Az anyagi helyzet romlására adott *reakciók* közül messze kiemelkedett a *többféle alapkiadás egyszerre való csökkentése*. Ezt első válaszként az anyagi helyzetük romlásáról beszámoló *háztartások 60 százaléka* említette az 5 lehetőség közül! A kérdőív lehetővé tette, hogy külön megjelöljék az étel- és ital-kiadások, az élvezeti cikkekre fordított kiadások, a háztartásienergia-kiadások és az egyéb rendszeres kiadások csökkentését, vagy azt válasszák, hogy ezek szinte mindegyikét csökkentették. Első válaszként egyetlen esetben sem jelölték meg külön valamelyik alapkiadást. Ez arra mutat, hogy a romló anyagi helyzetű háztartások többsége a változást tartósnak gondolja és nem, vagy nem kellő mértékben állnak rendelkezésükre egyéb tartalékok, illetve kevésbé fájdalmas kiadáscsökkentési lehetőségek. Ezt mutatja az is, hogy összességében – de szinte kizárólag nem elsődleges válaszként – a háztartások 12 százaléka reagált azzal, hogy minden *tartalékát felélte*, további 24 százalék pedig azzal, hogy részben felhasználták korábbi megtakarításaikat. Az elsődleges reakciók között ezenkívül csak az a válaszlehetőség kapott 10 százalék feletti értéket, hogy *többet dolgoztak* (13 százalék).

A második válaszok közül messze kiemelkedett a ruházati kiadások csökkentése, amit a háztartások 28 százaléka jelölt meg. 6 százalék körül van a kulturális, szórakozási kiadások csökkentése és a tartós fogyasztási cikkek cseréjének elhalasztása.

A reakciók között jellegzetes különbségek találhatók aszerint, hogy milyen mértékű volt az anyagi helyzet romlása. Akik jelentős romlásról számoltak be, azoknak a 73 százaléka reagált valamennyi alapkiadás csökkentésével, de csak 7 százalék többletmunkával, míg a csekélyebb romlásról beszámolók esetében az

előbbi részaránya 53, az utóbbié 16 százalék volt. Különösen jellemző még a többletmunka vállalása (38 százalék) azok körében, akik anyagi helyzetük romlásának okai között a gyermekekkel kapcsolatos többletkiadást is megemlítették. Mivel ebbe a sorba illeszkedik – kitérőként megemlítjük –, hogy a változatlanok ítélt anyagi helyzetűek 40 százaléka mondta azt, hogy ehhez a változatlansághoz a korábbinál többet kellett dolgozniuk.

Nemcsak az első, hanem az összes említés között is meglehetősen alacsony az *aktív reakciók* aránya. A háztartások 17 százaléka mondta, hogy a korábbinál többet dolgoztak (de ez sem volt elég az anyagi helyzet romlásának megakadályozására), 6 százalék keresett (új) munkahelyet, 3 százalék vett részt át- vagy továbbképzésen, és 1 százalék alatt van azok aránya, akik vállalkozással próbálkoztak.

Bár kicsi az esetszám (133 háztartásról van szó), külön megvizsgáltuk azoknak a reakcióit, akik anyagi helyzetük romlásának okaként a munkanélküliséget jelölték meg. Itt is az alapkiadások csökkentése áll az első helyen, 62 százalékkal. Meglepő, hogy a munkanélküliek csupán 24 százalékának a reakciói között található meg a munkahelykeresés, és nem egészen 8 százalékuk vett részt át-, vagy továbbképzésen. A munkanélküliek háztartásának mintegy 10 százaléka válaszolta azt, hogy többet dolgoztak. (Lehet, hogy a háztartás többi tagjáról van szó ebben az esetben, de nyilván a feketemunka is megjelenhet itt.)

A háztartásoknak mindössze 16 százaléka számolt be arról, hogy 1999 és 2001 között javult az anyagi helyzetük (lásd a 33. táblázatot). Tekintettel arra, hogy a háztartások kevesebb mint 2 százaléka érezte úgy, hogy anyagi helyzetük lényegesen javult, ebben az esetben nincs értelme a kis- és a lényeges mértékű javulás megkülönböztetésének.

33. táblázat: Az anyagi helyzet javulásának legfontosabb okai a háztartások százalékában
(N = 214)

Megnevezés	Említés az 1. válaszbán	Említés valamelyik válaszbán
Korábbinál magasabb jövedelem	37	58
Munkába állás tanulásból, gyermekgondozásból, betegségből	17	23
Munkanélküliség megszűnése	15	16
Egyéb jövedelem vagy korábbi teher csökkenése	9	23
Háztartás összetételének változása	9	9
Különmunka-lehetőség növekedése	7	21

Forrás: saját számítás az 1999–2001-es rotációs pannellel, valamint a 2001-es HKF-hez tartozó kiegészítő felmérés adataival

Az anyagi helyzet javulásának elsődleges okaként a háztartások 37 százaléka jelölte meg a magasabb jövedelem elérését, 17 százalékuk szerint a fő ok az, hogy munkába álltak, 15 százalékuk jelentette a munkanélküliség megszűnését, 9 százalékuk az egyéb jövedelemszerzést, illetve folyamatos fizetési teher megszűnését említette, és szintén 9 százalékuk a háztartás összetételének megváltozására hivatkozott.

Összesítve a háztartások három lehetséges válaszát, az anyagi helyzet javulásának okai között kiugróan magas említési aránnyal a magasabb jövedelem megszer-

zése szerepel, majd az egyéb jövedelem, a munkába állás tanulásból, gyermekgondozásból, betegségből, a külön munka, illetve a munkanélküliség megszűnése következik. Az anyagi helyzet javulásának oka lehet még az örökséghez jutás, illetve a háztartás összetételének megváltozása is.

Ha a munkába állás mindkét változatát együtt nézzük, akkor (a csekély számú átfedést kiszűrve) azt láthatjuk, hogy a javuló anyagi helyzetről beszámoló háztartások 36 százaléka jelölte ezt meg okként. A különmunka-lehetőségeket is hozzá véve, az arány (szintén az átfedések kiszűrése után) 53 százalékra emelkedik. *A javuló helyzet okai között tehát igen nagy arányban szerepel a munkaerő-piaci aktivitás.*

Az anyagi helyzet javulására a háztartásoknak durván harmada az alapkiadások növelésével reagál. Ez a reakció különösen gyakori azok körében, akik tanulásból, gyermekgondozásból, betegségből álltak munkába. A második legfontosabb reakció a megtakarítások növelése, a munkanélküliségből munkába állók esetében viszont a korábbi tartozások törlesztése.

A gyermekek iskoláztatásával kapcsolatos kérdésekkel kötetünk következő tanulmánya részletesen foglalkozik, így itt csak néhány, a reakciókra vonatkozó megjegyzést teszünk. Láttuk, hogy a romló anyagi helyzet másodlagos vagy harmadlagos okaként a háztartások több mint 20 százaléka jelölte meg a gyermekekkel kapcsolatos többletkiadást. A javuló anyagi helyzetű háztartásoknak viszont csupán 5 százaléka jelezte, hogy növelték a gyermekeik oktatására fordított összeget.

A jelentősen romló anyagi helyzetű, a kérdésben érintett háztartások fele válaszolta azt, hogy gyermekeik továbbtanulására vonatkozó döntésüket befolyásolta anyagi helyzetük. A kissé romló anyagi helyzetű háztartások esetében ez az arány valamivel egynegyed fölött van. Szimmetrikus módon a javuló anyagi helyzetről beszámoló háztartások negyedét is befolyásolta – nyilván pozitív módon – a háztartás anyagi helyzete.

Természetesen nemcsak az anyagi helyzet alakulása, hanem annak abszolút szintje is fontos befolyásolási tényező, elsősorban az alacsony jövedelműek körében. Az első kiadási decilisbe tartozó háztartások közel felének továbbtanulási döntését befolyásolta az anyagi helyzet alakulása. (Az is feltételezhető, hogy körükben sok háztartásnak már nem volt mit befolyásolni a döntésén.)

Még markánsabb összefüggést kapunk, ha azt vizsgáljuk, hogy a háztartások anyagi helyzete hogyan befolyásolta a gyermekek részvételét a különórákon, szakörökön, sportkörökön. A jelentős romlásról beszámoló érintett háztartások 70 százaléka esetében volt ez befolyásoló tényező, míg csekély romlás esetében 40 százalékos körüli értéket kaptunk. A javuló helyzetű háztartásoknak itt is mintegy negyedét befolyásolta döntésében helyzetük változása. Az első kiadási decilisbe tartozó háztartások több mint 60 százalékanak ilyen irányú döntését befolyásolta az anyagi helyzet.

Mindez egyértelműen azt mutatja, hogy az anyagi helyzet alakulása – elsősorban annak romlása – igen jelentős mértékben befolyásolja a továbbtanulásról és a gyerekek jövőjét jelentősen meghatározó egyéb képzéseken történő részvételről szóló döntéseket.

Az érintett háztartásoknak csupán 37 százaléka nyilatkozta azt, hogy gyermekeik iskoláztatása nem jelentett súlyos terhet számukra. 35 százalékuknak csök-

kenteni kellett egyéb kiadásaikat annak érdekében, hogy gyermekeiket iskoláztathassák, 14 százalékuk pedig többletmunkát vállalt ennek érdekében. *Ez is megerősíti az iskoláztatásról szóló döntés és az anyagi helyzet közötti szoros kapcsolatot.* A munkanélküliség által bármelyik vizsgált évben érintett háztartások esetében 30 százalék alatt marad azok aránya, akiknek az iskoláztatás nem jelentett súlyos gondot.

Az oktatás-képzés mellett a generációs transzferek másik kiemelkedő fontoságú tétele a már felnőtté vált gyermekek lakáshoz juttatása. A nem a háztartásban élő gyermekekkel rendelkező háztartások közel fele (46 százalék) nyújtott segítséget gyermekei önálló lakhatásának megteremtéséhez. A segítséget nyújtó háztartások mindössze 7 százalékának nem jelentett ez áldozatot, 64 százalékuk számára jelentős, további 11 százalékuknak pedig súlyos áldozatot jelentett. Ha a háztartások jövedelmi helyzetét is figyelembe vesszük, akkor azt tapasztalhatjuk, hogy *a jövedelmi helyzet elsősorban a lakáshoz juttatáshoz nyújtott segítség tényét befolyásolja.* Az első kiadási kvintilisbe tartozó, a kérdésben érintett háztartások kevesebb mint 30 százaléka nyújtott segítséget gyermekei lakáshoz juttatásához. Az 5. kvintilis esetében ez az arány közel 60 százalék. A segítséget nyújtók között viszont már közel sincs ilyen markáns különbség a meghozott „áldozat” súlyosságát illetően.

A gyermekek lakáshoz juttatása érdekében hozott áldozat igen sokféle formában testesülhet meg. A háztartások által elsőként említett formák közül a leggyakoribb a többletmunka vállalása. Az érintett háztartások 43 százaléka vállal külön munkát a gyermekek lakáshoz juttatása érdekében, 15 százalékuk az alapkiadások csökkentésével, 14 százalékuk pedig a rekreációs és kulturális kiadások csökkentésével teremti elő a szükséges anyagiakat. A többletmunka vállalása tipikusan elsődleges formája az áldozatnak, a háztartásoknak mindössze további 3 százaléka említette ezt másod- vagy harmadlagos formaként. Az utazásról, üdülésről, szórakozásról való lemondást a háztartások 45 százaléka említette valamelyik válaszlehetőségként. A további sorrend: lemondás lakásfelújításról (34 százalék), alapkiadások csökkentése (30 százalék), lemondás tartós javak beszerzéséről (27 százalék), más célra szánt megtakarítások felhasználása (16 százalék), kölcsönfelvétel (14 százalék). A többi lehetőség aránya 10 százalék alatt maradt. A gyermekek lakáshoz juttatása esetében tehát sokkal nagyobb az aktív megoldások (többletmunka, megtakarítások felhasználása), illetve a másodlagos szükségletekről történő lemondás aránya, mint a csökkenő jövedelemre történő reakció esetében.

Összefoglalás

A háztartási szintű adatfelvételek tanúsága szerint a háztartások jövedelme és kiadása – a GDP-hez és a háztartási jövedelmeket bemutató makrostatisztikák adataihoz képest jelentős késéssel – 1997-ben érte el mélypontját. Ezt követően viszont a lakosság jövedelme és fogyasztása is erőteljes növekedésnek indult. Ennek eredményeként *a lakossági jövedelmek 2001-re lényegében elérték az 1993-as szintet.*

A rotációs panelekkel végzett számítások azt mutatják, hogy a jövedelmek csökkenése a kilencvenes évek első felében, majd növekedése a kilencvenes évek végén jelentős változásokat hozott a lakosság jövedelmi szerkezetében. Az 1993. évi jövedelmi ötödök határértékeit reálértékben rögzítve, azt tapasztaljuk, hogy a lakossági jövedelmek nagyarányú csökkenése idején a második és harmadik ötödbe tartozók aránya végig 40 százalék körül mozgott, miközben több mint kétszeresére emelkedett az 1993-as standard szerinti szegények aránya, ugyanekkor csökkent a negyedik és ötödik ötödbe tartozóké, tehát a viszonylag gazdagoké is. *Ez az átalakulás a háztartásokban a ténylegesnél nagyobb egyenlőtlenség-növekedés érzetét kelthette.*

A kilencvenes évek végén, a növekedés időszakában továbbra is változatlan szinten maradt a második és harmadik jövedelmi ötödbe tartozók részaránya, miközben *a kvintilisek szerinti jövedelmi struktúra többé-kevésbé visszarendeződött az 1993-as jövedelmi struktúrába.*

Egyáltalán nem tapasztalható azonban ez a visszarendeződés, ha a népesség aktivitás szerinti csoportjainak helyzetét vetjük össze. A háztartási jövedelmek csökkenésének időszakában elsősorban a munkanélküliek, a gyermeküket gondozók, valamint a fiatal eltartottak, elsősorban a 15 éven aluli gyermekek helyzete romlott. *A háztartási jövedelem csökkenésének időszakában megkezdődött relatív elszegényedési folyamatok azonban a növekedés során nem fordultak meg, hanem irreverzibilisnek bizonyultak, az említett csoportok helyzete tovább romlott.*

A relatív jövedelmi és kiadási pozíciók összehasonlítása lehetőséget teremt arra, hogy a vállalkozók eltitkolt, de a háztartási kiadásokban megtestesülő jövedelmének egy részét megbecsüljük. Ezzel az eszközzel azt is megállapíthattuk, hogy *2001-re a munkanélkülieknek már elfogytak a tartalékaik, és jellemzően nincsenek az adatfelvétel során eltitkolt jövedelmeik.*

Kutatásunk egyik fontos megállapítása, hogy az 1998–2001 közötti nagymértékű átlagos reáljövedelem-növekedés mellett is tartósan *egyharmad fölött* volt azoknak az aránya, akiknek a vizsgált három-három év (1998–2000, illetve 1999–2001) egészében *csökkent a jövedelmük.* A népesség közel egytizede esetében a jövedelemcsökkenés a 20 százalékot is meghaladja.

A lakosság több mint egytizedének (13-14 százalékának) a reáljövedelme nemcsak összességben, hanem a panelek minden évében csökkent. A reálkiadások ese-

tében még nagyobb a permanens csökkenést elszenvedők aránya, 1998–2000 között a 20 százalékot is meghaladta. (Ez arra utal, hogy a növekvő reáljövedelmű, de csökkenő reálkiadású háztartások jövedelmük egy részét korábbi tartozások kiegyenlítésére, esetleg tartalékgyűjtésre fordították.) A reáljövedelmek átlagos növekedése ellenére tehát a háztartások egy jelentős csoportja – mind a jövedelmüket, mind a kiadásaitak tekintve – az ezredforduló éveiben stabilan *egyre rosszabb helyzetbe került*. Az általános növekedés a lakosság egy igen jelentős részét egyáltalán nem érte el, és sokan vannak, akiknek továbbra is romlott a jövedelmi helyzetük. A reáljövedelmek és reálkiadások jelentős mértékű csökkenése az átlagot jóval meghaladó mértékben érintette *a munkanélküliségtől* sújtott háztartásokat.

A vizsgált hároméves időszakokban a lakosság több mint felének (55, illetve 60 százalékának) az egyik évben nőtt, a másik évben pedig csökkent a jövedelme, ami még akkor is nagyfokú bizonytalanságot okoz, ha összességében a növekedés dominál. Tartós és stabil *reáljövedelem-növekedést* a népességnek csak mintegy *harmada* tudott elérni, reálkiadás növekedést pedig csak valamivel több mint egyötöde.

Többféle módszerrel vizsgáltuk a jövedelmi és kiadási egyenlőtlenségek változását. Korábban kimutattuk, hogy 1996 és 1998 között megállt az egyenlőtlenségek növekedése, az egyenlőtlenségek stagnáltak. Egyértelműen arra az eredményre jutottunk, hogy *ez a stagnálás 1998 és 1999 között is folytatódott*. Az 1999 és 2001 közötti időszakra vonatkozó számításaink alapján *csékély mértékű, de nem feltétlenül szignifikáns jövedelmi egyenlőtlenség növekedést* mutattunk ki, míg *a kiadási egyenlőtlenségek továbbra is stagnáltak*. A munkajövedelmekből eredő egyenlőtlenségkülönbség növekedése megállt, sőt 1998-hoz viszonyítva csekély mértékben csökkent. A kismértékű egyenlőtlenség növekedés tehát egyéb tényezőkből adódik. Megalapozottan állíthatjuk, hogy ha a jövedelmi egyenlőtlenségek mértéke a teljes lakosságra vonatkozóan esetleg nem is változott, *a jövedelmi skála két szélén, az 1. tizeden belül a legszegényebbek és a 10. tizeden belül a leggazdagabbak között az egyenlőtlenségek növekedtek a vizsgált időszakban*. Tekintettel arra, hogy a lakossági adatfelvételek – különböző okokból – kevésbé érik el a legszegényebbeket és a leggazdagabbakat, feltételezhető, hogy a skála két szélén az egyenlőtlenségek növekedése valójában az általunk mértnél nagyobb volt.

Abból a tényből, hogy a kiadási egyenlőtlenségek tartósan meghaladják a jövedelmieket, arra következtethetünk, hogy *a be nem vallott jövedelmek növelnék a kimutatott jövedelmi egyenlőtlenségeket*.

A relatív *jövedelmi* mobilitás változóját elemezve, azt állíthatjuk, hogy a jövedelmek viszonylag nagy mértékű átlagos növekedése ellenére a relatív jövedelmi pozíciók egyre inkább befagynak, *növekszik a relatív jövedelmi immobilitás*. A legszegényebbek egyre nagyobb része marad a jövedelmi skála legalján, míg a felső ötödbe, sőt harmadba tartozók egyre inkább képesek jövedelmi pozíciójukat stabilizálni. *A kiadások* esetében a növekedés mellett a relatív pozíciók viszonylagos változatlansága tapasztalható. A gazdasági növekedés felgyorsulása tehát egyáltalán nem vezetett a relatív pozíciók korábbinál nagyobb arányú átrendeződéséhez, éppen ellenkezőleg, a csökkenés időszakában kialakult helyzetek egyre erőteljesebb stabilizálódását hozta. A munkanélküliek háztartásai esetében viszont az átlagot jelentősen meghaladó lefelé irányuló mobilitást mutathattunk ki.

Stagnáló vagy enyhén növekvő egyenlőtlenségek esetében a relatív pozíciók egyre egyértelműbb változatlansága könnyen okozhat egyfajta perspektívátlanságot, ami az egyenlőtlenségek növekedésének érzetét keltheti. Ezt a hatást fokozza, hogy a jövedelmek és a fogyasztás általános növekedése mellett *a jövedelmi struktúra befagyása* együtt jár a *reálértéken vett abszolút különbségek növekedésével*.

A háztartások szubjektív mobilitását vizsgáló kiegészítő kérdőívünkre adott válaszok és a tényleges történések összevetése alapján arra a következtetésre jutotunk, hogy *a háztartások véleménye saját helyzetük változásáról nem elsősorban reáljövedelmük tényleges változásával, hanem relatív pozícióik időbeli alakulásával függ össze*.

A megkérdezett háztartások durván 40 százaléka érzi úgy, hogy 1999–2001 között lényegében nem változott az anyagi helyzetük, 44 százalékuk szerint romlott (ebből 16 százaléknak jelentősen), és csak 16 százalékuk szerint javult. Ha a háztartások anyagi helyzetében bekövetkezett változások szubjektív percepció szerinti megoszlását a valóságos *relatív* pozícióbeli változások (lesüllyedő háztartások, helyben maradó háztartások, felemelkedő háztartások) megoszlásaival hasonlítjuk össze, akkor az észlelt és a valóságos változások eltérő irányú, irreálisnak tekintendő mozgásai véletlenszerűnek mondhatók, elhanyagolható hányadban fordulnak elő. *A háztartások többsége tehát reálisan érzékeli relatív jövedelmi és kiadási pozícióinak időbeli változását, a változás nagyságát és irányát*.

Ugyanakkor, ha a szubjektív érzetet az abszolút változásokkal vetjük össze, akkor azt látjuk, hogy *a háztartások egy része a reálértéken mérve jelentősen javuló anyagi helyzete ellenére is úgy érzi, anyagi helyzete nem javult, sőt kis mértékben még romlott is*. Általában elmondható, hogy azokat a háztartásokat, amelyek helyzetüket a valóságoshoz képest rosszabbnak értékelik, elsősorban a ténylegesen jelentős pozíciójavulást megéltők és a helyben maradók között találjuk. Különösen erőteljes ez a jelenség az alacsony jövedelmi szint mellett reálértéken helyben maradók esetében. *A téves szubjektív érzékelés egyik legfontosabb összetevője az inflációból adódó hatások pontatlan értékelése*.

A kiadások esetében a szubjektív mobilitás kategóriáihoz tartozó relatív mobilitási megoszlások jobban közelítenek a relatív mobilitás kategóriáinak megoszlásához. A kiadás relatív mobilitási változója inkább együtt mozog a szubjektív mobilitási változójával, ami azt jelentheti, hogy *a háztartások szubjektív mobilitása inkább a kiadási, mint a jövedelmi változó relatív mobilitásának változására érzékeny*.

A háztartások jelentős része romló anyagi helyzetük legfontosabb okaként azt jelölte meg, hogy *jövedelmük emelkedése nem tartott lépést az áremelkedéssel*. Az okok sorában ezt követi jelentős különbséggel a betegség, valamint a munkanélkülivé válás. Azok körében viszont, akik anyagi helyzetük jelentős romlásáról számoltak be, az áremelkedéssel közel azonos súlyú a munkanélkülivé válás, amit a családi szerkezet hátrányos változása (válás, kereső családtagok elköltözése) követ.

Különösen figyelemre méltó, hogy *a romló anyagi helyzetre adott legtipikusabb reakció* – amit az érintett háztartások 60 százaléka jelölt meg – *az alapvető kiadások mindegyikének egyszerre történő, átfogó csökkentése*. A jelentős romlásról beszámoló háztartások esetében ez az arány a 70 százalékot is meghaladja! Ezeknek a háztartásoknak az esetében tehát az olyan általánosan elterjedt átmeneti megoldások,

mint a korábbi tartalékok felélése, a nagyobb beszerzések elhalasztása vagy kölcsön felvétele, nem jönnek szóba. Valószínűleg ezek a megoldások vagy teljesen hiányoznak a háztartások gazdálkodásából, vagy igen rövid ideig jelentenének megoldást a háztartás számára. A vizsgált időszakban *a háztartások mintegy negyede kényszerült arra, hogy csökkentse alapvető kiadásait*. Egyértelmű, hogy esetükben már a *tartós szegénység* tipikus reakcióját tapasztalhatjuk.

A romló anyagi helyzet okaként a háztartások 17 százaléka jelölte meg a munkanélküliséget, és a javuló anyagi helyzetről beszámolóik között is közel ennyi volt azok aránya, akik okként a munkanélküliség megszűnését nevezték meg. Ugyanakkor a munkájukat elvesztőknek csupán 30 százaléka talált új munkahelyet az időszak során, és kevesebb mint 10 százalék vett részt átképzésen, valamint alig 2 százalék kezdett vállalkozásba. *A munkanélkülivé váltak* alapvető reakciója az alapkiadások csökkentése, ezt a megoldást az idekerült háztartások 62 százaléka választotta. Rendkívül alacsony azoknak a háztartásoknak az aránya, amelyek helyzetük javítására valamilyen aktív megoldást [többletmunka vállalása, (új) munkahely keresése, átképzés, vállalkozásba kezdés] választottak. Minél rosszabb egy háztartás helyzete, annál kevésbé valószínű, hogy annak javítására aktív megoldást választ (képes választani).

Ugyanezt a jelenségekört megfordítva, a javuló helyzetű háztartások oldaláról vizsgálva azt tapasztaltuk, hogy *a javuló helyzet okaként valamivel több, mint 50 százalék esetében szerepel a munkaerő-piaci aktivitás*. Az anyagi helyzet javulására a háztartásoknak durván harmada az alapkiadások növelésével reagál, ami egyértelműen arra utal, hogy ezek a háztartások a korábbi romlást most kompenzálják.

A háztartások anyagi helyzetének alakulása – elsősorban annak romlása – igen jelentős mértékben befolyásolja a továbbtanulásról és a gyerekek jövőjét jelentősen meghatározó egyéb képzéseken történő részvételről szóló döntéseket. A jelentősen romló helyzetű, ilyen döntésekben érintett háztartások esetében az arány 50, illetve 70 százalék. A lefelé irányuló relatív mobilitást tehát a háztartások – taníttatási döntéseikben – tovább örökítik gyermekeikre. A háztartások valamivel több, mint 60 százaléka számára gyermekeik iskoláztatása súlyos terhet jelent, a munkanélküliség által érintett háztartások esetében ez az arány eléri a 70 százalékot.

Irodalom

- ANDORKA RUDOLF–KOLOSI TAMÁS–VUKOVICH GYÖRGY (szerk.) [1992], [1994], [1996], [1998]: Társadalmi riport. Társi, Budapest.
- ANDORKA RUDOLF–TÓTH ISTVÁN GYÖRGY–FERGE ZSUZSA [1997]: Valóban Magyarországon a legkisebbek az egyenlőtlenségek? Közgazdasági Szemle, 2. sz. 89–112. o.
- ATKINSON, A. B. [2003]: Income inequality in OECD countries: Data and Explanations. CESifo Working Paper, No. 881. <http://ssrn.com/abstract=386761>.
- ATKINSON, A. B.–MICKLEWRIGHT, J. [1992]: Economic Transformation in Eastern Europe and the Distribution of Income. Cambridge University Press, Cambridge.
- BERGLOF, E.–BOLTON, P. [2003]: The Great Divide and Beyond – Financial Architecture in Transition. CEPR Discussion Paper, No. 3476.
- DIENER, E.–SUH, E. [1997]: Measuring quality of life: economic, social, and subjective indicators. Social Indicators Research, Vol. 40. 189–216. o.
- DIENER, E.–RAHTZ, D. R. (szerk.) [2000]: Advances in Quality of Life Theory and Research, Kluwer Academic Publishers, Nagy-Britannia.
- BKE–TÁRKI [1998]: Záró-tanulmány az MHP 6. hullámáról. MHP Műhelytanulmányok, BKE–Tárki, Budapest.
- COLLINS, G.–REDMOND, G. [1997]: Poverty in the UK and Hungary: Evidence from household budget surveys. Working Paper, No. 9703. Department of Applied Economics, University of Cambridge.
- EFRON, B. [1982]: The Jack-knife, the Bootstrap and Other Resampling Plans. Society for Industrial and Applied Mathematics, Philadelphia.
- EFRON, B.–TIBSHIRANI, R. [1993]: An Introduction to the Bootstrap. Chapman & Hall, New York.
- FÁBIÁN ZOLTÁN–RÓBERT PÉTER–SZÍVÓS PÉTER [1998]: Az anyagi-jóléti státuscsoportok társadalmi miliói. Megjelent: *Kolosi Tamás–Tóth István György–Vukovich György* (szerk.) [1998]: Társadalmi riport 1998. Társi, Budapest.
- FÁBIÁN ZOLTÁN–KOLOSI TAMÁS–RÓBERT PÉTER [2000]: Fogyasztás és életstílus. Megjelent: *Kolosi Tamás–Tóth István György–Vukovich György* (szerk.) [2000]: Társadalmi riport 2000. Társi, Budapest.
- FÖRSTER, M. F.–M. PELLIZZARI [2000]: Trends and driving factors in income distribution and poverty in the OECD area. OECD, Labour market and social policy – Occasional papers No. 42. <http://ssrn.com/abstract=243521>
- FÖRSTER, M. F.–TÓTH ISTVÁN GYÖRGY [1998]: The effects of changing labour markets and social policies on income inequality and poverty: Hungary and the other Visegrad countries compared. LIS Working Paper, No. 177.
- FÖRSTER, M. F.–SZÍVÓS PÉTER–TÓTH ISTVÁN GYÖRGY [1999]: Welfare Support and Poverty: The Experiences of Hungary and the other Visegrad Countries. Megjelent: *Kolosi Tamás–Tóth István György–Vukovich György* (szerk.) (1999): Social Report 1998. Társi, Budapest, pp. 293–309.
- GALASI PÉTER [1998]: Income Inequality and Mobility in Hungary, 1992–96. Innocenti Occasional Papers, Economic and Social Policy Series, No. 64, UNICEF, Firenze.
- GÁBOS ANDRÁS–SZÍVÓS PÉTER [2004]: A szegénység különböző metszetei. Megjelent: *Szívós Péter–Tóth István György* (szerk.) [2004]: Stabilizálódó társadalomszerkezet. Társi Monitor jelentések 2003. Társi, Budapest, 69–97. o.
- HABICH, R.–SPÉDER ZSOLT [1998]: Vesztesek és nyertesek: a társadalmi változás következményei három országban. Megjelent: *Andorka Rudolf–Kolosi Tamás–Vukovich György* [1998] 117–139. o.
- HABICH, R.–SPÉDER ZSOLT [1999]: Folytonos változás – eltérő változatok. A jövedelmek egyenlőtlensége és dinamikája három társadalomban. Szociológiai Szemle, 3. sz. 3–29. o.
- HAVASI ÉVA [2004]: Szegénység és társadalmi ki-rekesztettség a mai Magyarországon. Szociológiai Szemle, 12. évf. 4. sz. 51–71. o.

- HEINRICH, G. [1999]: When average is not good enough: An analysis of income inequality in transition. UNU/Wider and CERT, Heriot-Watt University, Edinburgh.
- IVASCHENKO, O. [2002]: Growth and Inequality: Evidence from Transitional Economies. CESifo WP. No. 746. http://ssrn.com/abstract_id=322740.
- JENKINS, S. P. [1995]: Accounting for inequality trends: decomposition analyses for the UK, 1971–86. *Economica*, 62. 29–63. o.
- JENKINS, S. P.–VAN KERM, P. [2003]: Trends in income inequality, pro-poor income growth and income mobility. IZA DPs No. 904. <http://ssrn.com/abstract=460603>.
- KAPITÁNY ZSUZSA–MOLNÁR GYÖRGY [2001]: A magyar háztartások jövedelmi-kiadási egyenlőtlenségei és mobilitása, 1993–1998. MT-DP 2001/15, MTA Közgazdaságtudományi Kutatóközpont, Budapest.
- KAPITÁNY ZSUZSA–MOLNÁR GYÖRGY [2002a]: Inequality and mobility analysis by the Hungarian Rotation Panel, 1993–1998. MT-DP 2002/4, Discussion Papers, Institute of Economics, Hungarian Academy of Sciences, Budapest.
- KAPITÁNY ZSUZSA–MOLNÁR GYÖRGY [2002b]: Egyenlőtlenség és mobilitás a magyar háztartások jövedelmében, kiadásában és tartós fogyasztási cikkeinek állományában. *Közgazdasági Szemle*, 12. sz. 1015–1041. o.
- KAPITÁNY ZSUZSA–MOLNÁR GYÖRGY [2004]: Inequality and income mobility in Hungary, 1993–1998. *Europe-Asia Studies*, Vol. 56. No. 8.
- KATTUMAN, P.–REDMOND, G. [1997]: Income Inequality in Hungary, 1987–1993. DAE Working Paper, No. 9726.
- KATTUMAN, P.–REDMOND, G. [2001]: Income Inequality in Early Transition: The Case of Hungary 1987–1996. *Journal of Comparative Economics*, Vol. 29. No. 1. 40–65. o.
- KOLOSI TAMÁS–TÓTH ISTVÁN GYÖRGY–VUKOVICH GYÖRGY. (szerk.) [1999]: Social Report 1998. Társki, Budapest, 564 o.
- KOLOSI TAMÁS–RÓBERT PÉTER [2004]: A magyar társadalom szerkezeti átalakulásának és mobilitásának főbb folyamatai a rendszerváltás óta idősoros, illetve longitudinális nézőpontból. Megjelent: *Szivós Péter–Tóth István György* (szerk.) [2004]: Stabilizálódó társadalomszerkezet. Társki Monitor jelentések 2003., Társki, Budapest, 13–33. o.
- KOLOSI TAMÁS–TÓTH ISTVÁN GYÖRGY–VUKOVICH GYÖRGY (szerk.) [2000]: Társadalmi riport 2000. Társki, Budapest.
- KSH [2001]: A háztartások gazdálkodási magatartásának néhány eleme. Központi Statisztikai Hivatal, Budapest.
- KSH [2003]: Magyar Statisztikai Évkönyv, 2002. Központi Statisztikai Hivatal, Budapest.
- KSH [2002a]: Fogyasztói árindex füzetek. 52. Központi Statisztikai Hivatal, Budapest.
- KSH [2002b]: Család változóban, 2001. Központi Statisztikai Hivatal, Budapest.
- KSH [különböző évek]: Családi költségvetés adattár. Központi Statisztikai Hivatal, Budapest.
- KSH [2003]: Háztartás-statisztikai Évkönyv, 2002. Központi Statisztikai Hivatal, Budapest.
- LELKES ORSOLYA [2003]: A pénz boldogít? A jövedelem és a hasznosság kapcsolatának empirikus elemzése. *Közgazdasági Szemle*, 5. sz. 383–405. o.
- LOKSHIN, M.–RAVALLION, M. [2000]: Short-Lived Shocks with Long-Lived Impacts? Household Income Dynamics in a Transition Economy. Kézirat, World Bank, WPS 2459. október.
- MEDGYESI MÁRTON–SZIVÓS PÉTER–TÓTH ISTVÁN GYÖRGY [2000]: Szegénység és egyenlőtlenségek: generációs eltolódások. Megjelent: *Kolosi Tamás–Tóth István György–Vukovich György* (szerk.) [2000] 177–204. o.
- MIHÁLYFFY, LÁSZLÓ [1994]: The Unified System of Household Surveys in the Decade 1992–2001. *Statistics in Transition*, június, Vol. 1. No. 4. 443–462. o.
- MILANOVIC, B. [1998]: Income, Inequality and Poverty during the Transition from Planned to Market Economy. World Bank, Washington D. C.
- MILANOVIC, B. [1999]: Explaining the increase in inequality during transition. *Economics of Transition*, Vol 7. No. 2. 299–341. o.
- PUDNEY, S. [1994]: Earnings Inequality in Hungary: A Comparative analysis of Household and Enterprise Survey Data. *Economics of Planning*, Vol. 27. No. 3. 251–276. o.
- REDMOND, G.–KATTUMAN, P. [2001]: Employment polarisation and inequality in the UK and Hungary. *Cambridge Journal of Economics*, 25. 467–480. o.
- REVÉSZ TAMÁS [1994]: An Analysis of the Representativity of the Hungarian Household Budget Survey Samples. Discussion Paper on Economic Transition, No. DPET 9403. University of Cambridge.

- RÉVÉSZ TAMÁS [1995]: Háztartás-statisztika – érvényességvizsgálat. Statisztikai Szemle, 1. 31–49. o.
- RÓBERT PÉTER [1999]: Perceived Mobility and Attitudes Toward Getting Ahead: An “East-West” Comparison. Megjelent: *Tos, N.–Möbler, P. Ph.–Malnar, B.* (szerk.) [1999]: *Modern Society and Values. A Comparative Analysis Based on ISSP Project.* FSS, University of Ljubljana, ZUMA, Mannheim, 111–141. o.
- RÓBERT PÉTER [2000]: Társadalmi mobilitás a tények és vélemények tükrében. Válogatott tanulmányok. Andorka Rudolf Társadalomtudományi Társaság–Századvég Kiadó, Budapest, 13–44. o.
- ROSSER, J. B.–ROSSER, M. V.–AHMED, E. [2000]: Income Inequality and the Informal economy in Transition Economies. *Journal of Comparative Economics*, Vol. 28. No. 1. 156–171. o.
- RUTKOWSKI, J. J. [2001]: Earnings Mobility during the Transition. The Case of Hungary. MOCT-MOST: Economic Policy in Transitional Economies, Vol. 11. No. 1. 69–89. o.
- SÁGI MATILD [1999a]: Perception and Legitimization of Income Inequalities in 17 Countries. Megjelent: *Tos, N.–Möbler, P. Ph.–Malnar, B.* (szerk.) [1999]: *Modern Society and Values. A Comparative Analysis Based on ISSP Project.* FSS, University of Ljubljana, ZUMA, Mannheim, 141–171. o.
- SÁGI MATILD [1999b]: Szubjektív anyagi helyzet és vonatkoztatási csoportok. Megjelent: *Szívós Péter–Tóth István György* (szerk.) [1999]: *Tárki Háztartás Monitor 1999*, Tárki, Budapest.
- SÁGI MATILD [2002]: Elégedettség, jövedelmi feszültség. Megjelent: *Kolosi Tamás–Tóth István György–Vukovich György* (szerk.) [2004]: *Társadalmi riport 2002*, Tárki, Budapest, 75–94. o.
- SÁGI MATILD [2004]: Elégedettség, állami szerepvállalással kapcsolatos attitűdök, kockázattalálási attitűdök. Megjelent: *Szívós Péter–Tóth István György* (szerk.) [2004]: *Stabilizáló társadalomszerkezet. Tárki Monitor jelentések 2003.*, Tárki, Budapest. 113–131. o.
- SHORROCKS, A. F. [1982]: Inequality Decomposition by Factor Components. *Econometrica*, 50. 193–212. o.
- SHORROCKS, A. F. [1984]: Inequality decomposition by population subgroups. *Econometrica*, 52. 1369–1388. o.
- SIK ENDRE–TÓTH ISTVÁN GYÖRGY (szerk.) [1996]: *Társadalmi páternoszter 1992–1995.* MHP Műhelytanulmányok, BKE–Tárki, Budapest.
- SIK ENDRE–TÓTH ISTVÁN GYÖRGY [1997]: *Az ajtók záródnak?* MHP Műhelytanulmányok, Tárki, Budapest.
- SPÉDER ZSOLT [1996]: Változások évről évre. Megjelent: Andorka Rudolf–Kolosi Tamás–Vukovich György [1996] 44–69. o.
- SPÉDER ZSOLT [1998]: Poverty Dynamics in Hungary during the Transformation. *Economics of Transition*, 1. sz. 1–21. o.
- SPÉDER ZSOLT [2002]: *A szegénység változó arcai.* Budapest, Andorka Rudolf Társadalomtudományi Társaság–Századvég Kiadó, Budapest.
- SPÉDER ZSOLT–HABICH, R. [1998]: Loser and Winner: Processes and Outcomes during the Transformation in a Comparative Perspective. Paper presented at the Conference Interaction between Politics and Economics in the Post-Socialist Transition, Collegium Budapest, Budapest.
- STANCULESCU, M. S. [2003]: Literature review on poverty, income distribution, and subjective well-being. COMPPRESS, SERD-2002-00077. <http://econ.core.hu/comppress/D6.PDF>
- STANOVNIK, T.–STROPNIK, N. [2000]: Income Distribution and Poverty in Slovenia. Megjelent: *Hutton, S.–Redmond, G.* (szerk.) [2000]: *Poverty in Transition Economies*, Routledge, London, New York, 154–172. o.
- STANOVNIK, T.–STROPNIK, N.–PRINZ, CH. (szerk.) [2000]: *Economic Well-being of the Elderly: A Comparison Across Five European Countries.* Ashgate, Aldershot–Brookfield–Szingapúr.
- SZÍVÓS PÉTER–TÓTH ISTVÁN GYÖRGY [1998]: *A háztartások jövedelmi szerkezeté, egyenlőtlenségek, szegénység és jóléti támogatások.* Megjelent: *BKE–Tárki* [1998] 44–57. o.
- SZÍVÓS PÉTER–TÓTH ISTVÁN GYÖRGY (szerk.) [2004]: *Stabilizáló társadalomszerkezet. Tárki Monitor jelentések 2003.*, Tárki, Budapest.
- TÓTH ISTVÁN GYÖRGY [1995]: The First Two Waves of the Hungarian Household Panel: Methods and Results. *Innovation*, Vol. 8. No. 1., 109–121. o.
- TÓTH ISTVÁN GYÖRGY [2003]: *Jövedelem egyenlőtlenségek: tényleg növekszenek vagy csak úgy látjuk?* *Közgazdasági Szemle*, 50. évfolyam, 3. sz. 209 – 234. o.

- TÓTH ISTVÁN GYÖRGY [2004a]: Jövedelemeloszlás. Megjelent: *Szivós Péter–Tóth István György* (szerk.) [2004]: *Stabilizálódó társadalomszerkezet. Társadalmi Monitor jelentések 2003.*, Társadalmi Monitor, Budapest. 33–55. o.
- TÓTH ISTVÁN GYÖRGY [2004b]: Jövedelemösszetétel és egyenlőtlenségek 2000–2003 között. Megjelent: *Kolosi Tamás–Tóth István György–Vukovich György* (szerk.) [2004]: *Társadalmi riport 2004.* Társadalmi Monitor, Budapest. 75–95. o.
- TÓTH ISTVÁN GYÖRGY–ANDORKA RUDOLF–FÖRSTER, M.–SPÉDER ZSOLT [1994]: Poverty, Inequalities and the Incidence of Social Transfers in Hungary, 1992–3. Paper prepared for the World Bank Office Budapest, Társadalmi Monitor, Budapest.
- VAN DE WALLE, D.–RAVALLION, M.–GAUTAM, M. [1994]: How Well Does the Social Safety Net Work? The Incidence of Cash Benefits in Hungary, 1987–89. LSMS Working Paper, No. 102. The World Bank, Washington.
- YEMTSOV, R. [2001]: Labour Markets, Inequality and Poverty in Georgia. IZA Discussion Paper No. 251.