

FAZEKAS KÁROLY

A HAZAI ÉS A KÜLFÖLDI TULAJDONÚ
VÁLLALKOZÁSOK TERÜLETI
KONCENTRÁCIÓJÁNAK HATÁSA
A FOGLALKOZTATÁS ÉS MUNKANÉLKÜLISÉG
TERÜLETI KÜLÖNBSÉGEIRE

Magyarországon a kilencvenes években jelentős mértékben növekedtek a gazdasági teljesítmény, a foglalkoztatottság, a munkanélküliség és a bérek regionális különbségei. Különösképpen aggasztó, hogy évekkel a rendszerváltás után sincs jele a munkapiaci aktivitás területi kiegyenlítődének. Ellenkezőleg, a megyék és a kistérségek szintjén a különbségek folyamatosan növekednek, a régiók között határozott *polarizáció* figyelhető meg. Az ország egyre inkább a *nyertes* és *vesztes* térségek markánsan elkülönülő csoportjaira szakad.

Tanulmányunkban bemutatjuk miképpen hat a vállalatok területi koncentrációja a munkapiac területi különbségeinek alakulására és elemezzük, hogy milyen eltérések vannak a hazai és külföldi tulajdonú vállalatok által foglalkoztatott munkaerő területi eloszlásában. A tanulmány 1. fejezete a foglalkoztatás és a munkanélküliség területi különbségeinek alakulását mutatja be. A 2. fejezet a munkapiac területi különbségeinek legfontosabb okait foglalja össze, a 3. fejezet a hazai és külföldi tulajdonú vállalatok területi koncentrációjának okait és munkapiaci következményeit tárgyalja. A 3. fejezetben az elemzés legfontosabb eredményeit és következtetéseit foglaljuk össze.

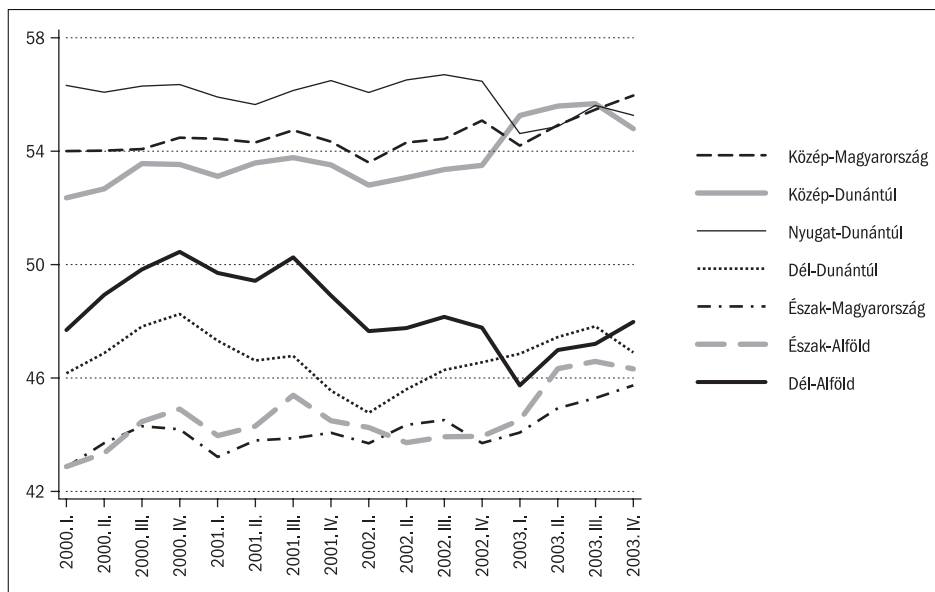
1. Növekvő területi különbségek és polarizáció a helyi munkaerőpiacok között

A termelés, a munkapiaci aktivitás, a bérek és jövedelmek regionális különbségeinek gyors növekedése a kilencvenes évek közép-kelet-európai gazdaságainak közös jellemzője. (OECD [1995], Boeri–Scarpetta [1996], Keune [1998], Huber–Wörgötter [1999], Gács–Huber [2003], Bornhorst–Commander [2004], Ferragina–Pastore [2005]) A területi különbségek gyors növekedését már a rendszerváltás első hónapjaiban megfigyelhettük Magyarországon. A folyamat elkerülhetetlen következménye volt a KGST összeomlása által leginkább érintett iparágak erős területi koncentrációjának, valamint az agrárgazdaságban foglalkoztatottak gyors csökkenésének a mezőgazdasági térségekben. A rendszerváltással járó szerkezeti átalakulások néhány év alatt befejeződtek. A GDP átlagos növekedése 1994 és 2003 között már meghaladta a 3,5 százalékot, 1993 után csökkenni kezdett a munkanélküliség, és 1997 után, ha lassan is, de növekedni kezdett a foglalkoztatás szintje. A munkapiaci aktivitás területi különbségei a helyi munkaerőpiacok szintjén azonban még a legutóbbi években sem mutattak csökkenő tendenciát. Jóllehet Magyarországon is a fejlett piacgazdaságokhoz hasonló bérkülönbségek alakultak ki a magas és alacsony munkanélküliségű területek között, úgy tűnik, hogy sem a munkapiaci kínálati, sem annak keresleti oldalán nem működnek a regionális különbségeket érzékelhetően csökkentő mechanizmusok. A régiók közötti munkaerő-migráció alacsony intenzitású, a vállalatok beruházási, telephely-választási döntéseik során jellemző módon továbbra is elkerülik a magas munkanélküliségű, elmaradott régiókat.

A munkaerő-felvétel és a nemzeti számlák tervezési statisztikai régiók szintű adataiból a – Központi Statisztikai Hivatal által – publikált idősorok azt mutatják, hogy a *termelés* és a *foglalkoztatás visszaesése* az ország keleti és délkeleti mezőgazdasági régióiban jóval nagyobb mértékű volt, mint a fejlettebb, urbanizáltabb központi és nyugati régiókban. A *foglalkoztatás* és a *munkanélküliség* tervezési statisztikai régiók szintjén mért *különbségei* mindazonáltal nemzetközi összehasonlításban nem túlságosan nagyok, és nem növekedtek az elmúlt években. Az 1. ábra ugyanakkor jól érzékelteti, hogy az utóbbi években határozott polarizáció figyelhető meg az ország legfejlettebb központi, nyugati régiói és a kevésbé fejlett keleti, déli régiói között. Az utóbbi években egyre inkább elkülönül a viszonylag magas foglalkoztatási és a viszonylag alacsony foglalkoztatási rátájú régiók csoportja.

Tudnunk kell azonban, hogy Magyarországon a viszonylag magas ingázási költségek és a fejletlen személyszállítási infrastruktúra miatt a helyi munkapiacok zártak, szétterjedeztek, méretük sokkal inkább a kistérségek, semmint a régiók nagyságának felel meg. Ezért a munkapiaci regionális különbségeinek alakulását a régióknál kisebb megyék, de még inkább a kistérségek szintjén célravezető elemezni. Ha a megyék, kistérségek közötti eltéréseket nézzük, nem csupán a kü-

1. ábra
A foglalkoztatási arány alakulása a hét régióban, 2000–2003



Forrás: KSH Munkaerő-felvétel.

lönbség mértéke, de a változás tendenciája is eltér a nagyrégiók szintjén megismert összefüggésektől. Az 1. táblázat a megyei regisztrált munkanélküliségi ráták alakulását mutatja 1990 és 2003 között. Látható, hogy 1993 óta, az átlagos munkanélküliségi ráta csökkenésével párhuzamosan nem csökkentek, ellenkezőleg jelentősen növekedtek a regionális különbségek. A minimális ráta 1993 és 2002 között 6,6 százalékról 2,4 százalékra csökkent, ugyanezen idő alatt a maximális ráta alig változott, 21,3 százalékról 19,6 százalékra csökkent. A legnagyobb és legalacsonyabb ráták aránya az átmenet első éveiben némileg csökkent, majd az átmenet második szakaszában 1993 és 2003 között háromszorosról több mint nyolcszorosra növekedett.

A munkanélküliség regionális különbségeinek alakulásáról pontosabb képet kapunk, ha az eltéréseket a települések szintjén vagy a méretükben és földrajzi elhelyezkedésükben a helyi munkaerőpiacokhoz közelebb álló kistérségi szinten vizsgáljuk. A 2. ábra a regisztrált munkanélküliségi ráták relatív különbségeinek időbeli alakulását mutatja. Az ábrán a vonalak a kistérségi munkanélküliségi ráták szerint decilisekbe sorolt kistérségek átlagos munkanélküliségi rátáinak és a medián értékének hányadosát mutatják, kiszűrve az átlagos ráta nagyságának változásából adódó hatásokat. Látható, hogy a ráták különbségei az elmúlt években folyamatosan növekszenek, a növekedés a magas munkanélküliségi régiók (legfelső két decilis) egyre súlyosabb relatív helyzetéből fakad, nem pedig a viszonylag kedvező helyzetben lévők, alacsony munkanélküliségű térségek egyre kedvezőbb

1. táblázat
A regisztrált munkanélküliségi ráta alakulása a megyékben, 1990–2003

Megye	1992	1993	1994	1995	1996	1997	1998	1999	2000	2001	2002	2003
Budapest	4,6	6,6	5,9	5,7	5,7	4,8	4	3,7	3	2,6	2,3	2,4
Baranya	11,2	13,2	11,7	11,8	12,2	13,3	11,8	11,6	11,6	11,1	11,1	11,9
Bács-Kiskun	13,4	16,0	13,1	11,0	10,9	10,7	9,7	10,0	10	9,3	8,8	9,4
Békés	13,3	16,3	15,1	14,0	14	13,5	13	13,0	13,1	11,9	10,9	11,5
Borsod-Abaúj-Zemplén	16,7	20,2	17,5	16,7	18	19,0	17,9	19,5	20,3	19,0	18,7	19,6
Csongrád	9,8	11,7	10,8	9,9	9,3	9,2	8,1	8,5	8,6	8,3	8,1	8,5
Fejér	10,1	12,5	11,3	10,6	10,4	9,4	8,4	8,3	7,2	6,4	6,4	7,1
Győr-Moson-Sopron	6,9	8,2	7,7	6,8	7,4	6,5	5,1	4,8	4,6	4,1	4,1	4,1
Hajdú-Bihar	11,5	16,6	15,3	14,2	15,6	15,0	14	15,6	14,7	13,6	12,5	13,1
Heves	12,7	15,2	13,9	12,5	13,6	12,1	11,7	12,3	12	10,6	10,0	10,0
Jász-Nagykun-Szolnok	14,4	17,1	15,8	14,6	14,8	14,8	13,5	13,7	13,4	11,5	10,2	10,7
Komárom-Esztergom	11,5	14,4	12,6	11,3	12	11,3	9,8	10,1	8,3	7,0	6,7	6,0
Nógrád	16,8	21,3	17,2	16,3	17	16,3	15,6	16,2	14,9	14,3	13,8	14,6
Pest	8,1	11,0	8,1	7,6	7,8	7,3	6,3	6,0	5,2	4,4	3,9	3,7
Somogy	9,2	11,6	10,9	11,2	12,5	12,7	11,3	12,2	11,9	11,6	11,6	12,2
Szabolcs-Szatmár-Bereg	18,9	20,6	19,3	19,3	19,7	18,9	17,2	18,7	19,5	17,8	16,4	17,7
Tolna	12,1	14,7	13,4	12,2	13,4	13,5	12,3	12,9	11,8	11,0	10,0	10,7
Vas	7,3	9,1	8,3	7,2	7,2	6,7	5,6	5,6	5,2	4,9	4,6	5,0
Veszprém	9,9	11,9	10,9	10,0	9,9	9,2	7,9	8,2	7,2	6,9	6,7	7,0
Zala	7,7	10,3	9,8	9,2	9,8	9,3	8,1	7,7	7,2	6,5	6,3	7,0
Országos	10,3	12,9	11,3	10,6	11	10,5	9,5	9,7	9,3	8,5	8,1	8,3
Maximum	4,6	6,6	5,9	5,7	5,7	4,8	4	3,7	3	2,6	2,3	2,4
Minimum	18,9	21,3	19,3	19,3	19,7	19	17,9	19,5	20,3	19	18,7	19,6
Maximum/minimum	4,1	3,2	3,3	3,4	3,5	4,0	4,5	5,3	6,8	7,3	8,1	8,2

Megjegyzés: az 1990 és 2000 közötti évekre vonatkozó rátákat az adott év január elsején mért, a 2001–2003 évi adatokat az átlagos foglalkoztatott létszámmal számítottuk.

Forrás: FH Munkanélküli-regiszter adatbázisa.

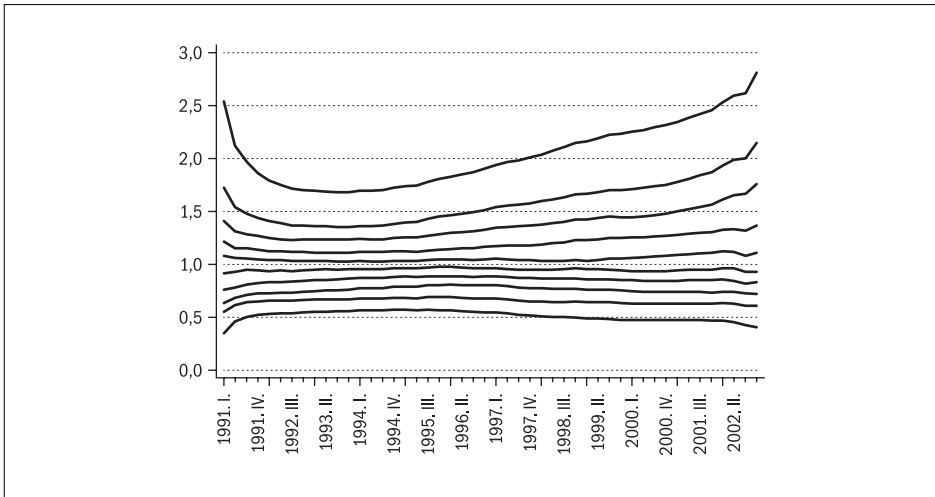
helyzetéből adódik. Az egyes kistérségek pozíciója a munkanélküliségi ráták szerint mért rangsorban stabil. Azok a térségek, amelyek viszonylag kedvezőbb helyzetben voltak a rendszerváltást követő időszakban, ma is a nyertesek között vannak, és az első évek válságtérségei zömmel ma is a legkedvezőtlenebb helyzetben lévők között találhatóak. Ez arra utal, hogy stabil, rövid távon kevésbé változó okok húzódnak meg a munkanélküliség regionális különbségei mögött.

A kistérségek foglalkoztatási adatai nem csupán a regionális különbségek növekedésére, de a területi polarizáció növekedésére is utalnak. A 3. ábra a statisztikai kistérségek eloszlását mutatja a relatív foglalkoztatási arány szerint 1990-ben és 2001-ben. Látható, hogy a rendszerváltást követő években nem csupán a különbségek terjedelme növekedett jelentősen, de növekedett az eloszlás alsó és felső végéhez közeli tartományokban lévő kistérségek száma, ahol a nagyon magas, illetve nagyon alacsony foglalkoztatási arány a jellemző.

A 4. ábrán szereplő térképek is arra utalnak, hogy a földrajzi polarizáció erősödött a rendszerváltást követő években. A térképek a foglalkoztatási arány nagysága szerint négy csoportba sorolt kistérségek területi eloszlását mutatják 1990-ben és 2001-ben. Míg 1990-ben a viszonylag magas foglalkoztatási arányú kistérségek egy része az ország keleti felében helyezkedett el, 2001-ben már minden felső

2. ábra

A munkanélküliségi ráták relatív különbségeinek alakulása a kistérségekben, 1991–2002

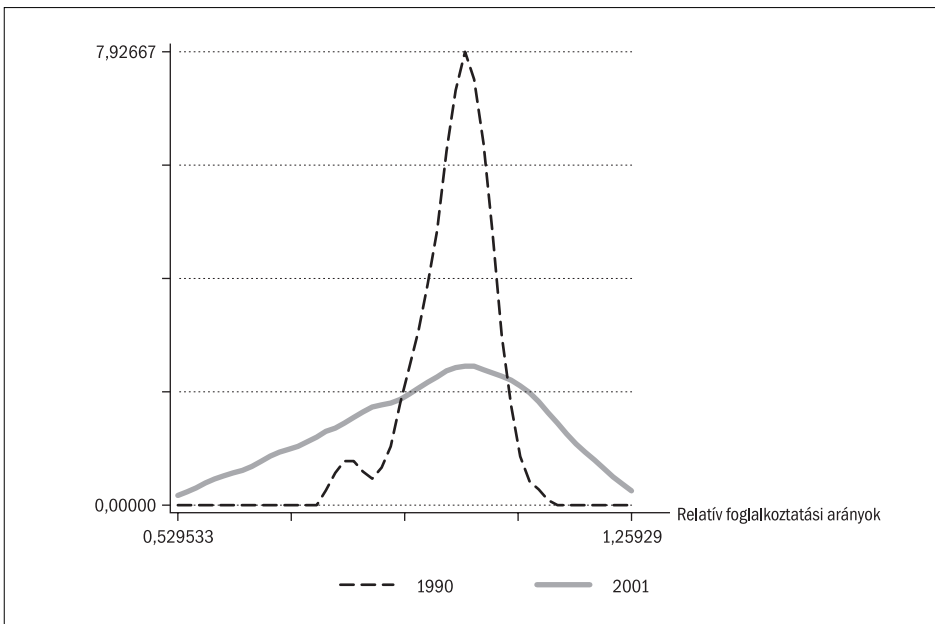


Megjegyzés: az egyes vonalak a negyedfokú polinommal simított munkanélküliségi ráta nagysága alapján képzett decilisek átlagainak és a mediánnak a hányadosát mutatják.

Forrás: Foglalkoztatási Hivatal munkanélküli-regiszter adatbázisa.

3. ábra

A kistérségek relatív foglalkoztatási arány alapján számított sűrűségfüggvénye, 1990, 2001

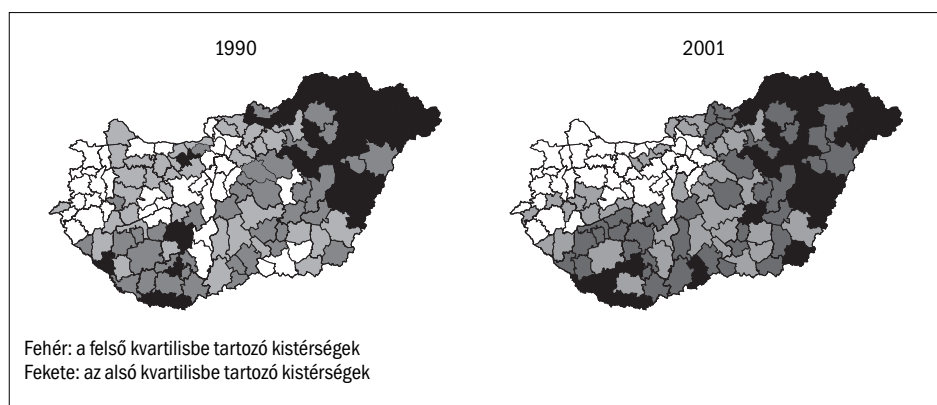


Forrás: KSH Népszámlálás 1990, 2001.

kvartilisbe tartozó térség a központi régióban, illetve az ország északnyugati felében található. A felső kvartilisbe tartozó kistérségek átlagos távolsága az osztrák határtól 43 kilométerről 30 kilométerre csökkent, míg az alsó kvartilisbe tartozó kistérségek átlagos távolsága 207 kilométerről 215 kilométerre növekedett.¹ Azok a kistérségek, amelyekben a legalacsonyabb a foglalkoztatási ráta, az ország keleti periferiáján, illetve a Dél-Dunántúl határ menti térségeiben fekszenek. Az ország egyre inkább kettészakad a Budapest–Bécs, Budapest–Graz tengelyek körül elterülő fejlett, magas foglalkoztatottsággal, alacsony munkanélküliséggel jellemezhető „nyertes” térségek, valamint az ország déli, keleti perifériális területein elhelyezkedő, kevésbé urbanizált, alacsony foglalkoztatottsággal és magas munkanélküliséggel jellemezhető „vesztes” térségekre

4. ábra

A foglalkoztatási arány szerint kvartilisekbe sorolt kistérségek földrajzi eloszlása Magyarországon



Forrás: KSH Népszámlálás 1990, 2001.

¹ Az egyes kvartilisek osztrák határtól mért átlagos távolsága egyenlő a kvartilisekbe tartozó kistérségközpontok Hegyeshalomtól közúton mért átlagos távolságainak a munkaképes korú népességgel súlyozott átlagával.

2. A munkapiaci regionális különbségeinek okai

A Magyarországon megfigyelhető jelentős mértékű területi különbségek, a munkapiacok polarizációja és az egyes helyi munkapiacok relatív helyzetének stabilitása korántsem tekinthető különlegességnek a piacgazdaságokban. A témában született empirikus elemzések azt mutatják, hogy a munkanélküliség és a foglalkoztatási regionális ráták országokon belüli szórása jelentős mértékben meghaladja az országos ráták szórásának nagyságát, és a legtöbb országban megfigyelhető a polarizáció növekedése a kilencvenes években (*Taylor–Bradley* [1997], *Padoa Schioppa Kostoris* [1999], *Overman–Puga* [1999], [2002], *Decressin–Fatás* [1995]). A szóródás és a polarizáció növekedése egyrészt a népesség területi elosztásában bekövetkezett változások (demográfiai folyamatok, migrációs folyamatok, a munkapiaci részvétellel kapcsolatos döntések), másrészt az álláshelyek területi eloszlásában bekövetkezett átalakulás eredményei.²

Az új gazdasági földrajz (*new economic geography*) elméleti megfontolásai (*Fujita–Krugman–Venables* [1999]) és az utóbbi években elvégzett empirikus elemzések (*Overman–Puga* [1999], FKPS [2002], *Suedekum* [2005]) egyaránt azt mutatják, hogy a szóródás és polarizáció növekedése elsősorban a munkaerő-kereslet területi eloszlásában bekövetkező változások, a globális gazdaságban felerősödő agglomerációs folyamatok eredményei.

A kistérségi vagy települési szinten elérhető adatok hiánya miatt az utóbbi években publikált tanulmányok többsége NUTS-2 vagy NUTS-3 szinten elemzi a munkahelyteremtés területi jellemzőit. *Peri–Cunat* [2001] tanulmánya egyike a ritka kivételeknek. A szerzők a helyi munkaerőpiacok szintjén a munkahelyteremtés területi eloszlását Olaszországban meghatározó tényezőket vizsgálták 1986 és 1996 között. Az eredmények azt mutatták, hogy a helyi agglomerációs gazdaságokban működő kapcsolatrendszerek, különösképpen az értékesítési és beszállítói kapcsolatok, a helyi társadalom jellemzői és a helyi gazdasági infrastruktúra fejlettsége a legfontosabb tényezői a foglalkoztatás bővülésének a helyi munkaerőpiacok szintjén. A közép-kelet-európai országok regionális folyamatai hasonló összefüggéseket mutatnak. A foglalkoztatás regionális különbségeinek növekedését és a helyi munkapiacok polarizációját elsősorban a munkahelyek területi eloszlásának változása befolyásolja

A regionális különbségek növekedésének, fennmaradásának magyarországi okait számos tanulmány elemezte az elmúlt években. (*Fazekas* [2003], *Nemes Nagy* [2003], *Nemes Nagy–Németh* [2003], *Hahn* [2004]) A tények azt mutatják, hogy az okok

² *Elhorst* [2003] átfogó képet ad a munkanélküliség regionális különbségeivel foglalkozó elméleti és empirikus elemzésekről.

jórészt a munkaerőpiac keresleti oldalán keresendők. A rendszerváltási sokk során végbement munkahelyrombolás után létrejövő új munkahelyek területi koncentrációja meghaladta a megszűnő álláshelyek területi koncentrációját. Az új munkahelyek elsősorban az ország urbanizált, viszonylag iskolázott népességű és fejlett infrastruktúrájú középső és nyugati régióiba koncentrálódtak.

Regionális bérkülönbségek

A gazdasági aktivitás regionális különbségeinek tartós fennmaradása elsősorban a különbségeket kiegyenlítő területi mobilitás hiányára, illetve azok elégtelen működésére vezethetők vissza. A magas és alacsony munkanélküliségű területek közötti bérkülönbségek nagysága hatással lehetnek a regionális különbségek csökkenésére, hiszen a költözéssel elérhető bérnyereség, illetve a megfelelő telephelyválasztással realizálható munkaerőköltség-megtakarítás a munkaerő és tőke régiók közötti mozgását befolyásoló fontos tényezők közé tartozik. A Foglalkoztatási Hivatal *bértarifa-felvétele* alapján közölt regionális bér- és kereseti adatok jelentős területi különbségeket mutatnak. Ezek az adatok azonban nem alkalmasak a mobilitással elérhető bérekben/béreköltségekben mérhető nyereségek kimutatására, mivel a regionális bérszintek összehasonlításakor a munkavállalók személyes adottságaiból (nem, kor, iskolázottság), valamint az eltérő ágazati (vállalati, munkaköri) összetételből adódó kereseti különbségeket ki kell szűrni.

A bértarifa-felvétel adatai azt mutatják, hogy a rendszerváltást követően a magas és alacsony munkanélküliségű területek között a fejlett piacgazdaságokhoz hasonló bérkülönbségek alakultak ki (*Köllő* [2000]). Az utóbbi években viszont az országon belüli regionális kereseti és béreköltség-különbségek jelentősen mérséklődtek, és a településtípusok szerinti különbségek – Budapestet leszámítva – meg is szűntek. *Köllő* [2003] számításai szerint Budapestnek a nem megyeközponti, kisvárosokkal szembeni nyers nettó kereseti előnye a versenyszférában – a nem, életkor, beosztás, ágazat és vállalati méret szerinti eltéréseiből adódó hatások kiküszöbölése után – 48,6 százalékról 22,8 százalékra csökkent 2000-ben. Ráadásul a regionális bérkülönbségek mobilitási hatásait vizsgálva a regionális termelékenységkülönbségek hatását is figyelembe kell vennünk. A vállalati termelékenységgel *nem* korrigált bérkülönbség ugyanis túlbecsüli az elmaradott régiókból a fejlett régiókba vándorló munkások által elérhető bérnyereséget, ezért a regionális kereseti szinteket a vállalati termelékenységet azonosnak feltételezve célszerű összehasonlítani. A főváros-kisváros bérkülönbségből az eltérő termelékenység hatását is kiszűrve, a különbség már csak 14,9 százalék volt 2000-ben (*Köllő* [2003]).

Ingázási és migrációs korlátok

A bérekben/béreköltségekben mérhető viszonylag alacsony regionális különbségek arra utalnak, hogy vállalatok áttelepítésével elérhető béreköltség-megtakarítás, illetve a munkaerő migrációjával elérhető bérnövekedés elhanyagolható mértékű. Többek között ez is magyarázza a migráció és a vállalati relokáció alacsony

intenzitását Magyarországon. Az alacsony bérű térségek számos, a vállalatok sikeres működése szempontjából fontos tényező – az infrastruktúra fejlettsége, logisztikai feltételek, a munkaerő képzettsége – tekintetében hátrányos helyzetben vannak. Ugyanakkor a viszonylag magas bérű térségekben elérhető bérnyereség vonzó hatásánál kétségkívül erősebbek az elhelyezkedési, lakhatási lehetőségek-ből, az életminőséget befolyásoló tényezőkből eredő hatások (Kertesi [1997], Cseres-Gergely [2004]).

Az urbanizált kistérségi központok és a környezetükben lévő települések munkanélküliségi rátái között meglévő jelentős különbségekből következik, hogy a falvakból a városokba irányuló ingázás növekedése csökkentheti a regionális különbségeket. A magyarországi közlekedési költségek és az ingázás összefüggésére vonatkozó becslések (Köllő [1997], [2000], [2002], Kertesi [2000], Bartus [2003]) azonban azt mutatják, hogy az ingázási lehetőségeket nagymértékben korlátozzák a rezervációs bérekhez képest rendkívül magas közlekedési költségek. A falusi lakosság ingázási lehetőségének és az állásba kerülés valószínűségének összefüggésére vonatkozó elemzések szerint – elsősorban a férfiak esetében – az ingázási lehetőségek kihasználása nagymértékben függ az érintettek iskolai végzettségétől. Minél magasabb a munkát kereső iskolai végzettsége, annál magasabb annak valószínűsége, hogy a napi ingázás költségeinek vállalásával el tud helyezkedni az adott településen kívül.

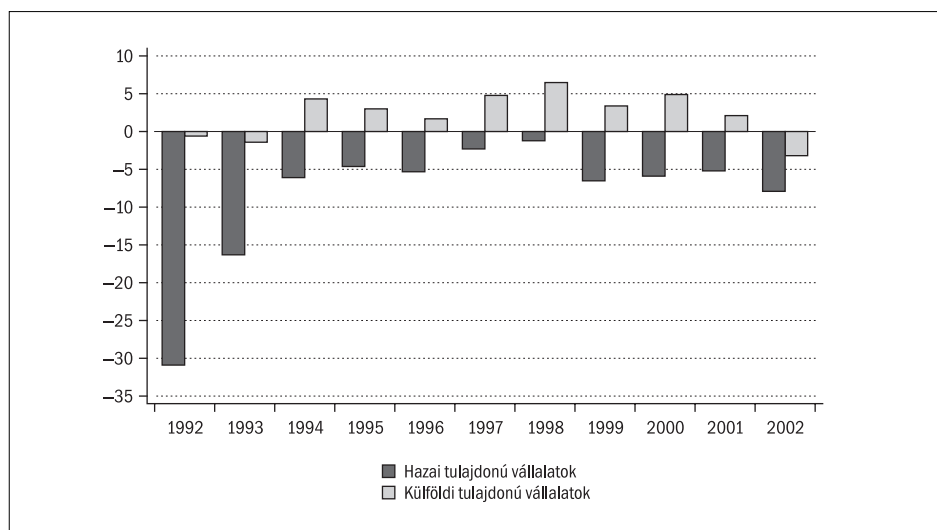
A munkaerő-kereslet területi különbségei

A közép-kelet-európai országokban a rendszerváltást követően a munkaerő-kereslet területi eloszlásában végbement jelentős változások a szocialista tervgazdaságokban és a piacgazdaságokban működő vállalatok eltérő allokációs preferenciáinak következményei. A szocialista gazdaságra jellemző teljes foglalkoztatás és a növekvő munkaerőhiány viszonyai között – sem a foglalkoztatottak arányában, sem a munkapiaci részvétel mértékében – nem alakultak ki jelentős regionális különbségek. Magyarországon a növekvő munkaerőhiány már a hetvenes években arra készítette a vállalatokat, hogy a kevésbé fejlett perifériális helyzetű, de munkaerő-felesleggel rendelkező régiókban hozzanak létre telephelyeket. A rendszerváltás első három évében a foglalkoztatottak száma másfélmillióval – több mint 30 százalékkal – csökkent az országban. A munkahelyrombolás mellett azonban már az átmenet első éveiben is megindult a munkahelyteremtés folyamata (Kőrösi [2005]).

A vállalatok átalakuló telephely-választási preferenciáira jelentős hatással volt a külföldi működőtőke-beáramlás gyors növekedése és a külföldi tulajdonú vállalatok által foglalkoztatottak számának gyors emelkedése a kilencvenes években. Magyarország igen sikeres volt a külföldi működőtőke-beáramlás kedvező feltételeinek megteremtésében. Számos tanulmány rámutat arra, hogy a külföldi tulajdonú vállalatok meghatározó szerepet játszottak az ország gazdasági sikereiben az elmúlt években (Nemes Nagy [2000], [2001], Mickiewicz–Radosevic–Varblane [2000]) A transzformációs válságot követő évtizedben (1993–2002) a vállalati szektor lét-

száma 22 százalékkal növekedett, a bővülés több mint kétharmad része a külföldi tulajdonú vállalatok csoportjában következett be. Kőrösi Gábor számításai azt mutatják, hogy a külföldi tulajdonú vállalatok által foglalkoztatottak létszáma nem csupán a korábban hazai tulajdonú vállalatok bekebelezésével növekedett. Az 5. ábra mutatja, hogy ellentétben a hazai tulajdonú vállalatokkal, a külföldi tulajdonú vállalatok a transzformációs válságot követő években, egészen 2002-ig nettó munkahelyteremtők voltak.

5. ábra
Nettó munkahelyteremtés és munkahely-megszüntetés a hazai és a külföldi tulajdonú vállalatoknál (1992–2002)



Forrás: Kőrösi Gábor számításai.

Az elmúlt évtized közgazdasági és regionális gazdaságtani kutatásainak kedvelt témája a külföldi tulajdonú vállalkozások területi eloszlása a fogadó országokban. Az új gazdaságföldrajz elméleti megfontolásai és a tapasztalatok egyaránt azt mutatják, hogy a vállalatok területi eloszlása nem egyenletes a piacgazdaságokban, a vállalatok bizonyos térségekbe *agglomerálódnak*, és a külföldi és hazai tulajdonú vállalkozások területi eloszlása jelentős mértékben eltér egymástól (Krugman [1991a], [1991b], [2003]; Markusen–Venables [1995]). Ez a tény azzal a következménnyel jár, hogy a külföldi működőtőke be- és kiáramlása, a külföldi tulajdonú vállalatok térnyerése vagy visszaszorulása jelentős hatással van a gazdaság és a munkaerőpiac regionális különbségeire. Az új gazdasági földrajz által kidolgozott centrum–periféria elméletre építő modellszámítások azt mutatják, hogy növekvő hozamokat feltételezve, figyelembe véve a helyi externáliák hatásaait, a munkaerő és a termelési eszközök mobilitását korlátozó tényezőket, a gazdasági integráció elmélyülése növeli a foglalkoztatási ráták regionális különbségeit.

A külföldi működőtőke-beáramlás növekedése meghatározó eleme ennek a folyamatnak.

A régiók sikere a külföldi működőtőke odacsábításában nagymértékben függ azok versenyképességétől. Az eleve kedvező adottságú helyi gazdaságok a külföldi tőke odacsábításával még kedvezőbb helyzetbe kerülnek, míg az eleve kedvezőtlen helyzetben lévő helyi gazdaságok azáltal, hogy képtelenek külső forrásokat bevonni fejlődésükbe, elkerülhetetlenül marginalizálódnak. „A hazai és a külföldi tulajdonú vállalatok termelésének földrajzi polarizációja ha egyszer már bekövetkezett, igen stabil, önfenntartó és visszafordíthatatlan folyamatokat eredményez, előrevetítve a centrális és perifériális helyzetű régiók tartós fennmaradását az országhatárokon belül.” (Iammarino–Santangelo [2000].)

A témával foglalkozó empirikus elemzések is azt mutatják, hogy a külföldi működőtőke beáramlásának gyors növekedése a kilencvenes években valóban hozzájárult a befogadó országokban a területi különbségek növekedéséhez és a regionális polarizáció fokozódásához. Ez a hatás különösképpen fontos Magyarországon, ahol 1990–2001 között a külföldi érdekeltségű vállalatok részesedése az összes vállalati létszámból 27 százalékra, a saját tőkéből 42 százalékra, a hozzáadott értékből 45 százalékra, az exportból pedig 81 százalékra növekedett (KSH [2003]). Magyarország a rendszerváltás óta egyre szorosabban integrálódik a világgazdaságba. A jelek azt mutatják, hogy az ország a legutóbbi években sem veszítette el tőkevonzó képességét, és figyelembe véve a külföldi tulajdonú vállalatok magyarországi beruházásait, a külföldi tulajdonú vállalatok súlya a tőkeállományban, a termelésben, az exportban az elkövetkező években minden bizonnyal növekedni fog. Ezért különösképpen fontos megismernünk, hogy ez a folyamat miképpen hat a regionális különbségek alakulására. Mely régiók lesznek a nyertesei, és melyek a vesztesei ennek a folyamatnak? Vajon a rendszerváltás időszakának vesztesei az Európai Unióhoz való csatlakozást követő időszakban képesek lesznek javítani pozíciójukat? Van e reális esélyünk az elmaradott, magas munkanélküliségű régiók relatív helyzetének jelentős javítására?

3. A hazai és a külföldi tulajdonú vállalatok területi koncentrációja Magyarországon

Ebben a fejezetben külföldi tulajdonú vállalatok térnyerésének regionális hatásaival foglalkozunk. Megmutatjuk a hazai és a külföldi tulajdonú vállalatokban meglévő álláshelyek területi eloszlásának jellemzőit, és megvizsgáljuk miként hatott a külföldi tulajdonú vállalkozások térnyerése a munkaerőpiac regionális különbségeire. Vizsgálatunk a társas vállalkozások álláshelyeit öleli fel. A vállalati szektor méreteiben, foglalkozási szerkezetében, területi eloszlásában az elmúlt években végbement változások meghatározó szerepet játszottak a munkaerőpiac jellemzőinek alakulásában.³

A felhasznált adatok

A hazai és külföldi tulajdonú vállalatok területi eloszlását a KTK–KIST adatbázisból származó változók felhasználásával vizsgáljuk. Az adatbázis a hazai és külföldi tulajdonú vállalatok kistérségi szintre aggregált adatait és az elemzéshez szükséges kistérségi szintű háttérváltozókat tartalmazza. A vállalatokra vonatkozó adatok forrása a KSH vállalati mérlegbeszámolókon alapuló KSH–APEH adatbázisa. A kistérségi szintű háttérváltozók a KSH TSTAR településszintű és a FH–REG településszintű változóinak aggregálásából származnak. Az adatok az 1993–2002 közötti évekre vonatkoznak. A kistérségi szintű adatbázis összeállítása során korrigáltuk az eredetileg a vállalati központok településkódja szerint aggregált kistérségi adatokat. A vállalati mérlegbeszámolók az 1997–2001 közötti évekre tartalmazzák a vállalatok telephelyeinek településkódjait és a telephelyek létszámadatait. Azoknál a vállalatoknál, amelyeknek több kistérségben is volt telephelyük, a vállalatok adatait létszamarányosan szétosztottuk az érintett kistérségek között.

A hazai és a külföldi tulajdonú vállalatok abszolút és relatív területi koncentrációjának alakulása 1993 és 2001 között

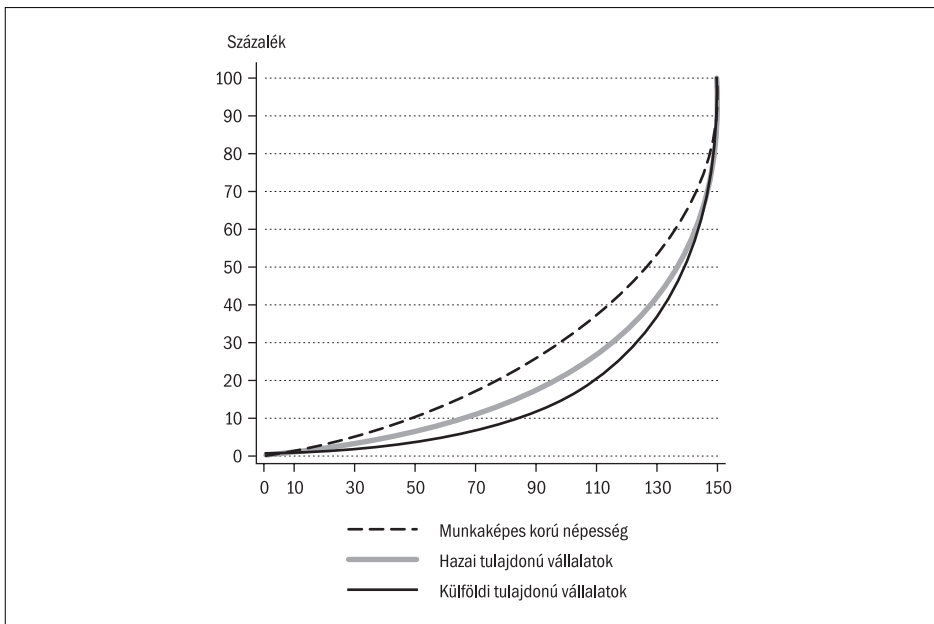
A külföldi és hazai tulajdonú vállalatokban foglalkoztatottak létszámára, illetve létszamarányaira vonatkozóan két adatforrás áll rendelkezésünkre. A Foglalkoztatási Hivatal bértarifa-felvételének adatai szerint 2003-ban az öt fő feletti vállalata-

³ A költségvetési szféra méretében, területi eloszlásában nem történt jelentős elmozdulás az elmúlt években. A foglalkoztatottak 14 százalékát alkotó „nem alkalmazotti” státusban lévő munkavállalók területi eloszlásának alakulása viszont fontos összetevője a munkaerőpiac regionális folyamatainak (Köllő–Vincze [1999]).

tokban foglalkoztatottak 25,3 százaléka dolgozott többségi és 3,9 százaléka kisebbségi külföldi tulajdonban lévő vállalatnál. A hazai és a külföldi tulajdonú vállalatok által foglalkoztatott létszám kistérségi szintű területi eloszlásáról a KSH-APEH adatbázisa ad használható információt. A 6. ábrán látható Lorenz-görbék jól érzékeltetik, hogy a vállalati szektorban foglalkoztatottak területi koncentrációja lényegesen meghaladja a munkaképes korú népesség területi koncentrációját. 2000-ben a munkaképes korú népességre vonatkozó Gini-index 0,5, a hazai és a külföldi tulajdonú vállalatok által foglalkoztatottakra vonatkozó Gini-index 0,63, illetve 0,71 volt. A nagyfokú koncentrátságra jellemző, hogy a kistérségek felső 10 százalékában élt a munkaképes korú népesség 47,7 százaléka, a hazai foglalkoztatottak 55,3 százaléka és a külföldi tulajdonú vállalatoknál foglalkoztatottak 59,3 százaléka. A kistérségeket beazonosítva, kiderül, hogy mindhárom sokaság döntően a fővárosba és néhány urbanizált térségbe koncentrált. A munkaképes korú népesség 17,1, a hazai vállalatok által foglalkoztatottak 23, a külföldi tulajdonú vállalatok által foglalkoztatottaknak pedig 23,5 százaléka egyetlen térségben, a fővárosban található meg. Az egyenlőtlenségi mutató értéke mind a külföldi, mind a hazai tulajdonú vállalatok esetében nagyfokú időbeli stabilitást mutat, a területi koncentráció mértéke nem csökkent az elmúlt években.

6. ábra

A munkaképes korú népesség, hazai és külföldi tulajdonú vállalatok foglalkoztatottjainak területi koncentrációja Magyarországon, 2000
(Lorenz-görbék)



Forrás: KTK Regionális adatbázis.

Magától értetődő, hogy a vállalati álláshelyek olyan magas népsűrűségű, urbanizált térségekbe koncentrálódnak, ahol kellő számú és megfelelő képzettségű álláskereső áll a betelepülő vagy a foglalkoztatást bővítő vállalatok rendelkezésére. Annak érdekében, hogy az adottságként jelentkező munkaerő-ellátottság hatásán túli koncentrációt kimutassuk, az *abszolút koncentráció* mutatószámai mellett szükséges, hogy az úgynevezett *relatív koncentrációs indexek* számítása.

$$KÜLF_I_{ij} = (FDIL_{ij}/S_iFDIL_{ij})/(S_jWAPOP_{ij}/S_jWAPOP_{ij}), \quad 0 < KÜLF_I_{ij} < \infty$$

$$HAZ_I_{ij} = (DL_{ij}/S_iDL_{ij})/(S_jWAPOP_{ij}/S_jWAPOP_{ij}), \quad 0 < HAZ_I_{ij} < \infty$$
(1)

ahol:

FDIL: külföldi tulajdonú vállalatokban foglalkoztatottak száma,

DL: hazai tulajdonú vállalatoknál foglalkoztatottak száma,

WAPOP: munkaképes korú népesség.

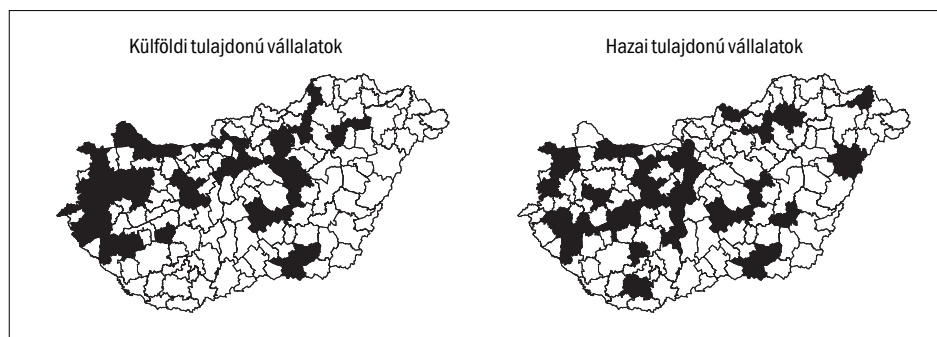
i = kistérség, *j* = ágazat

Az indexek azt mutatják, hogy az *i*-edik régióban a *t*-edik évben a régió részesedése a külföldi tulajdonú vállalatok által foglalkoztatottak összlétszámából hogyan aránylik a régiónak a munkaképes korú népesség összlétszámából való részesedéséhez. Ha a mutatószámok értéke az adott régióban kisebb, illetve nagyobb, mint 1, akkor ez azt jelenti, hogy a régiónak a külföldi vagy a hazai tulajdonú vállalatok által foglalkoztatottakból való részesedése kisebb, illetve nagyobb a régiónak az aktív korú népességéből való részesedésénél.

A kistérségeknek a hazai és a külföldi vállalati foglalkoztatottakra számított koncentrációs indexei közötti korreláció 2000-ben 0,367 volt. Ez arra utal, hogy bár az abszolút koncentráció mértékében nincs túl nagy különbség a hazai és a külföldi foglalkoztatottak között, a hazai és a külföldi tulajdonú foglalkoztatottak területi eloszlása jelentős eltéréseket mutat. A 7. ábra a külföldi, illetve a hazai

7. ábra

A relatív koncentrációs index nagysága szerint a felső kvartilisbe tartozó kistérségek 2000-ben



Forrás: KTK Regionális adatbázis.

tulajdonú vállalatok által foglalkoztatottakra vonatkozó relatív koncentrációs indexek nagysága szerint számított felső kvartilisbe tartozó kistérségek területi eloszlását mutatja. Látható, hogy a külföldi tulajdonú vállalatok által foglalkoztatottak relatív koncentrációja különösen magas az ausztriai határ menti régiókban, de a keleti országrészben is vannak magas relatív koncentrációjú területek. A hazai tulajdonú vállalatok által foglalkoztatottak relatív koncentrációja ugyanakkor nem mutat szembetűnő eltérést az ország keleti, illetve nyugati térségeiben.

A hazai és a külföldi tulajdonú vállalati foglalkoztatás relatív koncentrációját magyarázó tényezők

A vállalati foglalkoztatottak területi koncentrációját befolyásoló tényezők önálló hatásáról fontos információt kapunk, ha néhány, megfelelően kiválasztott területi változót felhasználva keresztszeti regressziós függvényekkel becsüljük a kistérségek relatív koncentrációs indexeit. Az elmúlt években született tanulmányok (Fazekas [1996], [2000], [2000b], Ábrahám–Kertesi [1999], Nemes Nagy [2003]) egyaránt azt mutatják, hogy Magyarországon a térségek gazdasági lehetőségeiben, foglalkoztatási kapacitásaiban meglévő regionális különbségeket alapvetően három tényezőcsoport magyarázza: a térségek ipari hagyománya, a földrajzi helyzet és a népesség iskolai végzettsége. A következőkben néhány, a fenti tényezőket mérő változóval becsüljük a hazai és a külföldi tulajdonú vállalatok relatív koncentrációs indexeit a (2) és a (3) egyenletek szerint:

$$KÜLF_I_{it} = b_0 + b_1ISKOLA_{it} + b_2IPAR_{i,90} + b_3TÁVOLSÁG_i + b_4AUHATÁR_i + u \quad (2)$$

$$HAZ_I_{it} = b_0 + b_1ISKOLA_{it} + b_2IPAR_{i,90} + b_3TÁVOLSÁG_i + b_4AUHATÁR_i + u, \quad (3)$$

ahol:

- $KÜLF_I$ = külföldi tulajdonú vállalatokban foglalkoztatottak relatív koncentrációs indexe,
- HAZ_I = hazai tulajdonú vállalatokban foglalkoztatottak relatív koncentrációs indexe,
- $ISKOLA$ = a hét évnél idősebb népesség által elvégzett iskolai osztályok átlaga,
- $IPAR$ = az iparban foglalkoztatottak aránya 1990-ben,
- $TÁVOLSÁG$ = a térségközpont távolsága közúton az osztrák határtól (km),
- $AUHATÁR$ = dummy változó. Ausztriával határos kistérség = 1, egyéb kistérség = 0,
- b_{jk} = regressziós koefficiens,
- U = hibatag,
- T = a megfigyelés éve ($t = 1993-2001$),
- I = kistérség sorszáma ($i = 1-150$).

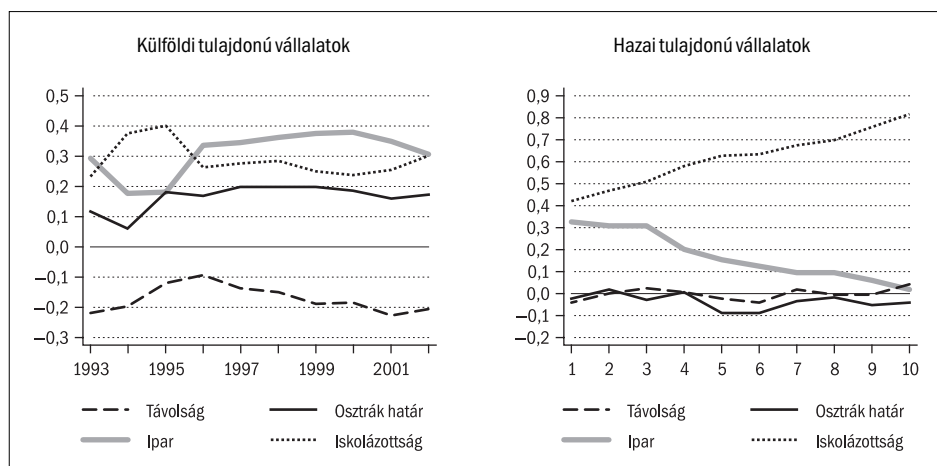
Az adott időszak egyes éveire vonatkozó ismételt becslések segítségével megállapítható, mely változóknak van szignifikáns hatásuk a vállalatok területi koncent-

rációjának alakulására, kimutatható a hatás iránya és a változók magyarázó erejének időbeli alakulása. A regressziós becslések eredményeit a Függelék F1. és F2. táblázata tartalmazza. A kiigazított R^2 -ek a külföldi tulajdonú vállalatokra vonatkozó becslésekben 0,36 és 0,51 között, a hazai tulajdonú vállalatok esetében 0,42 és 0,55 között mozognak.

A 8. ábra a két vállalatcsoportra számított becslések standardizált regressziós együtthatóinak időbeli alakulását mutatja 1993 és 2001 között. Az eredmények összhangban vannak a vállalkozások területi koncentrációjával foglalkozó empirikus tanulmányok eredményeivel.

8. ábra

A relatív koncentrációs index nagysága szerint a felső kvartilisbe tartozó kistérségek 2000-ben



Forrás: KTK Regionális adatbázis.

A regressziós becslések alapján látható, hogy:

- az iskolázottságot és az ipari örökséget mérő változók várakozásunknak megfelelően mindkét vállalatcsoportban szignifikáns pozitív hatást mutatnak a vizsgált időszakban. Mind a hazai, mind a külföldi vállalatok azokba a régiókba koncentrálódnak, ahol viszonylag iskolázott a népesség, és már a rendszerváltás idején is viszonylag magas volt az iparban foglalkoztatottak aránya;
- a hazai tulajdonú vállalatok csoportjában a földrajzi helyzetet jelző változók nincsenek szignifikáns hatással a vállalatok koncentrációjára. Az iskolázottságot jelző változó hatóereje szignifikáns, és folyamatos növekedést mutat, míg az ipari örökséget jelző változó hatóereje folyamatosan csökkent az elmúlt években. A nyers adatokból ismert tendenciák tehát a többi tényező hatását kiszűrve is megmaradnak;
- a külföldi tulajdonú vállalatok csoportjában mind a négy változó szignifikáns hatást mutat. A külföldi tulajdonú vállalatok által foglalkoztatottak az ország nyugati részén található, képzett munkaerővel rendelkező ipari térségekbe, eze-

ken belül is különösképpen az osztrák határ menti térségekbe koncentrálnak. A változók magyarázó ereje nem változott jelentős mértékben az elmúlt évek során.

A munkaképes korú népesség iskolai végzettsége tehát igen fontos magyarázó tényezője mind a hazai, mind a külföldi vállalatokban foglalkoztatottak térbeli eloszlásának. Az ISKOLA változó természetesen több, a térség urbanizáltságával összefüggő externális hatást is megragad. Azokban az urbanizált régiókban, ahol viszonylag magas az iskolai végzettség, nagy a szolgáltatási szektor aránya, fejlettebb az infrastruktúra, nagyobb a vállalkozások, a civil szervezetek, a kulturális intézmények sűrűsége is. Az utóbbi jellemzőket mérő változóknak azonban az ISKOLA változó mellett nincs szignifikáns hatásuk a becslőfüggvényekben, és ha bármelyiket kicseréljük az ISKOLA változóval, akkor csökken a becslőfüggvény magyarázó ereje.

Regionális különbségek a hazai és a külföldi tulajdonú vállalatok bérszintjében, termelékenységében és a termékegységre eső bérköltségben

Annak ellenére, hogy a kilencvenes évek végén számos szakmában már munkaerőhiány volt a fejlett régiókban, és az ezekben a régiókban fizetett bérek jelentősen meghaladják a fejletlen régiók bérszintjeit,⁴ továbbá a központi és a helyi önkormányzatok számos eszközzel próbálták növelni az elmaradott régiók tőkevonzó képességét, a fejlett régiókban működő vállalkozások mégsem mozdulnak el a fejletlen régiók felé, és nem változtak a beruházók telephely-választási preferenciái sem. Éppen ellenkezőleg, az alacsony foglalkoztatási rátájú régiók részesedése csökkent, a magas foglalkoztatású régiók részesedése pedig növekedett a külföldi tulajdonú vállalati foglalkoztatásból az elmúlt években. A 2. táblázat azt mutatja, hogy a vállalati szektorban 1993 és 2002 között bekövetkezett nettó létszámbővülés miképpen hatott a foglalkoztatásra a magas és az alacsony foglalkoztatási rátával rendelkező kistérségekben. A vizsgált időszakban a vállalatok létszámbővülése a munkaképes korú népesség 6,6 százalékát tette ki. E bővülés kétharmada a külföldi tulajdonú vállalatok csoportjában következett be. A magas foglalkoztatottságú térségekben a munkaképes korú népesség több mint 11 százalékkal nőtt a vállalati foglalkoztatottak száma, míg az alacsony foglalkoztatottságú kistérségekben csökkent a vállalatoknál foglalkoztatottak száma. Látható hogy a magas foglalkoztatottságú kistérségekben a foglalkoztatottak számának növekedése elsősorban a külföldi tulajdonú vállalatok létszámbővülésének volt köszönhető.

Ha a regionális bérkülönbségek mellett a regionális termelékenységekülönbségeket is tekintetbe vesszük, nem nehéz megérteni, hogy miért vonakodnak a vállalatok a növekvő szakemberhiány ellenére a fejletlen régiókba telepíteni üzemeiket. Az 9. ábra a bér, termelékenység és termékegységre jutó regionális munkaerő-

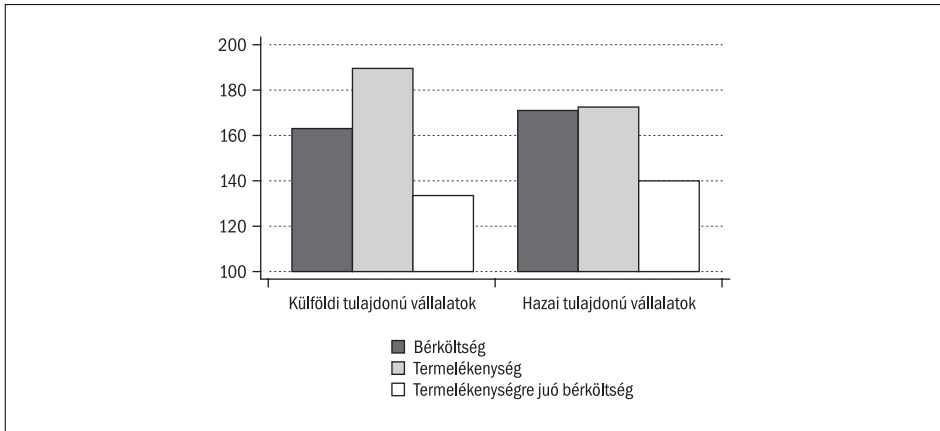
⁴ Köllő János számításai azt mutatják, hogy a regionális bérkülönbségek az összetételhatásoktól megtisztítva már korántsem olyan nagyok, és csökkenő tendenciát mutatnak (Köllő [2003]).

2. táblázat
A foglalkoztatottak számának változása a hazai és külföldi tulajdonú vállalkozásokban,
1993–2002
(a munkaképes korú népesség százalékában)

A kistérségek 2000. évi foglalkoztatási ráták szerint számított kvartilisei	Hazai tulajdonú vállalatok	Külföldi tulajdonú vállalatok	Összesen
Alsó kvartilis (alacsony foglalkoztatottság)	-2,5	+1,6	-0,9
Felső kvartilis (magas foglalkoztatottság)	+4,1	+7,1	+11,2
Összes kistérség	+2,2	+4,4	+6,6

Forrás: KTI Regionális adatbázis.

9. ábra
A bérek, a termelékenység és a termékegységre jutó bérköltség regionális aránya
a foglalkoztatási arány szerinti felső és alsó kvartilisbe tartozó kistérségekben működő
vállalatoknál a feldolgozóiparban, 2000
(a felső negyedbe tartozó kistérségekben működő vállalatok = 100 százalék)



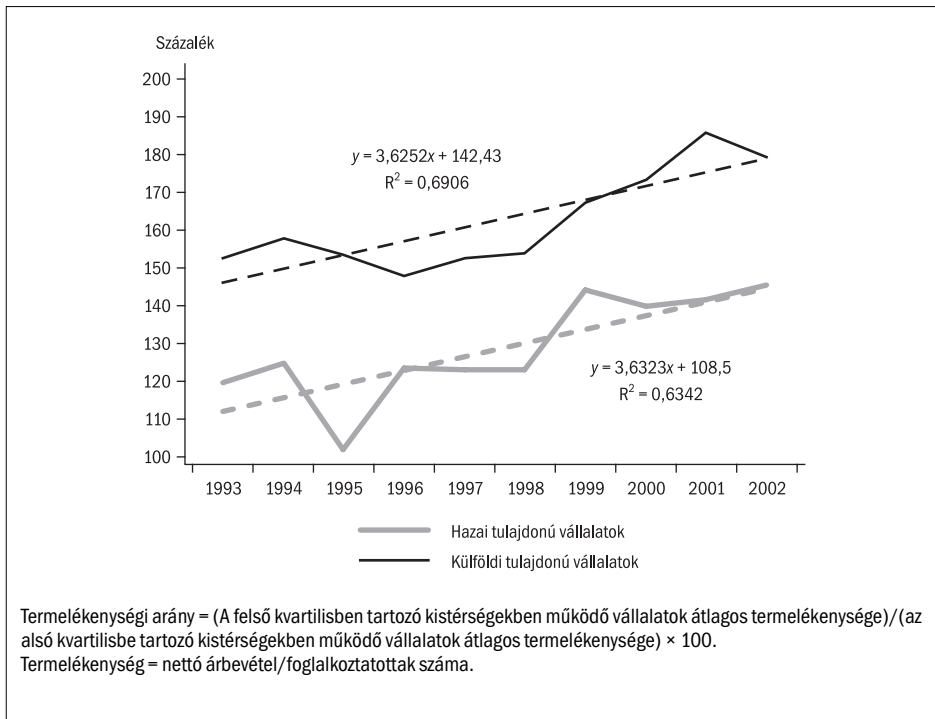
költség-különbségeket mutatja a feldolgozóiparban, külön a külföldi és külön a hazai tulajdonú vállalatok csoportjában. A régiókat a foglalkoztatási ráta szerint osztottuk négy csoportba. Látható, hogy a mutatók regionális különbségei jelentősek mindkét vállalatcsoportban. A bérek magasabbak a magas foglalkoztatottságú régiókban, és alacsonyabbak az alacsony foglalkoztatottságú régiókban, de a jelentős termelékenységekülönbségek miatt a termékegységre jutó munkaerőköltség a fejlett régiókban jóval alacsonyabb, mint a fejletlen régiókban.

A regionális termelékenységekülönbségeket a régióspecifikus jellemzők (logisztikai adottságok, a nagyvárosi agglomerációk által nyújtott externáliák) megléte vagy hiánya mellett számos vállalatspecifikus tényező befolyásolja. Ilyen tényezők például az ágazati összetétel, a technológia fejlettsége, az adott régió vállalataira jellemző tőke- vagy munkaintenzív technológiák. A rendelkezésünkre álló adatbázis sajnos nem alkalmas a régió- és vállalatspecifikus hatások elkülönítésére.

Mindenesetre a „jó” és a „rossz” régiók közötti regionális termelékenységkülönbségek időbeli alakulása mind a külföldi, mind a hazai tulajdonú vállalatok csoportjában figyelemreméltó tendenciát mutat. A 10. ábra a foglalkoztatási ráta nagysága alapján a felső és az alsó negyedbe tartozó kistérségekben működő külföldi és hazai tulajdonú feldolgozóipari vállalatok termelékenységkülönbségeinek időbeli alakulását mutatja 1993 és 2001 között. Látható, hogy a termelékenységkülönbségek mindkét csoportban növekedtek az évek során.

10. ábra

A termelékenységi arány alakulása a munkanélküliségi ráta nagysága szerint az alsó és a felső kvartilisben működő feldolgozóipari vállalatokban



Forrás: KTI Regionális adatbázis

A regionális termelékenységkülönbségek növekedése részben a regionális hatások egy speciális fajtájából, nevezetesen az adott régióban működő külföldi és hazai tulajdonú vállalatok között közvetlenül (például a beszállítói, kooperációs kapcsolatok révén) vagy közvetve (például a vállalatok közötti munkaerő-áramlás révén) meglévő, úgynevezett regionális *spillover hatásokból* adódik. A közép-kelet-európai országokban vagy éppen a Magyarországon meglévő spillover hatásokkal foglalkozó empirikus tanulmányok általában alátámasztják, hogy valóban léteznek ilyen hatások: a külföldi tulajdonú vállalatok beáramlása egy-egy régióba

pozitív hatással van a régióban működő hazai tulajdonú vállalatok termelékenységére (*Schoors–van der Tol* [2002], *Sgard* [2001], *Günther* [2002]; *Konings* [2000]). Ez a hatás legalábbis részben megmagyarázza a jó és rossz régiókban működő vállalatok közötti termelékenységkülönbségek növekedését. Minél nagyobb egy-egy régióban a külföldi tulajdonú vállalatok sűrűsége, annál erősebbek a külföldi tulajdonú vállalatok felől a hazai tulajdonú vállalatok felé irányuló spillover hatások és a vállalatokat a fejlett urbanizált régiókba tömörítő agglomerációs hatások. Ezekkel arányban egyre kevésbé lehet a vállalatokat az elmaradott, alacsony termelékenységű régiókban történő beruházásokra ösztönözni.

4. Összefoglalás és következtetések

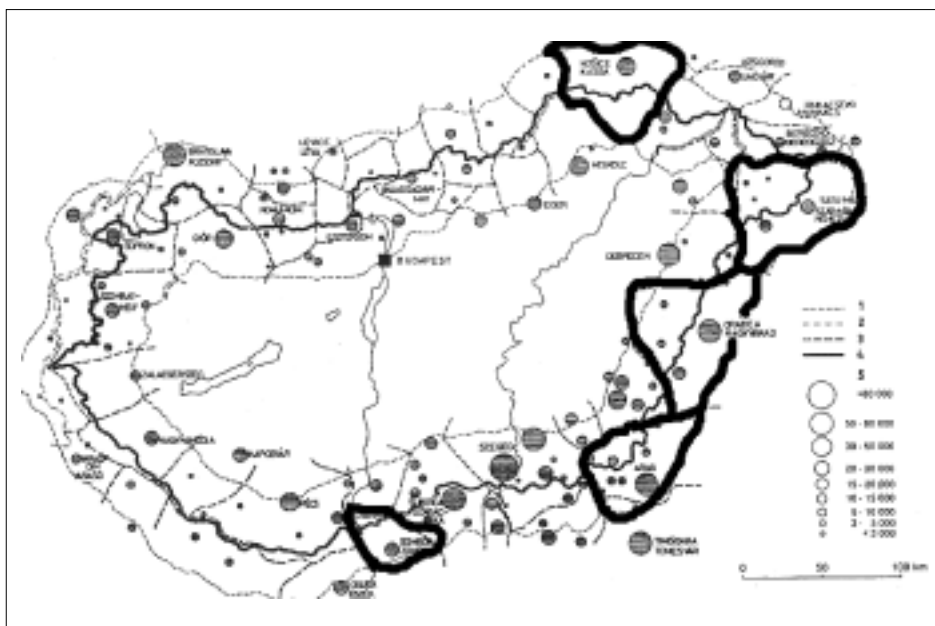
A külföldi tulajdonú vállalatok térnyerése az elmúlt években jelentős mértékben hozzájárult a munkanélküliség és foglalkoztatás regionális különbségeinek növekedéséhez. Foglalkoztatásbővülés összességében csak a külföldi tulajdonú vállalatok csoportjában, döntő részben az ország fejlettebb, magas foglalkoztatottsági rátával jellemezhető területein következett be. A külföldi tulajdonú foglalkoztattottak relatív koncentrációja a nyugati határhoz közeli, kedvező földrajzi fekvésű, iskolázott népességű, urbanizált, ipari régiókban volt magasabb az átlagosnál. Az iskolázottság és az ipari hagyományok a hazai tulajdonú vállalatok területi eloszlását is befolyásolják, de a nyugati határtól való távolság hatása nem volt kimutatható ebben a vállalatcsoportban. A vállalatok területi eloszlásának alapvető jellemzői nagy stabilitást mutatnak. A „jó” és rossz” régiókban működő vállalatok közötti jelentős és növekvő termelékenységekülönbségek is hozzájárulhatnak ehhez a stabilitáshoz. A regionális termelékenységekülönbségeket meghatározó vállalatspecifikus és régióspecifikus tényezők mellett a külföldi tulajdonú vállalatok felől a hazai tulajdonú vállalatok felé irányuló pozitív spillover hatások is szerepet játszhatnak abban, hogy a hazai tulajdonú vállalkozások is a legfejlettebb régiókban koncentrálódnak.

Az itt összefoglalt tapasztalatok alapján aligha várható, hogy a külföldi vagy akár a hazai tulajdonú vállalkozások tömegesen áttelepülnek a leginkább elmaradott térségekbe, és így jelentős mértékben csökkennek a legfejlettebb és a legkevésbé fejlett régiók közötti különbségek. Ebből a szempontból az Európai Unióhoz való csatlakozás, a külföldi tulajdonú vállalatok további térnyerése, illetve a hazai tulajdonú vállalatok közötti kapcsolatok felerősödése inkább növeli, mintsem csökkenti a meglévő regionális különbségeket. Az előzőkben láttuk, hogy a helyi népesség iskolázottsága meghatározó hatással van a kistérségek tökevonó képességére. Nem kétséges, hogy az iskolázottság növelése alapvető feladat, amely csak hosszabb távon, az oktatási infrastruktúra jelentős fejlesztésével érhető el. Láttuk, hogy az iskolázottság mellett a földrajzi helyzet, a térségek logisztikai adottságai és az ipari tapasztalatok megléte jelentős hatással van a térségek tökevonó képességére. A fejlett nyugat-európai innovációs központoktól való távolság – utazási időben, szállítási költségekben mérve – csökkenthető a szállítási infrastruktúra fejlesztésével, mindenekelőtt az autópálya-hálózat bővítésével. Az eddigi autópálya-építések azt mutatják, hogy néhány kelet-magyarországi és északkelet-magyarországi urbanizált terület az autópálya elkészülte után viszonylag gyorsan hozzákapcsolódott a Budapest körüli agglomerációhoz. (Lásd erről a kötetben Németh Nándor tanulmányát.)

Sokkal nehezebb kérdés, hogy mit lehet tenni az ország északkeleti, keleti és

déli határ menti térségeiben lévő elmaradott, rurális, „városhiányos” térségekkel? Vajon mit hozhat e térségek számára az Európai Unióhoz való csatlakozás? A globalizáció előrehaladásával, az európai gazdasághoz való egyre szorosabb kapcsolódással járó folyamatok regionális következményeit tekintve nem tűnik valószínűnek, hogy meg lehet állítani további leszakadásukat és elszegényedésüket. A fejezet végén mindazonáltal az Európai Unió bővítésének egy pozitív regionális következményre szeretnénk felhívni az olvasó figyelmét. A 11. ábra a határ menti városok vonzáskörzeteit mutatja. Jól látható, hogy az alacsony foglalkoztatottságú kistérségek jelentős része olyan határ menti térségben van, ahol a térség korábbi vonzásközpontja (például Kassa, Nagyvárad, Arad) a jelenlegi határ túloldalán található. Nem kétséges, hogy ezek a térségek a környező országok Európai Unióhoz való csatlakozása után, hosszabb távon újra a korábbi városközpontok vonzáskörzetébe kerülnek, és részei lehetnek a városok köré szerveződő helyi munkaerőpiacoknak. A határok megszűnése így néhány, ma távoli, perifériális helyzetű, városhiányos térség számára lehetővé teheti, hogy a határ túloldalán lévő urbanizált térségközpontokhoz kapcsolódjanak.

11. ábra
A határ menti városok vonzáskörzetei



Forrás: Kovács [1990].

Irodalom

- ÁBRAHÁM ÁRPÁD–KERTESI GÁBOR [1998]: Regional unemployment rate differentials in Hungary 1990–1995. The changing role of human capital. Megjelent: *Halpern, L.–Wyplosz, Ch.* (szerk.): *Hungary – Towards a market economy*, Cambridge University Press, Cambridge.
- BARTUS TAMÁS [2003]: Ingázás. Megjelent: *Cseres-Gergely Zsombor–Fazekas Károly* (szerk.): *Munkaerőpiaci Tükör*, 2003. MTA KTK–OFA, Budapest.
- BOERI, T.–SCARPETTA, S. [1996]: Regional Mismatch and the Transition to a Market Economy. *Labour Economics*, 3. 233–254. o.
- BORNHORST, F.–COMMANDER, S. [2004]: Regional Unemployment and its Persistence in Transition Countries, IZA Discussion Papers No. 1074. Institute for the Study of Labour, (IZA).
- CSERES-GERGELY ZSOMBOR [2003]: County to county migration and labour market conditions in Hungary between 1994 and 2002. *Journal of Labour Market research. Special Issue. Europeanisation of the Labour Markets in an Enlarged European Union. Part I. Labour markets, labour market policy and internal mobility of labour.* Verlag W. Kohlhammer. Stuttgart. Vol. 37. No. 4. 425–436. o.
- ELHORST, J. P. [2003]: The Mystery of Regional Unemployment Differentials: Theoretical and Empirical Explanations. *Journal of Economic Surveys*, Vol. 17. No. 5. 709–748. o.
- DECRESSIN, J.–FATÁS, A. [1995]: Regional Labour Market Dynamics in Europe. *European Economic Review*, No. 39 Vol. 9. 1627–1655. o.
- FAZEKAS KÁROLY [1996]: Types of Micro-regions, Dispersion of Unemployment, and Local Employment Development in Hungary. *Eastern European Economics*, Vol. 34. No. 3.
- FAZEKAS KÁROLY [2000a]: *Regional Labour Market Differentials during Transition in Hungary.* Megjelent: Petracos, G.–Maier, G.–Gorzélek, G. (szerk.): *Integration and Transition in Europe: The Economic Geography of Interaction*, Routledge, London.
- FAZEKAS KÁROLY [2000b]: A külföldi működőtőke-beáramlás hatása a munkaerőpiac regionális különbségeire Magyarországon. *Magyar Tudomány*, 2000. 7. sz. 823–840. o.
- FAZEKAS, KÁROLY [2003]: Regionális különbségek a munkaerőpiacon. Megjelent: Laky T. (szerk.): *Magyarországi munkaerőpiac 2003.* Foglalkoztatási Hivatal–Országos Foglalkoztatási Közalapítvány, Budapest.
- FERRAGINA, A. A.–PASTORE, F. [2005]: Mind the Gap: Unemployment in the New EU Regions. IZA DP No. 1565. Institute for the Study of Labor. Bonn.
- FUJITA M.–KRUGMAN, P. R.–VENABLES, A. J. [1999]: *The Spatial Economy: Cities, Regions, and International Trade.* MIT Press, Cambridge.
- GÁCS, V.–HUBER, P. [2003]: *Regional Labour Market Problems in the Candidate Countries: A Descriptive Analysis.* Megjelent: *Adjustment Capability of Regional Labour Markets.* AccessLab, EU 5 Framework Programme. Workpackage No. 2. <http://accesslab.wifo.ac.at>.
- GÜNTHER, J. [2002]: The significance of FDI for innovation activities within domestic firms. The case of Central East European transition economies. IWH Discussion Papers, No. 162.
- HAHN CSABA [2004]: A térségi fejlődést befolyásoló tényezők Magyarországon. *Területi Statisztika.* november.
- HUBER, P.–A. WÖRGÖTTER [1999]: Local Unemployment Dynamics in Central and Eastern Europe: A Comparison of three Countries. Megjelent: *Crampton, G.* (szerk.): *Regional Unemployment, Job Matching and Migration.* Pion, London, 35–48. o.
- IAMMARINO, S.–SANTANGELO, G. D. [2000]: Foreign Direct Investment and Regional Attractiveness in the EU Integration Process. Some evidence for the Italian regions. *European*

- Urban and Regional Studies, Vol. 7. No. 1. 5–18. o.
- KERTESI GÁBOR [1997]: A gazdasági ösztönzők hatása a munkaerő földrajzi mobilitására 1990–1994 között. *Esély*, 2. sz.
- KERTESI GÁBOR [2000]: Ingázás a falusi Magyarországon. Egy megoldatlan probléma. *Közgazdasági Szemle*, 10. sz. 775–798. o.
- KEUNE, M. (szerk.) [1998]: *Regional Development and Employment Policy: Lessons from Central and Eastern Europe*. ILO-CET, Genf–Budapest.
- KONINGS, J. [2000]: The Effects of Direct Foreign Investment on Domestic Firms: Evidence from Firm Level Panel Data in Emerging Economies. William Davidson Institute Working Paper, No. 344.
- KOVÁCS ZOLTÁN [1990]: A határ menti területek közúthálózatának átalakulása az I. világháború utántól napjainkig. *Földrajzi Közlemények*, No. 1–2. 3–16. o.
- KÖLLŐ JÁNOS [1997]: A napi ingázás feltételei és a helyi munkanélküliség Magyarországon: számítások és szampéldák. *Esély*, 2. sz.
- KÖLLŐ JÁNOS [2000]: Regionális kereseti és bérköltség-különbségek. Megjelent: *Fazekas Károly* (szerk.): *Munkaerőpiaci Tükör 2000*. MTA Közgazdaságtudományi Kutatóközpont, Budapest.
- KÖLLŐ JÁNOS [2002]: Az ingázási költségek szerepe a regionális munkanélküliségi különbség fenntartásában. MTA Közgazdaságtudományi Kutatóközpont, Budapesti Munkagazdaságtani Füzetek, BWP2002/2.
- KÖLLŐ JÁNOS [2002]: Regional differences in Earnings and Wage Costs. Megjelent: *Fazekas Károly–Koltay Jenő* (szerk.): *The Hungarian Labour Market. Review and Analysis 2002*. Institute of Economics. Budapest.
- KÖLLŐ JÁNOS [2003]: Regionális kereseti és bérköltség-különbségek. Megjelent: *Cseres-Gergely Zsombor–Fazekas Károly* (szerk.): *Munkaerőpiaci Tükör 2003*. MTA KTK–OFA, Budapest.
- KÖLLŐ JÁNOS–VINCZE MÁRIA [1999]: Self-employment, Unemployment and Wages: Regional Evidence from Hungary and Romania. Budapest Working Papers on the Labour Market, BWP 99/7.
- KÖRÖSI GÁBOR [2005]: A versenyszféra munkapiacának működése. KTI könyvek. MTA Közgazdaságtudományi Intézet. Budapest.
- KRUGMAN, P. [1991a]: Increasing Returns and Economic Geography. *Journal of Political Economy*, Vol. 99. No. 33. 433–499. o.
- KRUGMAN, P. [1991b]: History and Industry Location: The Case of the Manufacturing Belt. *American Economic Review*, 81. 80–83. o.
- KRUGMAN, P. [2003]: *Földrajz és kereskedelem*. Közgazdasági Kiskönyvtár, Tankönyvkiadó, Budapest.
- KSH [2003]: A külföldi működőtőke Magyarországon, 2000–2001. Központi Statisztikai Hivatal, Budapest.
- MARKUSEN, J. R.–VENABLES, A. J. [1995]: Multinational Firms and the New Trade Theory. NBER Working Paper. No. 5036. február.
- MICKIEWICZ, T.–RADOSEVIC, S.–VARBLANE, U. [2000]: The Value of Diversity: Foreign Direct Investment and Employment in Central Europe During Economic Recovery. Working Paper, 05/00, Sussex European Institute, University of Sussex, <http://one-europe.ac.uk>.
- NEMES NAGY JÓZSEF [2000]: The new regional structure in Hungary. Megjelent: *Petracos, G.–Maier, G.–Gorzélek, G.* (szerk.): *Integration and Transition in Europe: The Economic Geography of Interaction*. Routledge, London.
- NEMES NAGY JÓZSEF [2001]: New Regional Patterns in Hungary. Megjelent: *Measburger, P.–Jöns, H.* (szerk.): *Transformations in Hungary. Essays in Economy and Society*. Physica Verlag, Heidelberg.
- NEMES NAGY JÓZSEF [2003]: A fekvés és az iskolázottság hatása a területi egyenlőtlenségekre Magyarországon. Megjelent: *Cseres-Gergely Zsombor–Fazekas Károly* (szerk.): *Munkaerőpiaci Tükör, 2003*. MTA KTK–OFA, Budapest.
- NEMES NAGY JÓZSEF–NÉMETH NÁNDOR [2003]: A „hely” és a „fej”. A regionális tagoltság tényezői az ezredforduló Magyarországon. Budapesti Munkagazdaságtani Füzetek, 7. MTA Közgazdaságtudományi Kutatóközpont
- OECD [1995]: *The Regional Dimension of Unemployment in Transition Countries. A Challenge for Labour Market and Social Policies*. OECD. Párizs.
- OVERMAN, H. G.–PUGA, D. [1999]: Unemployment Clusters across European Regions and Countries. CEP Discussion Paper, No. 434. o.
- OVERMAN, H. G.–PUGA, D. [2002]: Unemployment Clusters. Nearness Matters within and

- across Europe's Borders. CEP Discussion Paper, No. 434.
- PADOA SCHIOPPA KOSTORIS, F. [1999]: Regional Aspects of Unemployment in Europe and Italy. CEPR Discussion paper Series, No. 2108.
- PADOA SCHIOPPA KOSTORIS, F. [2002]: Unemployment Dynamics of the 'Mezzogiornos of Europe': Lessons for the Mezzogiorno of Italy. CEPR Discussion Paper Series No. 3594.
- PERI, G.-CUNAT, A. [2001]: Job creation in Italy: Geography, Determinants and Perspectives. *Giornale degli Economisti e Annali di Economia*, Vol. 61. No. 1. április, 23-54. o.
- SCHOORS, K.-VAN DER TOL, B. [2002]: Foreign Direct Investment Spillovers within and between Sectors. Evidence from Hungarian Data. *Gehnt University Working Paper*, 2002/157.
- SGARD, J. [2001]: Direct Foreign Investments and Productivity Growth in Hungarian Firms, 1992-1999. *CEPII Working Papers*. No. 19.
- SUEDEKUM, J. [2005]. Increasing Return and Spatial Unemployment Disparities. *HWWA Papers in Regional Science*, Vol. 84. No. 2. 159-181. o.
- TAYLOR, J.-BRADLEY, S. [1997]: Unemployment in Europe: A Comparative Analysis of Regional Disparities in Germany, Italy and the UK. *Kyklos*, Vol. 50. No. 2. 221-245. o.

Függelék

F1. táblázat
Külföldi tulajdonú vállalatok

Függő változó = = KÜLF_I	1993	1994	1995	1996	1997	1998	1999	2000	2001
Kiigazított R ²	0,363	0,377	0,428	0,390	0,465	0,504	0,510	0,486	0,489
F-érték	22,118 (0,000)	23,394 (0,000)	28,879 (0,000)	24,774 (0,000)	33,423 (0,000)	38,837 (0,000)	39,778 (0,000)	36,279 (0,000)	36,698 (0,000)
TÁVOLSÁG	-0,191	-0,198	-0,120	-0,094	-0,136	-0,149	-0,187	-0,186	-0,228
t-érték	-2,385 (0,018)	-2,499 (0,014)	-4,320 (0,000)	-1,213 (0,227)	-1,876 (0,063)	-2,141 (0,034)	-2,707 (0,008)	-2,715 (0,007)	-3,232 (0,002)
AU_HATÁR	0,139	0,060	0,182	0,167	0,201	0,201	0,200	0,188	0,160
t-érték	1,862 (0,065)	0,806 (0,422)	2,591 (0,011)	2,297 (0,023)	2,949 (0,004)	3,071 (0,003)	3,066 (0,003)	2,822 (0,005)	2,408 (0,017)
IPAR	0,305	0,179	0,182	0,337	0,346	0,362	0,375	0,379	0,350
t-érték	3,921 (0,000)	2,339 (0,021)	2,506 (0,013)	4,509 (0,000)	4,955 (0,000)	5,409 (0,000)	5,646 (0,000)	5,597 (0,000)	5,186 (0,000)
ISKOLA	0,214	0,376	0,403	0,265	0,275	0,283	0,251	0,237	0,256
t-érték	2,502 (0,013)	4,485 (0,000)	5,078 (0,000)	3,261 (0,001)	3,632 (0,000)	3,921 (0,000)	3,517 (0,001)	3,269 (0,001)	3,538 (0,001)

Megjegyzés: zárójelben a szignifikanciaértékek.

F2. táblázat
Hazai tulajdonú vállalatok

Függő változó = = HAZ_I	1993	1994	1995	1996	1997	1998	1999	2000	2001
Kiigazított R ²	0,418	0,457	0,476	0,483	0,485	0,474	0,492	0,547	0,593
F-érték	27,761 (0,000)	32,182 (0,000)	34,827 (0,000)	35,594 (0,000)	36,143 (0,000)	34,530 (0,000)	36,828 (0,000)	45,601 (0,000)	54,931 (0,000)
TÁVOLSÁG	-0,043	0,006	0,027	0,009	-0,020	-0,040	0,017	-0,006	-0,004
t-érték	-0,558 (0,578)	0,995 (0,000)	0,373 (0,710)	0,119 (0,905)	-0,278 (0,782)	-0,553 (0,581)	0,237 (0,813)	-0,086 (0,931)	-0,058 (0,954)
AU_HATÁR	-0,023	0,016	-0,026	0,006	-0,086	-0,088	-0,037	-0,017	-0,050
t-érték	-0,326 (0,745)	0,233 (0,816)	-0,392 (0,695)	0,087 (0,931)	-1,290 (0,199)	-1,302 (0,195)	0,561 (0,576)	-0,275 (0,783)	-0,837 (0,404)
IPAR	0,3244	0,310	0,306	0,203	0,157	0,125	0,096	0,093	0,060
t-érték	0,393 (0,000)	0,708 (0,000)	4,389 (0,000)	2,941 (0,004)	2,293 (0,023)	1,810 (0,072)	1,423 (0,157)	1,452 (0,149)	0,0985 (0,326)
ISKOLA	0,419	0,466	0,511	0,583	0,627	0,631	0,674	0,701	0,756
t-érték	5,148 (0,000)	5,912 (0,000)	6,667 (0,000)	7,754 (0,000)	8,450 (0,000)	8,478 (0,000)	9,260 (0,000)	10,254 (0,000)	11,686 (0,000)

Megjegyzés: zárójelben a szignifikanciaértékek.